

# RAPPORT ANNUEL SUR L'EFFICACITÉ DU DÉVELOPPEMENT 2021

Renforcer La Résilience  
Après La Reprise



# CONTENU

04

Message du PDG

06

L'impact de la SIACE en chiffres  
2021

10

Sommaire exécutif

11

Cadre de l'efficacité du  
développement de la SIACE

22

Commerce et investissement  
Tendances mondiales et profil  
de risque

29

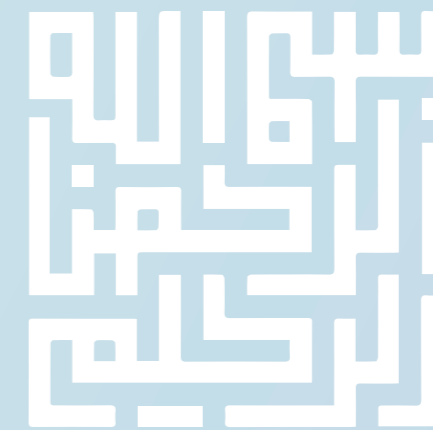
Profil d'impact de la SIACE 2021  
et études de cas

49

Perspectives pour 2022

54

Annexe





## MESSAGE DU PDG

Après avoir été si prometteurs au cours du premier semestre en termes d'endiguement de la COVID-19 et de rebondissement de la reprise économique, les derniers mois de l'année 2021 ont continué à saper la reprise économique mondiale, la stabilité financière et la préparation à la pandémie pour le monde et les États membres de l'OCI. L'année précédente, la COVID-19 a stoppé les activités économiques mondiales et a présenté des défis écrasants en matière de soins de santé. Au lendemain de la pandémie, qui a mis en péril des décennies d'efforts de développement, des millions de citoyens des États membres de l'OCI ont vu leurs moyens de subsistance perturbés, et les petites et grandes entreprises ont été confrontées à des revers majeurs. La gestion des risques liés au climat est devenue une préoccupation majeure après le sommet COP26 des Nations Unies qui s'est tenu au quatrième trimestre. Le conflit régional en Asie de l'Est a ajouté au défi en augmentant l'inflation dans le monde et en accroissant l'insécurité alimentaire. Les États membres ont maintenant besoin d'une forte résilience pour se remettre des perturbations liées à la pandémie et faire face aux défis existants et émergents.

La crise sanitaire mondiale provoquée par la pandémie de coronavirus a détourné une grande partie du monde de la bataille déjà difficile à mener pour atteindre les objectifs de développement durable (ODD) des Nations

unies. Avant la pandémie, le déficit de financement était estimé à 2,5 milliards USD. Des estimations plus récentes indiquent que la COVID-19 aurait pu aggraver ce déficit de 1,7 trillion de dollars supplémentaires pour les pays en développement. Alors que de nombreuses nations de l'OCI vont de l'avant avec des initiatives de redressement à plus long terme, le moment est venu de s'assurer que ces projets favorisent la durabilité et contribuent à la réalisation du programme de développement 2030 de l'ONU.

Le thème du Rapport Annuel sur l'Efficacité du Développement de cette année est "Construire la résilience après la reprise" où notre engagement à soutenir les États membres pour développer la résilience post-pandémique et les impacts associés sont soulignés. La stratégie de la SIACE pour le développement des États membres et le développement humain ne pourrait pas être plus critique qu'elle ne l'est aujourd'hui alors que nous sommes confrontés à une incertitude accrue et à des marchés mondiaux volatils. Le rapport de cette année a pour but d'informer nos parties prenantes sur la manière dont nous avons travaillé en collaboration avec nos partenaires, clients et parties prenantes pour rester fidèles à notre mission en transformant les incertitudes en risques gérables. Nous avons poursuivi notre engagement en faveur des objectifs de développement durable dans les États membres en soutenant des projets à fort impact.

Parmi les nombreuses transactions importantes assurées au cours de l'année, nous sommes particulièrement fiers de la couverture d'assurance de 40 millions d'euros fournie par la société pour soutenir la construction d'une route et de cinq ponts dans le nord-est de la Côte d'Ivoire. En fournissant une couverture d'assurance pour ces constructions, la société a aidé la nation ouest-africaine à renforcer l'autonomie des communautés et à soutenir le commerce. Nous sommes également fiers d'avoir fourni une police NHSFO de 81 millions d'euros pour soutenir la construction de six campus universitaires au Sénégal, chacun d'entre eux étant conçu pour inclure des centres médicaux entièrement opérationnels. Ce projet phare témoigne de notre engagement envers les États membres à répondre aux besoins en matière d'éducation et à lutter contre la propagation de la pandémie en améliorant l'accès à l'éducation et aux soins de santé. Dans un autre État membre, le Cameroun, la société a fourni 20 millions de dollars de couverture de rehaussement de crédit pour soutenir la réhabilitation d'un centre pour personnes handicapées. Ce projet était particulièrement important non seulement pour le Cameroun mais aussi pour les États voisins, car le centre fournit des services médicaux essentiels aux patients des pays limitrophes.

Les efforts de développement de la société ne sont pas possibles sans les partenariats qui ont été forgés avec diverses parties prenantes. La SIACE a développé des initiatives de partenariat avec les entités du Groupe de la BlSD pour mieux servir les États

membres et soutenir leurs efforts de redressement après l'impact négatif de la COVID-19. Le Groupe de la BlSD a alloué une aide de 2,3 milliards USD à ses États membres et aux communautés musulmanes des États non membres dans le cadre du Programme stratégique de préparation et de réponse (SPRP) pour combattre les effets sanitaires et socio-économiques de la COVID-19. La SIACE a activement contribué à la mise en œuvre du SPRP en coopération avec le Groupe de la BlSD et a réussi à soutenir les efforts des États membres dans la lutte contre la pandémie avec un total de 770 millions USD de transactions approuvées en 2021. La couverture de la SIACE facilite l'importation de biens et de produits de première nécessité dans les États membres, tels que du matériel médical, des denrées alimentaires, du pétrole brut et du gaz. En outre, la SIACE fournit une couverture d'assurance pour les projets d'infrastructures essentiels afin de soutenir les efforts de secours liés à la COVID-19, tels que la construction d'hôpitaux régionaux.

En cette période d'incertitude économique, les relations de la SIACE avec les institutions financières, les organismes nationaux de crédit à l'exportation (OCE) et les assureurs internationaux de crédit et de risque politique ont été essentielles à notre croissance soutenue. En travaillant conjointement, la SIACE et ses partenaires ont augmenté la portée et la profondeur des offres de services, permettant aux deux parties de fournir le meilleur soutien possible à nos États membres. En 2021, la SIACE a noué de nouveaux partenariats avec les États membres, tels que la Saudi Eximbank et l'Organisation islamique pour la sécurité alimentaire (IOFS), et avec des États non membres, tels que la Nippon Export and Investment Insurance (NEXI).

Pour l'avenir, les conditions de marché de plus en plus interconnectées, volatiles et incertaines nous obligeront à renforcer nos engagements envers les Objectifs de développement durable pour nos États membres et également à aligner nos efforts sur l'agenda ESG (Environnemental, Social, Gouvernance). Les risques émergents tels que le changement climatique, les crises des moyens de subsistance, les migrations involontaires et l'effet des technologies perturbatrices sur les chaînes d'approvisionnement mondiales continueront à façonner l'avenir à court et à long terme du monde et des États membres. La collaboration et le partenariat avec nos parties prenantes, en remplissant le rôle de la SIACE en tant que seule organisation multilatérale conforme à la charia qui promeut le commerce transfrontalier et l'investissement direct étranger, seront cruciaux pour les impacts de développement que nous souhaitons transmettre à nos États membres. Ce rapport annuel sur l'efficacité du développement a pour but de partager des idées et des histoires sur ces impacts, et je suis heureux de présenter le rapport de cette année et les points forts du développement.



# IMPACT DE LA SIACE EN CHIFFRE (2021)

## 2021 IMPACT DU DÉVELOPPEMENT DU SECTEUR DES EXPORTATIONS

**6,227 millions USD**

Exportations des États membres soutenues

**125 millions USD**

Total des exportations assurées par les PMMA

### États membres bénéficiaires



### Soutien aux ODD



50 à 80 des PME de l'Ouzbékistan auront un meilleur accès au financement du commerce, grâce à la couverture d'assurance de 30 millions de dollars de la SIACE par le biais de la police Master de la Banque.

## 2021 IMPACT SUR DÉVELOPPEMENT DES ÉTATS MEMBRES

**2,241 millions USD**

État membre Investissement étranger soutenu

**8,973 millions USD**

Total du commerce et des investissements intra-OCI soutenus par les États membres <sup>1</sup>

**908 millions USD**

Investissement soutenu dans les PMMA

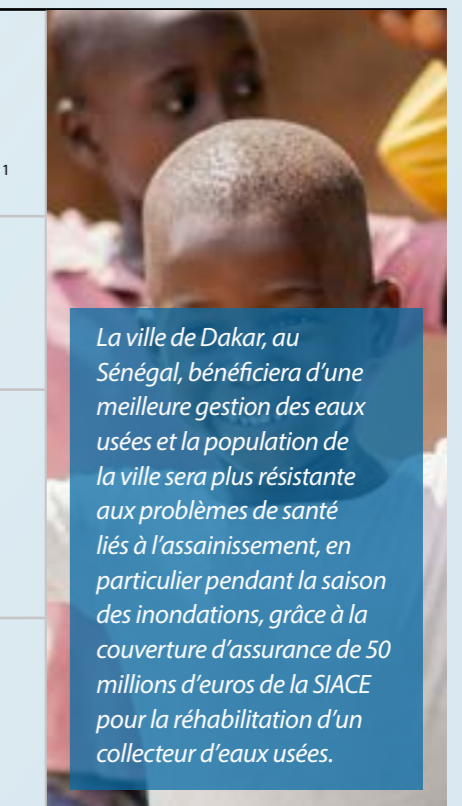
**7 258 millions USD**

Total assuré dans les secteurs stratégiques des États membres

### États membres bénéficiaires



### Soutien aux ODD



La ville de Dakar, au Sénégal, bénéficiera d'une meilleure gestion des eaux usées et la population de la ville sera plus résistante aux problèmes de santé liés à l'assainissement, en particulier pendant la saison des inondations, grâce à la couverture d'assurance de 50 millions d'euros de la SIACE pour la réhabilitation d'un collecteur d'eaux usées.

<sup>1</sup> Le commerce comprend les exportations et les importations ; et les investissements comprennent les investissements entrants et sortants.



## 2021 IMPACT SUR LE DÉVELOPPEMENT DU SECTEUR FINANCIER CONFORME À LA SHARIAH

|  |  |  |
|--|--|--|
| <p>Le Nigeria a reçu un financement urgent pour sécuriser les denrées alimentaires et les produits de base essentiels afin de réduire la détresse socio-économique post-pandémie, grâce à la SIACE qui a émis la toute première Murabaha BMP à la banque BMCE du Maroc et a fourni des couvertures de 12,5 millions USD.</p> | <p><b>300 millions USD</b></p> <p>Entreprises assurées dans les États membres via le produit BMP</p>                       | <p><b>1,764 millions USD</b></p> <p>Entreprises assurées dans les États membres via le produit DCIP</p>        |
|  | <p><b>40 millions USD</b></p> <p>Affaires assurées dans les États membres par le biais d'affaires conjointes avec ITFC</p> | <p>Soutenu par les SDG</p>  |

## COVID-19 IMPACT SUR LA REPRISE APRÈS LA COVID 2020 - 2021

|  |  |  |
|--|--|--|
| <p><b>781 millions USD</b></p> <p>Déployé pour la couverture d'assurance</p>   | <p>Soutien aux ODD</p>  | <p>Les habitants de la province pakistanaise du Punjab disposeront de meilleures installations médicales pour se protéger de la COVID-19 et de futures maladies infectieuses grâce à l'installation d'équipements de diagnostic haut de gamme dans les hôpitaux de la ville, et ce grâce à la couverture d'assurance contre le non-paiement de 2,3 millions de dollars de la SIACE en soutien au projet.</p> |
| <p>États membres bénéficiaires</p>  |  |  |

## 2021 IMPACT SUR LE DÉVELOPPEMENT HUMAIN

|   |   |  |
|---|---|--|
| <p>Les personnes handicapées du Cameroun verront leurs inégalités réduites et leur participation aux activités socio-économiques améliorée, grâce à la couverture par la SIACE d'un crédit de 20 millions de dollars pour la réhabilitation d'un centre pour personnes handicapées.</p> | <p><b>30 millions USD</b></p> <p>Total des entreprises assurées dans les secteurs à forte intensité de main-d'œuvre des États membres</p> | <p><b>19 millions USD</b></p> <p>Total de l'aide agricole fournie dans les États membres</p>             |
|   | <p><b>278 millions USD</b></p> <p>Total du soutien au secteur de la santé fourni dans les États membres</p>                               | <p><b>583 millions USD</b></p> <p>Total du soutien aux infrastructures fourni dans les États membres</p> |
| <p>Member States Benefited</p>   | <p>Soutien aux ODD</p>                                |  |



# RÉSUMÉ EXÉCUTIF

En tant qu'assureur multilatéral spécialisé, la SIACE fournit une assurance-crédit à l'exportation et une assurance-investissement conformes à la charia afin de réduire les risques liés aux affaires pour les partenaires commerciaux, les entreprises et les investisseurs potentiels dans ses 48 États membres (EM). Depuis sa création en 1994, la SIACE s'est engagée à soutenir le développement de ses États membres. La SIACE facilite les exportations de ses États membres vers le monde entier et attire des entreprises internationales de premier plan dans ses États membres, qui bénéficient de sa connaissance approfondie des risques liés à la pratique des affaires dans ces pays.

En 2021, la SIACE a contribué à développer le secteur des exportations de ses États membres en soutenant les entreprises du secteur des exportations pour une valeur de 6,2 milliards USD. La Turquie, les EAU, le Kazakhstan, l'Arabie saoudite, le Bahreïn, la Jordanie, l'Égypte, l'Indonésie, l'Algérie, le Pakistan, le Sénégal, la Tunisie, le Maroc, le Koweït, le Bangladesh, le Soudan, la Malaisie et l'Albanie figurent parmi les États où les couvertures liées au secteur des exportations ont été fournies.

Au cours de l'année écoulée, le soutien de la SIACE au commerce et aux investissements des États membres a porté sur 6,2 milliards d'USD d'exportations, 5 milliards d'USD d'importations, 731 millions d'USD d'investissements sortants et 2,2 milliards d'USD d'investissements entrants.

Pour renforcer le commerce et l'investissement intra-OCI dans les États membres, la SIACE a soutenu des exportations, des importations, des investissements entrants et sortants d'une valeur de 9 milliards USD. L'engagement de la société en faveur du développement des États membres a consisté à assurer des transactions commerciales d'une valeur de 7,3 milliards USD dans les secteurs stratégiques de ses États membres.

Dans le cadre de l'engagement de la SIACE en faveur du développement humain, la société a fourni un total de 19 millions de dollars en soutien à l'agriculture, 3,4 milliards de dollars en soutien au secteur de l'énergie, 278 dollars en soutien au secteur de la santé, 583 dollars en soutien aux infrastructures, 1,3 milliard de dollars en soutien au secteur manufacturier et 1,3 milliard de dollars en soutien au secteur des services dans ses États membres.

Les couvertures d'atténuation des risques de la SIACE pour le commerce et l'investissement ont aidé les États membres

à atteindre un développement durable à long terme. La SIACE catalyse l'impact en soutenant les transactions et les projets qui contribuent aux objectifs de développement durable (ODD) de l'ONU. En 2021, la SIACE a poursuivi son engagement envers les six ODD conformément au mandat de la société et a soutenu des projets qui s'alignent sur ces objectifs de développement durable.

Au cours de l'année dernière, la SIACE a travaillé sans relâche pour traverser la pandémie de la COVID-19. La SIACE a non seulement continué à soutenir le commerce et l'investissement dans les pays de l'OCI à travers les implications de la crise, mais elle a également intensifié ses efforts et répondu aux demandes urgentes des États membres. Grâce aux efforts de collaboration entre les institutions membres, le Groupe de la BID a pu tirer parti des forces complémentaires et renforcer l'impact de la réponse du Groupe à la crise dans les États membres. Au cours des deux dernières années, 781 millions USD ont été déployés pour assurer la reprise après une pandémie et pour soutenir la résilience socio-économique des États membres en collaboration avec les entités du Groupe de la BID.

La SIACE continue de surveiller les risques émergents afin de naviguer à travers les défis à court terme qui sont susceptibles d'affecter les réalités socio-économiques des États membres. Grâce à ses services Takaful positionnés de manière unique qui fournissent des solutions d'atténuation des risques et permettent le commerce et l'investissement dans les pays membres de l'OCI, la SIACE s'engage à soutenir le développement de ses États membres alors qu'ils se remettent de la pandémie dans cet environnement mondial volatile.



Freepik

# CADRE DE L'EFFICACITE DU DEVELOPPEMENT DE LA CIIE

*“ Le cadre d'efficacité du développement de la SIACE communique une approche structurée de la manière dont la SIACE compte atteindre les impacts escomptés dans les quatre catégories clés du développement, tout en alignant les résultats de la société sur les Objectifs de développement durable (ODD) de l'ONU. Le cadre est étroitement aligné sur la stratégie décennale du groupe BlSD et sur l'engagement du Groupe envers les ODD.”*

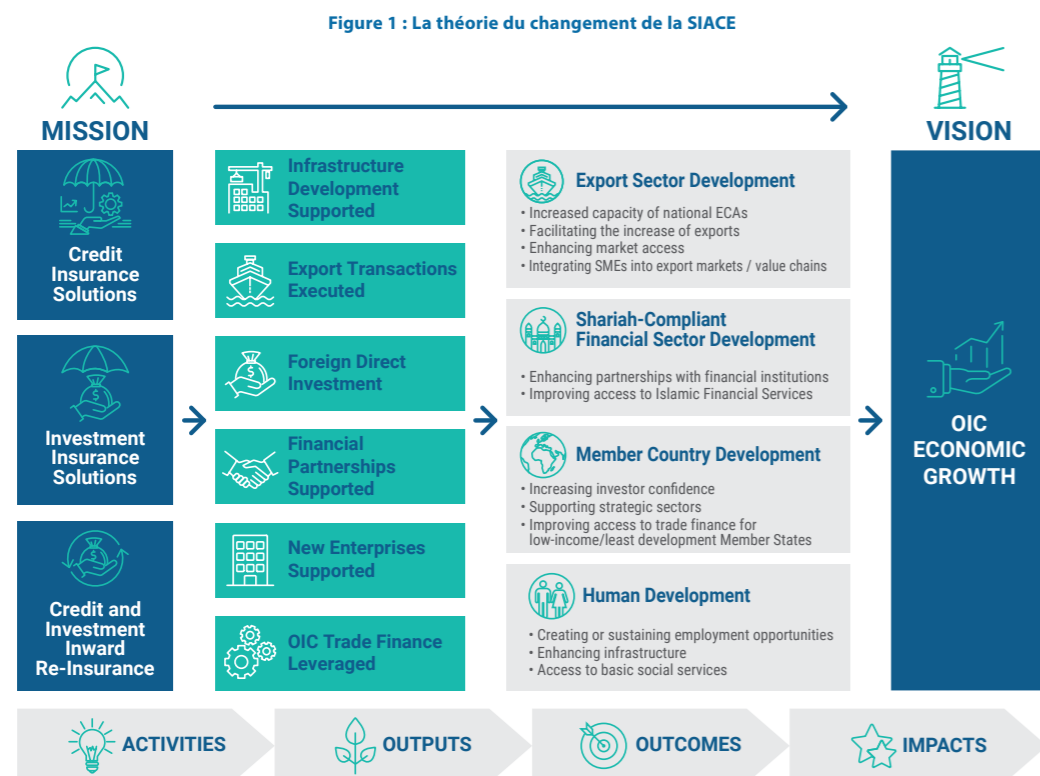
# 4.1.

## THEORIE DU CHANGEMENT ET CADRE D'IMPACT DE LA SIACE

### LA THÉORIE DU CHANGEMENT DE LA SIACE

Pour relier la vision et la mission de l'entreprise à ses produits et solutions, la SIACE a élaboré une feuille de route conceptuelle appelée Théorie du changement de la SIACE (voir Figure 1). La théorie du changement de la SIACE résume la stratégie d'impact de la société et établit le lien logique entre ce que fait la SIACE, pourquoi elle le fait et comment elle contribue aux résultats de développement définis. La théorie du changement de la SIACE est élaborée sur la base de la conception selon laquelle l'impact de la société fait partie d'une vision plus large et s'aligne sur la stratégie décennale du groupe de la BID. Le mandat et les activités de la SIACE soutiennent un développement inclusif, réactif et résilient dans les États membres de l'OIC et contribuent directement à l'augmentation de la connectivité et à la croissance du secteur mondial de la finance islamique.

Grâce au diagramme de la théorie du changement, la SIACE fait correspondre ses produits et ses solutions aux résultats souhaités que la société vise à obtenir pour ses parties prenantes et les États membres.



### CADRE DE L'EFFICACITÉ DU DÉVELOPPEMENT DE LA CIIE

Le cadre d'efficacité du développement de la SIACE communique une approche structurée sur la manière dont la SIACE compte atteindre les impacts escomptés dans les quatre catégories clés du développement, tout en alignant les résultats de la société sur les Objectifs de développement durable (ODD) de l'ONU. Le cadre est étroitement aligné sur la stratégie décennale du groupe BIsD et sur l'engagement du Groupe envers les ODD. Le cadre d'efficacité du développement de la SIACE est élaboré sur la base de la "théorie du changement" de la SIACE (voir la figure 2), qui relie les services de la société aux résultats escomptés dans les secteurs de l'exportation, de l'investissement et de la finance. Le cadre est étayé par un système de suivi et d'évaluation qui prend en compte le rôle de la SIACE en tant qu'assureur plutôt que financier.

Figure 2 : Cadre de l'efficacité du développement de la CIIEc



## 4.2.

# PRODUITS DE LA SIACE POUR LE DEVELOPPEMENT

La SIACE est la seule société multilatérale de crédit à l'exportation et d'assurance des investissements au monde qui propose des solutions d'assurance et de réassurance conformes à la charia pour soutenir le développement de ses États membres.



### FACILITER LE COMMERCE INTRA-OCI

Politique d'assurance-crédit documentaire (PACD)

Avec sa PACD, la SIACE soutient directement le réseau international de correspondants pour les banques de ses États membres. Les importateurs et les exportateurs des États membres de la SIACE ont besoin que leurs banques soutiennent leurs transactions sur des marchés où les banques n'ont pas nécessairement de relation de correspondant bancaire. Les solutions d'assurance de la SIACE permettent aux banques de prendre les risques des banques correspondantes avec les institutions financières avec lesquelles elles ne disposent pas d'un réseau bancaire international. Ceci est essentiel pour faciliter les modalités de paiement et répondre aux besoins de financement à court terme de l'importateur. L'assurance de la SIACE atténue les risques commerciaux et politiques liés à ces transactions de banque à banque, ce qui permet aux banques de développer leurs activités liées au financement du commerce au profit des industries locales importatrices et exportatrices.



### AMÉLIORER L'ACCÈS AUX MARCHÉS ET AU FINANCEMENT

Produits d'assurance-crédit

En offrant des produits d'assurance-crédit, la SIACE atténue les risques commerciaux et politiques liés aux transactions à compte ouvert entre importateurs et exportateurs. En protégeant contre le non-paiement, l'assurance de la SIACE garantit la continuité des affaires pour les exportateurs qui s'engagent dans de nouvelles relations commerciales, ainsi que celles déjà existantes, avec des acheteurs étrangers. En même temps, les exportateurs se sentent plus à l'aise pour négocier des contrats plus importants et pénétrer de nouveaux marchés potentiellement plus risqués. L'assurance-crédit de la SIACE facilite également l'accès des exportateurs au financement des fonds de roulement, car elle peut représenter un type de garantie intéressant pour les banques des exportateurs. Les solutions d'assurance-crédit de

la SIACE facilitent également l'accès aux financements à long et moyen terme pour les acheteurs locaux. Grâce à l'assurance de la SIACE, les banques sont disposées à financer les investissements en capital des acheteurs, ce qui permet au fournisseur étranger (d'un État membre ou non) de vendre ses biens d'équipement à un acheteur d'un État membre et de faciliter la fabrication locale ou les investissements en capital des entreprises et des gouvernements locaux.



### AMÉLIORER L'ACCÈS AUX SERVICES DE FINANCE ISLAMIQUE

Politique de la banque principale (BMP)

La BMP de la SIACE permet à un exportateur d'obtenir de sa banque un financement de fonds de roulement conforme à la charia sur la base d'un contrat d'achat. La BMP de la SIACE ne se contente pas d'atténuer les risques commerciaux et politiques sous-jacents pour la banque, elle l'aide également à structurer des solutions de financement (islamique). La facilité de fonds de roulement est particulièrement bénéfique pour les PME qui ont souvent du mal à mettre en œuvre des contrats plus importants en raison des restrictions de fonds de roulement et du manque d'accès au financement (islamique).



### FACILITER LES INVESTISSEMENTS VERS ET ENTRE LES PAYS DE L'OCI

Produits d'assurance des investissements

Les produits d'assurance investissement de la SIACE atténuent les risques non commerciaux concernant les investissements dans ses États membres. Ainsi, la SIACE soutient le flux d'investissements dans des marchés perçus comme plus risqués, attire des capitaux supplémentaires pour les projets et améliore la perception globale du risque du pays et du marché en question.

Figure 3 : Solutions de la SIACE pour le commerce et l'investissement

| POUR LES BANQUES ET LES INSTITUTIONS FINANCIÈRES   | POUR LES ENTREPRISES  | POUR LES AGENCES DE CRÉDIT À L'EXPORTATION ET LES ASSUREURS  |
|--|---|--|
| <p><b>SOLUTIONS D'ASSURANCE-CRÉDIT</b></p> <p><b>Politique de la banque principale (BMP)</b></p> <p>Fournit aux institutions financières la confiance et la capacité d'offrir un financement islamique pour les exportations avec une couverture jusqu'à 90 % des pertes potentielles.</p> <p><b>Politique d'assurance-crédit documentaire (PACD)</b></p> <p>Aide à protéger le bilan contre le non-paiement des lettres de crédit, ce qui permet à l'institution de développer en toute sécurité son activité de confirmation de lettres de crédit.</p> | <p><b>SOLUTIONS D'ASSURANCE-CRÉDIT</b></p> <p><b>Politique globale à court terme (PGCT)</b></p> <p>Protège le bilan et assure les ventes à l'exportation contre les risques allant du non-paiement à l'expropriation.</p> <p><b>Politique de transaction spécifique (STP)</b></p> <p>Fournit une couverture contre certains risques.</p> <p><b>Politique de transaction spécifique (Frustration du contrat)</b></p> <p>Fournit une couverture contre les risques de frustration des contrats, et l'annulation injuste des contrats.</p> | <p><b>Traité de partage de quotas</b></p> <p>Protège le portefeuille contre les risques commerciaux et politiques.</p> <p><b>Accord facultatif de réassurance</b></p> <p>Offre de réassurance de l'assurance des investissements étrangers.</p> <p><b>RÉASSURANCE DES AFFAIRES NATIONALES</b></p> <p>Fournit une réassurance pour transférer une partie des risques des entreprises nationales précédemment assurées.</p> <p><b>EXCÉDENT DE PERTE</b></p> <p>Protège le portefeuille et limite les pertes.</p> |
| <p><b>SOLUTIONS D'ASSURANCE DES INVESTISSEMENTS</b></p> <p><b>Non-respect des obligations financières souveraines (NHSO)</b></p> <p>Protège contre le risque pays.</p> <p><b>Politique d'assurance des investissements étrangers (PAIE) pour la facilité de financement</b></p> <p>Contribue à atténuer les risques pays en offrant une couverture contre le financement de projets à l'étranger et en attirant des capitaux pour les projets.</p>   | <p><b>SOLUTIONS D'ASSURANCE DES INVESTISSEMENTS</b></p> <p><b>Politique d'assurance des investissements étrangers (FIIP) pour les actions</b></p> <p>Atténuer les risques pays lors de l'expansion des activités à l'étranger.</p>  |  |



## 4.3.

# CONTRIBUTION AU DÉVELOPPEMENT DE LA SIACE

### VERS LE DÉVELOPPEMENT DU SECTEUR DES EXPORTATIONS DANS LES ÉTATS MEMBRES

Le développement du secteur des exportations est vital pour la croissance d'une économie et pour qu'un pays puisse participer pleinement au commerce mondial. Le secteur des exportations est important pour la croissance économique à travers deux canaux principaux. Premièrement, il constitue une base pour la génération de devises étrangères pour un pays, et deuxièmement, il est une source de création d'emplois. La croissance du secteur des exportations génère davantage de revenus pour les gouvernements par le biais de la fiscalité et ces revenus peuvent être utilisés pour financer des projets publics qui favorisent le développement économique et humain du pays. Au niveau de l'entreprise, faciliter la croissance des exportations incite les entreprises à augmenter leur productivité. Elles ont alors besoin de plus de main-d'œuvre, ce qui entraîne une augmentation de la demande de main-d'œuvre dans l'économie et la création d'emplois. L'impact macroéconomique de ce phénomène est une augmentation de la productivité des entreprises et de la main-d'œuvre, ce qui entraîne une augmentation de la croissance du PIB. En outre, la création d'un plus grand nombre d'emplois dans l'économie permet aux individus d'avoir un revenu plus élevé, ce qui entraîne également une augmentation du revenu par habitant dans le pays.

La SIACE a accordé une grande priorité à la facilitation du développement du secteur des exportations dans les États membres de deux manières principales. Tout d'abord, la SIACE atténue les risques commerciaux et politiques des acheteurs, permettant aux entreprises de vendre leurs marchandises, de pénétrer de nouveaux marchés et/ou d'offrir des conditions de paiement compétitives. La SIACE fournit également un soutien en matière de renforcement des capacités et de services financiers aux agences de crédit à l'exportation (ACE) nationales. En bref, la SIACE comble les lacunes du marché. En fournissant des instruments d'atténuation des risques et en facilitant l'accès au financement

du commerce, elle aide les petits et grands exportateurs à développer leurs activités et, en fin de compte, les pays à prospérer économiquement.

En 2021, la SIACE a soutenu 109 politiques liées à l'exportation dans ses États membres. Ces politiques comprennent des transactions d'exportation d'une valeur de 6 227 millions USD et des exportations et importations intra-OCI d'une valeur de 7 464 millions USD.

### VERS UN DÉVELOPPEMENT SECTORIEL CONFORME À LA CHARIA DANS LES ÉTATS MEMBRES

Le développement du secteur financier est important pour la facilitation du commerce et, en définitive, pour le développement économique. Les pays dont le secteur financier est mature sont en mesure de s'engager dans des transactions commerciales complexes et de grand volume, ce qui leur permet de participer pleinement au commerce mondial. Les secteurs financiers développés permettent également la pleine participation des consommateurs à l'économie, créant ainsi des marchés dynamiques qui attirent les investissements directs étrangers.

Compte tenu de l'importance du développement du secteur financier, les États membres de l'OCI ont fait de la poursuite du développement du secteur financier conforme à la charia une priorité dans leurs pays. La finance conforme à la charia consiste en des pratiques bancaires où les institutions financières participent aux bénéfices ou aux pertes des entreprises qu'elles garantissent.

En tant que seul assureur multilatéral du risque de crédit Takaful, la SIACE joue un rôle important dans le développement du secteur financier conforme à la Charia dans les pays membres de l'OCI. La présence de la SIACE sur le marché augmente la capacité de ses institutions

financières partenaires dans les pays de l'OCI à offrir des services d'assurance conformes à la Charia et un accès au financement, tout en donnant l'exemple en tant que seul assureur multilatéral du crédit Takaful. La société encourage également les banques à développer des structures islamiques de commerce et de financement de projets pour bénéficier des services de la SIACE.

En 2021, la SIACE a soutenu le secteur financier conforme à la charia en appuyant des transactions d'une valeur de 2 064 millions d'USD par le biais du BMP et du DCIP. Le partenariat de la société avec l'ITFC a été utilisé pour soutenir des transactions d'une valeur de 40 millions d'USD. En 2021, la SIACE s'est associée à 36 banques pour offrir à ses bénéficiaires des services uniques basés sur la finance islamique.

### VERS LE DÉVELOPPEMENT DES ÉTATS MEMBRES

Le développement économique stratégique est une autre priorité essentielle pour les États membres de l'OCI. La diversité économique au sein de ces États membres signifie que les pays poursuivent des programmes de développement qui correspondent à leurs besoins et à leurs capacités. Certains États membres poursuivent la diversification économique afin de réduire leur dépendance à l'égard des exportations d'une seule ressource ; d'autres s'engagent dans des activités visant à accroître la productivité économique et à faire croître leurs économies. En poursuivant ces agendas de développement, tous les États membres de l'OCI ont pour objectif de le faire de manière stratégique et durable. Le développement stratégique est important compte tenu des défis actuels auxquels sont confrontés les États membres de l'OCI, notamment la croissance démographique et le changement climatique. L'augmentation de la population dans les États membres signifie une demande accrue de services et d'infrastructures de base tels que les routes, les installations sanitaires, les installations éducatives, l'eau et la nourriture.

Le changement climatique affecte la manière dont les États membres mettent en œuvre leur programme de développement. Des phénomènes météorologiques de plus en plus extrêmes obligent les pays à trouver des moyens durables de s'adapter. La SIACE permet la réalisation de projets stratégiques et améliore l'attractivité des investissements. Grâce à son mandat et à une variété de produits d'assurance, la SIACE soutient les programmes de développement de ses États membres en souscrivant

des investissements dans des secteurs stratégiques. La présence de la SIACE en tant que partenaire d'investissement, tout en facilitant les investissements étrangers, rassure et encourage les autres investisseurs potentiels qui cherchent des opportunités dans des pays à plus haut risque. Les projets d'investissement sont souvent source d'emplois, d'infrastructures améliorées, modernes et efficaces, et d'une meilleure qualité de vie pour les citoyens. La SIACE améliore également l'accès au financement du commerce pour les États membres les moins avancés qui peuvent présenter un risque plus élevé et ne pas être aussi attrayants pour les autres acteurs du marché, mais qui ont besoin d'exportations et d'investissements pour se développer. Au fil du temps, ces effets contribuent à la croissance économique et au développement des États membres.

En 2021, la SIACE a facilité des investissements d'une valeur de 2 241 millions d'USD dans les États membres et a soutenu 1 510 millions d'USD d'investissements intra-OCI. La société a assuré pour 3 409 millions d'USD d'entreprises dans le secteur de l'énergie des États membres, a soutenu le développement de l'infrastructure des États membres avec une couverture de 583 millions d'USD et a fourni 1 277 millions d'USD de soutien au secteur des services dans les États membres.

### VERS LE DÉVELOPPEMENT HUMAIN DANS LES ÉTATS MEMBRES

Le soutien au commerce et à l'investissement de la SIACE tient toujours compte des bénéficiaires finaux, c'est-à-dire des citoyens vivant dans les États membres de l'OCI. L'objectif de développement de la SIACE est d'assurer le bien-être et la prospérité économique de ces personnes. Les efforts de développement humain comprennent l'amélioration de l'accès aux infrastructures et aux services de base, notamment l'éducation, la santé, la nutrition et l'assainissement. La promotion de l'accès à ces services améliore le bien-être des populations. En retour, des populations en meilleure santé sont plus productives et peuvent contribuer à la productivité globale. Le soutien de la SIACE aux investissements dans les infrastructures et les services sociaux améliore la productivité économique, la compétitivité et la qualité de vie dans les États membres. Parallèlement, les entreprises - grâce à l'assurance contre les risques politiques et commerciaux de la SIACE - accèdent à de nouveaux marchés, se développent, maintiennent ou augmentent l'emploi, et contribuent au développement humain de leur pays. L'agriculture est essentielle au ren-

forcement de la sécurité alimentaire et de l'emploi dans de nombreux pays, tandis que l'amélioration et l'accès aux soins de santé sont une pierre angulaire du bien-être et du développement humains.

En 2021, la société a assuré 19 millions de dollars dans le secteur agricole et 278 millions de dollars dans le secteur de la santé dans les États membres.

### CONTRIBUTION DE LA SIACE AUX OBJECTIFS DE DÉVELOPPEMENT DURABLE

Les Objectifs de Développement Durable englobent les dimensions sociales, économiques et environnementales du développement et sont devenus des repères pour le voyage de développement continu de la SIACE. Les ODD jouent un rôle important dans l'élaboration de la stratégie de la SIACE et des résultats de développement qu'elle cherche à atteindre à l'avenir. La poursuite des Objectifs de Développement Durable par la SIACE est triple.

**01** | Dans le cadre de la BIsD, elle contribue à la stratégie décennale de la Banque, qui est à son tour alignée sur les ODD.

**02** | Le mandat de la SIACE est de soutenir le développement économique durable de ses États membres par le biais de solutions d'atténuation des risques et de soutenir ainsi les avancées de l'État membre en vue des objectifs.

**03** | La Société agit comme un catalyseur pour que les capitaux du secteur privé soient mobilisés et orientés vers la réalisation des ODD.

Bien que de nombreux projets de la SIACE portent sur un ensemble d'ODD, le rôle de développement de la SIACE et sa contribution aux États membres sont plus pertinents pour 6 des 17 objectifs.

### ODD 2 : FAIM ZÉRO



#### Cible de l'ODD

**2.3:** D'ici 2030, doubler la productivité agricole et les revenus des petits producteurs de denrées alimentaires, en particulier des femmes, des populations autochtones, des agriculteurs familiaux, des éleveurs et des pêcheurs, notamment grâce à un accès sûr et égal à la terre, aux autres ressources productives et aux intrants, aux connaissances, aux services financiers, aux marchés et aux possibilités de valeur ajoutée et d'emploi non agricole.

**2.a:** Accroître les investissements, notamment par le biais d'une coopération internationale renforcée, dans les infrastructures rurales, la recherche agricole et les services de vulgarisation, le développement technologique et les banques de gènes des plantes et du bétail, afin de renforcer la capacité de production agricole des pays en développement, en particulier des pays les moins avancés.

#### Contribution de la SIACE

Améliorer la productivité agricole en facilitant l'importation de machines agricoles et l'accès aux services financiers.

#### En chiffres (2019 - 2021)

**109 millions USD**

Total des affaires agricoles assurées dans les États membres

**87 millions USD**

Soutien agricole fourni dans les PMMA

### ODD 3 : BONNE SANTÉ ET BIEN-ÊTRE



#### Cible de l'ODD

**3.8:** Assurer une couverture sanitaire universelle, y compris la protection contre les risques financiers, l'accès à des services de santé essentiels de qualité et l'accès à des médicaments et vaccins essentiels sûrs, efficaces, de qualité et abordables pour tous.

#### Contribution de la SIACE

Améliorer l'accès à des services de soins de santé essentiels de qualité en assurant les investissements étrangers dans les infrastructures de santé, autrement jugés trop risqués.

#### En chiffres (2019 - 2021)

**1,008 millions USD**

Entreprises du secteur de la santé assurées dans les États membres

## ODD 7 : UNE ÉNERGIE PROPRE ET ABORDABLE



### Cible de l'ODD

**7.b:** D'ici à 2030, développer les infrastructures et moderniser les technologies pour fournir des services énergétiques modernes et durables à tous dans les pays en développement, en particulier les pays les moins avancés, les petits États insulaires en développement et les pays en développement sans littoral, conformément à leurs programmes d'appui respectifs.

### Contribution de la SIACE

Développer une infrastructure améliorée pour des services énergétiques modernes et durables en atténuant les risques politiques et commerciaux associés aux investissements et aux exportations nécessaires.

### En chiffres (2019 - 2021)

**12,959 millions USD**

Les entreprises du secteur de l'énergie assurées dans les États membres

**1,301 millions USD**

Soutien au secteur de l'énergie fourni dans les PMMA

## ODD 8 : TRAVAIL DÉCENT ET CROISSANCE ÉCONOMIQUE



### Cible de l'ODD

**8.1:** Soutenir la croissance économique par habitant en fonction des circonstances nationales et, en particulier, une croissance du produit intérieur brut d'au moins 7 % par an dans les pays les moins avancés.

**8.2:** Atteindre des niveaux plus élevés de productivité économique par la diversification, la modernisation technologique et l'innovation, notamment en mettant l'accent sur les secteurs à forte valeur ajoutée et à forte intensité de main-d'œuvre.

**8.5:** D'ici à 2030, parvenir au plein emploi productif et à un travail décent pour toutes les femmes et tous les hommes, y compris les jeunes et les personnes handicapées, et à l'égalité de rémunération pour un travail de valeur égale.

### Contribution de la SIACE

Augmenter la productivité économique, la croissance et la création d'emplois en facilitant les investissements stratégiques dans les LDMC et en encourageant les entreprises exportatrices à se développer à l'échelle internationale.

### En chiffres (2019 - 2021)

**2,754 millions USD**

Total des DCIP et BMP soutenus dans les PMMA

**217 millions USD**

Entreprise assurée dans le secteur à forte intensité de main-d'œuvre d'un État membre

**109 millions USD**

Soutien au secteur à forte intensité de main-d'œuvre (PMMA)

## ODD 9 : INDUSTRIE, INNOVATION ET INFRASTRUCTURE



### Cible de l'ODD

**9.3:** Accroître l'accès des petites entreprises industrielles et autres, en particulier dans les pays en développement, aux services financiers, notamment à un crédit abordable, et leur intégration dans les chaînes de valeur et les marchés.

**9.a:** Faciliter le développement d'infrastructures durables et résilientes dans les pays en développement en renforçant le soutien financier, technologique et technique aux pays africains, aux pays les moins avancés, aux pays en développement sans littoral et aux petits États insulaires en développement.

### Contribution de la SIACE

Participe et s'associe à des banques, des investisseurs, des entreprises et des OCE nationaux dans le cadre de transactions d'exportation avec des marchés à risque et d'investissements dans ces marchés.

### En chiffres (2019 - 2021)

**3,740 millions USD**

Entreprise de fabrication assurée dans les États membres

**1,630 millions USD**

Les activités d'infrastructure assurées dans les États membres

## SDG 17 : PARTENARIATS POUR LES OBJECTIFS



### Cible de l'ODD

**17.3:** Mobiliser des ressources financières supplémentaires pour les pays en développement auprès de sources multiples 17.11 : Augmenter de manière significative les exportations des pays en développement, en particulier en vue de doubler la part des pays les moins avancés dans les exportations mondiales d'ici 2020.

### Contribution de la SIACE

Améliorer l'accès au financement des PME et des investissements d'infrastructure grâce à des instruments d'atténuation des risques pour les banques et à des financements à moyen/long terme.

### En chiffres (2019 - 2021)

**4,165 millions USD**

Activité assurée des OCE nationaux dans les États membres

**57 millions USD**

Total des assurés des OCE nationaux dans les PMMA



# COMMERCE ET INVESTISSEMENT TENDANCES MONDIALES ET PROFIL DE RISQUE

*“ La croissance mondiale devrait ralentir, passant d’un taux estimé à 6,1% en 2021 à 3,6% en 2022 et 2023. La guerre en Ukraine intervient à un moment difficile pour l’économie mondiale, où nous luttons toujours contre les variantes émergentes du virus COVID-19 et ses répercussions sur les entreprises. La hausse de l’inflation a incité les gouvernements à relever les taux d’intérêt. Les perturbations du commerce mondial et des investissements vont freiner la croissance dans les pays en développement et accentuer les pressions sur les prix des produits de base essentiels. Ces facteurs rendent les perspectives plus incertaines et soulèvent des défis politiques considérables. ”*

## 5.1. TENDANCES GEOECONOMIQUES CLES AYANT UN IMPACT SUR LE COMMERCE ET LES INVESTISSEMENTS MONDIAUX

La croissance mondiale devrait ralentir, passant d’un taux estimé à 6,1 % en 2021 à 3,6 % en 2022 et 2023. La guerre en Ukraine intervient à un moment difficile pour l’économie mondiale, où nous luttons toujours contre les variantes émergentes du virus COVID-19 et ses répercussions sur les entreprises. La hausse de l’inflation a incité les gouvernements à relever les taux d’intérêt. Les perturbations du commerce mondial et des investissements vont freiner la croissance dans les pays en développement et accentuer les pressions sur les prix des produits de base essentiels. Ces facteurs rendent les perspectives plus incertaines et soulèvent des défis politiques considérables.

L’examen des tendances mondiales par la SIACE est résumé en cinq mégatendances clés qui ont un impact sur le commerce mondial et qui façonneront l’année prochaine. Il s’agit des efforts visant à endiguer la COVID-19 et son impact sur le commerce, des ramifications du changement climatique, de l’accroissement des inégalités, des tensions géopolitiques mondiales et du rôle toujours plus important de la technologie dans le commerce.

### 1. Mesures en cas de pandémie

Les efforts de confinement de la pandémie et les fermetures ont eu un impact négatif sur la demande et l’offre. Pendant la fermeture, le transport international et les chaînes de valeur mondiales (CVM) ont été gravement interrompus. Les récentes fermetures en Chine (à partir de mai 2022) pour empêcher la propagation de la COVID-19 perturbent à nouveau le commerce maritime à un moment où les pressions sur la chaîne d’approvisionnement semblaient s’atténuer. Cela pourrait entraîner de nouvelles pénuries d’intrants manufacturiers et une hausse de l’inflation.

### 2. Changement climatique

Il existe un problème de gestion des risques à long terme posé par le changement climatique, tout comme il existait une difficulté de gestion des risques à long terme posée par la COVID-19.

Toutefois, l’élimination des entreprises à forte intensité de carbone, qui emploient des millions de personnes,

entraînerait une instabilité économique, du chômage et des conflits sociaux et géopolitiques. Les technologies biotechniques et de géo-ingénierie non testées représentent de nombreuses menaces inconnues pour la nature, tandis que l’absence de soutien public pour les changements d’affectation des sols ou les nouveaux systèmes de tarification crée des problèmes politiques qui entravent encore davantage les progrès.

### 3. Un fossé économique qui se creuse

Selon les Perspectives économiques du FMI d’avril 2022, il existe toujours une grande disparité dans les perspectives économiques entre les nations, même si la reprise se poursuit. La hausse des prix des produits de base induite par la guerre en Ukraine et l’élargissement des pressions sur les prix ont conduit à des projections d’inflation pour 2022 de 5,7 % dans les économies avancées et de 8,7 % dans les économies de marché émergentes et en développement. Les disparités économiques entre les pays du monde entier pourraient se creuser davantage si la COVID-19 se propage et si les tensions géopolitiques s’aggravent. On s’attend à ce que 70 millions de personnes vivent dans

une pauvreté extrême en 2021, soit plusieurs années après la norme pré-pandémique.

Un effort mondial coordonné pour garantir des liquidités étrangères appropriées aux pays limités et l'adoption plus rapide du cadre commun du G20 pour la restructuration des dettes insoutenables contribueraient à réduire ces divergences. Une hausse des taux d'intérêt rendrait la tâche plus difficile aux pays à faible revenu, dont 60 % sont actuellement en crise financière ou risquent de l'être.

#### 4. Tensions politiques mondiales et impact sur le commerce mondial

Prévoyant le commerce pour les années 2022-2023, l'OMC indique que les perspectives de l'économie mondiale se sont "assombries" depuis le début de la guerre en Ukraine, début 2022. La croissance du volume du commerce mondial de marchandises devrait être de 3,0 % en 2022 (en baisse par rapport à sa prévision précédente de 4,7 %) et de 3,4 % en 2023, mais ces estimations sont moins certaines que d'habitude en raison de la nature fluide du conflit. L'impact économique le plus immédiat de la crise a été une forte hausse des prix des produits de base, en particulier des denrées alimentaires (huile/graines de tournesol et blé) et du carburant.

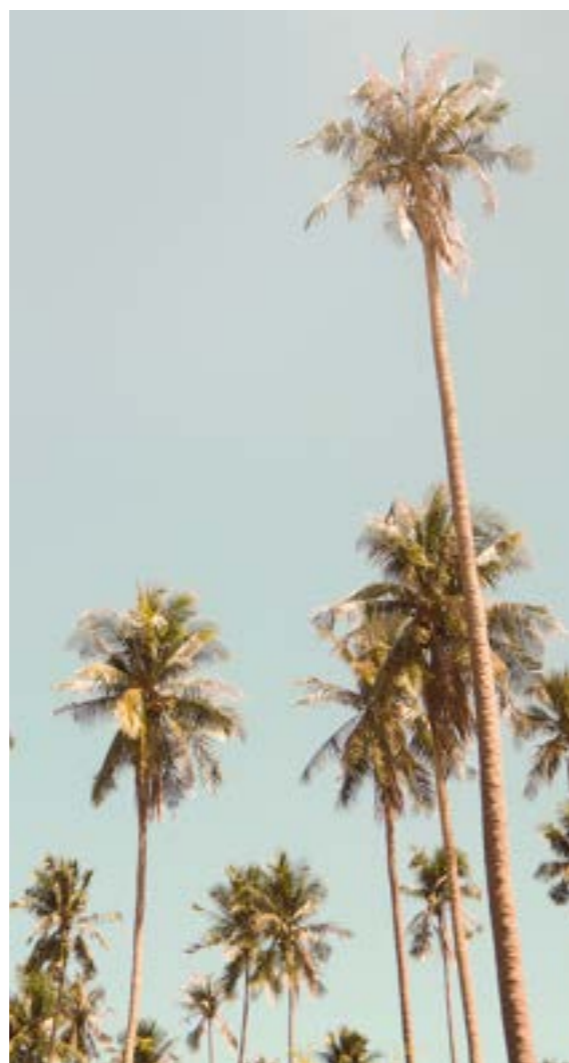
#### 5. TradeTech et l'impact sur le commerce mondial

Les transactions et les interactions entre les clients, les courtiers, les souscripteurs, les assureurs, les réassureurs et les prestataires de sinistres seront transparentes chez l'assureur d'un avenir pas si lointain. Les TradeTech (sécurité numérique, intégrité des transactions, lettres de crédit numériques), les solutions fintech connexes (crypto-monnaies, passerelles de paiement numériques) et les solutions de chaîne d'approvisionnement numérique sont autant de facteurs d'efficacité commerciale.

De plus en plus de transactions et de jugements non supervisés sont possibles grâce à de nouvelles solutions utilisant l'intelligence artificielle et l'apprentissage automatique.

### Les mégatendances mondiales qui façonneront le commerce en 2022

1. Mesures en cas de pandémie
2. Mesures relatives au changement climatique
3. Un fossé économique qui se creuse
4. Tensions politiques mondiales
5. TradeTech



Adobe Stock

## 5.2.

# BESOINS D'IMPACT DES ÉTATS MEMBRES DE LA SIACE

### DONNÉES CLÉS

#### LA SANTÉ:

*Le PIB des pays à faible revenu aurait augmenté de **16,26 milliards USD** s'ils avaient le même taux de vaccination que les pays à revenu élevé d'ici **septembre 2021**" (ONU).*

#### L'INSÉCURITÉ ALIMENTAIRE:

*"**66,73 millions de personnes** dans 11 des États membres de la SIACE devraient vivre en situation d'insécurité alimentaire aiguë en 2022" (analyse DS).*

#### PAUVRETÉ:

*"**21% de la population totale de l'OCI vit avec moins de 1,9 USD par jour**". (COMCEC)*

#### RISQUE CLIMATIQUE:

*"Rien qu'au cours de la prochaine décennie, le changement climatique entraînera **32 à 132 millions de personnes supplémentaires** dans l'extrême pauvreté" (GIEC).*

#### CHAÎNE D'APPROVISIONNEMENT:

*"Le coût d'un conteneur de 40 pieds est passé de **1 331 USD** en moyenne en fin février 2020 et à **11 109 USD** à la mi-septembre 2021." (Investment Monitor)*

La résilience de la croissance économique de l'OCI dépend du développement de la capacité productive des États membres. La récente épidémie de la COVID-19 a perturbé de nombreuses années d'efforts de développement dans les PMMA. Alors que le monde se remet lentement de la pandémie, la menace de nouvelles variantes du virus reste

à l'horizon. En plus de la pandémie, le climat géopolitique en Asie de l'Est a ajouté à la pression inflationniste. Dans le contexte de ces tendances mondiales, les citoyens des États membres de la SIACE devraient être confrontés à moyen terme à des défis en matière de soins de santé liés aux maladies infectieuses, à la hausse des prix des matières premières et de l'énergie, à l'augmentation de la pauvreté, aux risques liés au changement climatique et aux perturbations de la chaîne d'approvisionnement.

### ATTÉNUER LES RISQUES SANITAIRES ÉMERGENTS

- Accès à un approvisionnement suffisant en vaccins
- Accès aux kits médicaux d'urgence
- Accès aux infrastructures de soins de santé nécessaires



### GARANTIR L'APPROVISIONNEMENT EN NOURRITURE ET EN ÉNERGIE

- Flux des importations de produits de base
- Un approvisionnement énergétique adéquat pour les infrastructures vitales
- Sécuriser la production agricole nationale et les importations de machines agricoles



### ATTÉNUER LA HAUSSE DE LA PAUVRETÉ ET DES INÉGALITÉS

- Création d'opportunités d'emploi
- Amélioration des compétences de la main-d'œuvre
- Stimuler la production nationale de biens





## RÉDUIRE LES RISQUES LIÉS AU CLIMAT

- Accès et utilisation de l'énergie propre
- Transformer les installations en infrastructures vertes
- Développement des communautés et des installations de logement en raison des migrations liées au climat



## SÉCURISER LES CHAÎNES D'APPROVISIONNEMENT RÉSILIENTES

- Numérisation des opérations de la chaîne d'approvisionnement pour améliorer l'efficacité
- Faciliter l'innovation technologique en soutenant les infrastructures critiques orientées vers l'avenir
- Assurer la sécurité et atténuer les risques dans le flux des opérations de la chaîne d'approvisionnement pendant les conflits mondiaux



## ATTÉNUER LES RISQUES SANITAIRES ÉMERGENTS

Selon une étude récente menée par l'ONU, le PIB des pays à faible revenu aurait augmenté de 16,26 milliards de dollars s'ils avaient le même taux de vaccination que les pays à revenu élevé d'ici septembre 2021.

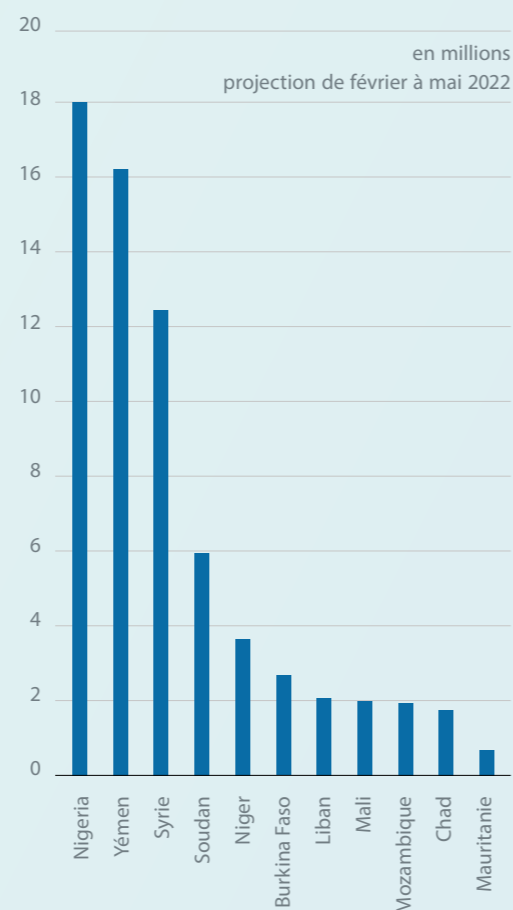
L'augmentation de la capacité des États membres à importer des kits médicaux d'urgence et la distribution adéquate de vaccins resteront des besoins essentiels face à la menace d'une nouvelle vague d'infections. En soutenant le secteur de la santé dans le cadre du pilier Développement des États membres et en s'alignant sur l'ODD 3, les produits d'atténuation des risques de la SIACE ont un rôle essentiel à jouer pour répondre aux besoins des États membres en matière de soins de santé et d'infrastructures connexes.

## GARANTIR L'APPROVISIONNEMENT EN NOURRITURE ET EN ÉNERGIE

Comme dans de nombreux autres pays en développement, une grande partie des économies de l'OCI dépendent fortement des activités agricoles pour leur développement en

termes d'emplois et de capacité de production. Les États membres de l'OCI représentent et dépendent d'une partie importante de la production agricole mondiale. Atteindre la sécurité alimentaire est un programme important pour les États membres, qui passe par le développement du secteur agricole. Au cours de la COVID-19, les pays les moins avancés et les pays en développement des États membres de la SIACE ont été les plus durement touchés par l'insécurité alimentaire. Ces États membres continueront à avoir besoin de soutien pour renforcer leur production et leur approvisionnement alimentaire. Les produits d'atténuation des risques de la SIACE seront essentiels pour assurer le flux des importations de produits essentiels, pour garantir que les États membres disposent d'un approvisionnement énergétique adéquat pour alimenter leurs infrastructures critiques et pour être en mesure d'importer les machines agricoles nécessaires pour augmenter la production alimentaire et agricole nationale.

Figure 5 : Projection du nombre de personnes en situation d'insécurité alimentaire aiguë dans les États membres de la SIACE en 2022<sup>3</sup>



3 FAO, ONU, Analyse DinarStandard

En raison des tensions géopolitiques et de l'impact économique lié à la COVID-19, la volatilité des prix des denrées alimentaires et de l'énergie affecte le développement des secteurs de l'alimentation et de l'énergie dans de nombreuses régions et devrait entraîner une hausse des prix des denrées alimentaires. L'Égypte, un État membre, a été considérablement touchée par le récent conflit entre la Russie et l'Ukraine, qui importe environ 80 % de son blé des deux pays. Le programme de développement des pays membres et de développement humain de la SIACE, ainsi que ses produits d'assurance, sont particulièrement bien placés pour continuer à faciliter le commerce des produits agricoles entre ses États membres afin de compenser l'effet des nouveaux défis en matière de sécurité alimentaire.

## ATTÉNUER LA HAUSSE DE LA PAUVRETÉ ET DES INÉGALITÉS

21% de la population totale des États membres de l'OCI vit avec moins de 1,9 USD par jour. 21 des 48 pays les moins avancés (PMA) sont membres de l'OCI. Par conséquent, la réduction de la pauvreté est l'une des principales préoccupations des États membres de l'OCI. En créant des emplois, en améliorant les compétences de la main-d'œuvre et en stimulant la production nationale de biens, les États membres peuvent réduire les niveaux de pauvreté dans leurs régions respectives.

Le pilier Développement humain de la SIACE a répondu aux besoins des États membres par le biais du développement de secteurs stratégiques en utilisant ses produits d'assurance-investissement. L'opportunité d'impact est grande pour réduire la pauvreté car la société a pour mandat de créer des emplois durables et de faciliter l'accès aux services sociaux de base dans le cadre de son engagement envers les ODD.

## RÉDUIRE LES RISQUES LIÉS AU CLIMAT

Alors que le monde commençait à se remettre de la pandémie mondiale, en novembre 2021, un groupe de dirigeants mondiaux s'est réuni au sommet COP26 dirigé par l'ONU pour discuter et aborder la manière d'atténuer les effets négatifs du changement climatique. La prise de conscience et les engagements autour des risques liés au climat ont depuis monté en flèche et les organisations du monde entier sont contraintes d'adopter des mesures pour atténuer les risques liés au climat. Les membres de l'OCI

4 COMCEC

sont confrontés à des menaces climatiques particulières dues à la baisse de la productivité agricole, à la volatilité des conditions météorologiques et à la diminution du niveau et de la qualité de l'eau. Ces menaces rendent les États membres plus vulnérables en raison de leur dépendance à l'égard de ressources naturelles très sensibles au climat. À cela s'ajoute la faible capacité d'adaptation des États membres en raison d'obstacles technologiques et financiers.

Les produits d'assurance des investissements de la SIACE soutiennent les investissements étrangers directs dans les États membres, qui peuvent être utilisés pour fournir un accès à des sources d'énergie propres et moderniser les infrastructures vertes. En outre, la mobilisation des ressources privées de la SIACE par le biais de partenariats est bien placée pour répondre à d'autres efforts de développement humain causés par les risques climatiques et fournir des services sociaux de base aux citoyens des États membres qui peuvent être contraints de migrer en raison de la perte de terres liée au climat.

## SÉCURISER LES CHAÎNES D'APPROVISIONNEMENT RÉSILIENTES

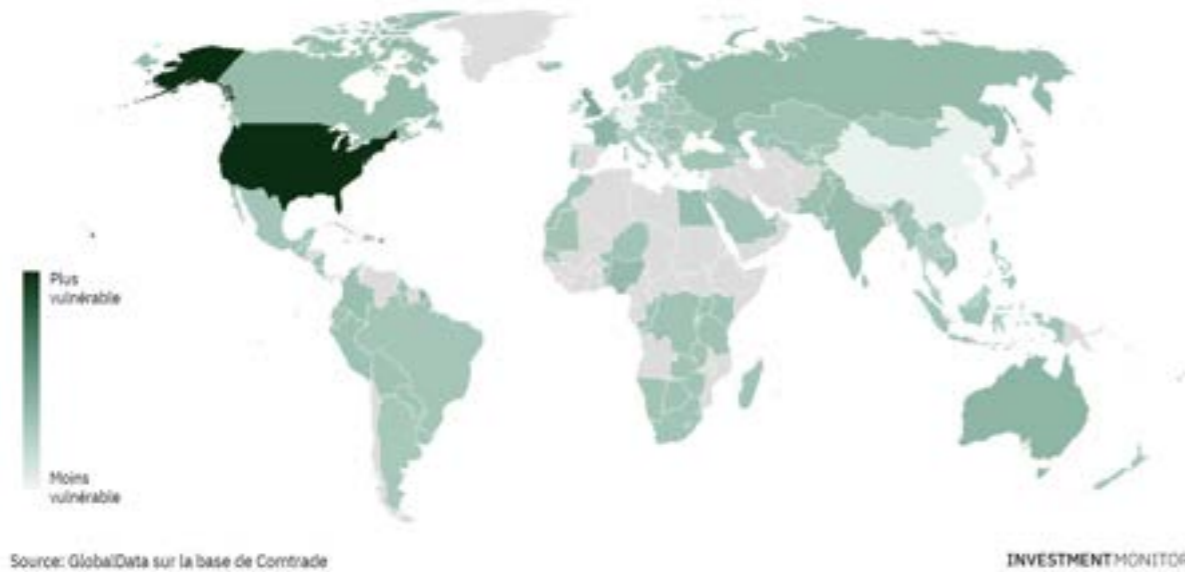
La combinaison de l'impact de la pandémie et de la montée des tensions commerciales a perturbé les chaînes d'approvisionnement mondiales au cours des dernières années. Alors que l'économie rebondit après le choc économique initial de la COVID-19, son impact sur la chaîne d'approvisionnement demeure et une chaîne d'approvisionnement stable sera essentielle pour le commerce intra-OCI de biens et de services de manière rapide, sûre et sécurisée. Les États membres devront s'assurer que leurs chaînes d'approvisionnement sont résilientes et responsables pour gérer les crises à court terme et réduire l'impact économique à l'avenir. La figure 6 présente une carte thermique des vulnérabilités des chaînes d'approvisionnement mondiales. Certains États membres de la SIACE en Afrique, en Asie et en Europe font partie des pays qui devront continuer à renforcer la résilience de leurs chaînes d'approvisionnement, notamment la Turquie, le Pakistan, le Nigeria, le Niger, l'Arabie saoudite, les Émirats arabes unis, l'Indonésie et la Malaisie.

2 Nations Unies, Une analyse de l'ONU montre le lien entre le manque d'équité en matière de vaccins et l'élargissement du fossé de la pauvreté, 28 mars 2022.



# PROFIL D'IMPACT DE LA SIACE 2021 ET ETUDES DE CAS

Figure 6 : Indice de vulnérabilité de la chaîne d'approvisionnement



Pour accroître l'efficacité de la chaîne d'approvisionnement et de sa gestion, la capacité doit être axée sur la technologie, en utilisant des plateformes qui prennent en charge l'analytique appliquée, l'apprentissage automatique et l'intelligence artificielle. Bien que ces objectifs puissent sembler élevés pour certains PMMA en raison de leur faible adoption, il sera de plus en plus important d'atteindre l'efficacité en adoptant des solutions technologiques dans l'écosystème de la chaîne d'approvisionnement pour le commerce intra-OCI et pour que les États membres puissent commercer et avoir accès aux investissements du reste du monde. L'adoption d'une approche proactive deviendra essentielle en raison du rythme auquel l'écosystème de la chaîne d'approvisionnement et les technologies évoluent.

Le rôle de la SIACE en matière de soutien aux secteurs stratégiques, de renforcement des partenariats avec les institutions financières et d'amélioration des infrastructures continuera de jouer un rôle important dans la réalisation et la sécurisation de chaînes d'approvisionnement résilientes dans ses États membres.

## L'ALIGNEMENT DE LA SIACE SUR L'ESG

Après le sommet COP26 en novembre 2021, l'accent sur les rapports ESG (Environnemental, Social et Gouvernance) a été primordial pour les entreprises. En tant qu'organisation multilatérale qui opère dans un monde et des marchés mon-

diaux de plus en plus interconnectés, la SIACE comprend le besoin crucial d'alignement sur les principes ESG, tant en interne qu'en externe. Grâce à l'engagement de la société à soutenir six des dix-sept ODD, dont l'ODD2 - Faim zéro, l'ODD3 - Santé et bien-être, l'ODD7 - Énergie propre et abordable, l'ODD8 - Travail décent et croissance économique, l'ODD9 - Industrie, innovation et infrastructure, et l'ODD17 - Partenariats pour les objectifs, la SIACE a investi dans des projets qui s'alignent sur les causes environnementales et sociales. Les besoins des États membres en matière d'impact obligent la société à renforcer son engagement en faveur d'un certain alignement environnemental et social en assurant des projets ayant un impact au profit de ses États membres.

# 6.1.

## IMPACT SUR LE DEVELOPPEMENT DU SECTEUR DES EXPORTATIONS

### LA SIACE COMBLE LES LACUNES DU MARCHÉ.

En fournissant des instruments d'atténuation des risques et en facilitant l'accès au financement du commerce, elle aide les exportateurs de petite et grande taille à développer leurs activités et, en fin de compte, les pays à prospérer économiquement.

### FAITS MARQUANTS 2021



Assuré SIACE

**6,227 millions USD**

Valeur des exportations des États membres



Soutien de la SIACE

**7,463 millions USD**

Commerce intra-OCI



ICIEC Supported

**125 millions USD**

Total des transactions d'exportation assurées par les PMMA

### MISE EN EVIDENCE DE L'IMPACT

## SOUTENIR LE FINANCEMENT DU COMMERCE DES PME EN OUZBEKISTAN

|                       |                                     |
|-----------------------|-------------------------------------|
| REGION                | Asie                                |
| PAYS                  | Ouzbékistan                         |
| CLIENT                | ICBC Standard Bank Plc, Royaume-Uni |
| PRODUIT               | Bank Master Policy                  |
| VOLUME DE TRANSACTION | 25 millions USD                     |



*“Le soutien de la SIACE à cette transaction améliore l'accès à un financement commercial essentiel pour environ 50 à 100 PME. La facilité aidera les PME à surmonter des obstacles spécifiques, notamment le manque d'accès au financement, et à améliorer leur potentiel d'exportation” (image à mettre à jour)*

L'ICIEC étend la couverture d'assurance de 25 millions USD à ICBC Standard Bank Plc, Royaume-Uni, pour une ligne de financement à Sanoat Qurlish Bank (SQB) en Ouzbékistan afin de renforcer les exportations du secteur privé. En raison des restrictions de quarantaine et de l'incertitude engendrée par la pandémie de COVID-19, l'Ouzbékistan est confronté à une baisse de la demande de ses partenaires commerciaux, en particulier pour le gaz naturel, et à une baisse de la demande intérieure - entraînant une diminution de la consommation privée et des investissements. Le rôle des PME dans l'économie de l'Ouzbékistan a considérablement augmenté depuis 2000, représentant environ 78% des emplois, ce qui a conduit le gouvernement du pays à donner la priorité à ce secteur. Le financement accordé à la SQB soutient les politiques gouvernementales visant à réduire l'exposition de l'Ouzbékistan à la volatilité des prix des matières premières et à diversifier l'éventail des marchés d'exportation en renforçant le potentiel d'exportation du secteur privé, en particulier des PME. Environ 50 à 100 PME ouzbèkes devraient bénéficier de la facilité, ce qui augmentera leur accès au financement du commerce et facilitera les importations de biens d'équipement. La facilité aidera également les PME à surmonter des obstacles spécifiques, notamment le manque d'accès au financement et l'amélioration de leur potentiel d'exportation.

*“La transaction de la Sanoat Qurlish Bank (SQB) a été notre première collaboration avec la SIACE. C'était une excellente occasion de travailler avec eux dans un pays clé de l'initiative “la Ceinture et la Route” avec une banque publique sur une transaction qui était spécifiquement structurée pour aider le secteur des PME dans le pays. Cette opération nous a ouvert la porte à d'autres opportunités en Ouzbékistan, car elle nous aide à gérer plus efficacement notre risque pays”.*



**M. Karaca Mestci**  
DIRECTEUR GÉNÉRAL, CEEMEA



## 6.2.

# IMPACT SUR LE DEVELOPPEMENT DU SECTEUR FINANCIER CONFORME A LA CHARIA

### LA SIACE AMÉLIORE L'ACCÈS À LA FINANCE ISLAMIQUE.

La SIACE encourage le secteur de l'assurance Takaful à être le seul multilatéral à fournir ses produits en conformité avec la charia. Elle encourage également les banques à développer des structures islamiques de commerce et de financement de projets pour bénéficier des services de la SIACE.

Grâce au soutien de la SIACE aux banques locales, les exportateurs peuvent obtenir le fonds de roulement dont ils ont tant besoin.

Les banques locales sont également en mesure de fournir à leurs clients un large réseau de banques correspondantes internationales, facilitant ainsi les transactions transfrontalières.

### FAITS MARQUANTS 2021



**2,064 millions USD**

Activités assurées dans les États membres par le biais de BMP et DCIP



**36**

Le nombre total de banques partenaires de la en 2021



**40 millions USD**

Partenariat avec l'ITFC

### MISE EN ÉVIDENCE DE L'IMPACT

## FACILITER L'ACCÈS AU FINANCEMENT DES PME DU SECTEUR MINIER INDONÉSIEN

|                       |                     |
|-----------------------|---------------------|
| REGION                | Asie du Sud-Est     |
| PAYS                  | Indonésie           |
| CLIENT                | SIDRA Capital       |
| PRODUIT               | PRI (TR, EXP, W&CD) |
| VOLUME DE TRANSACTION | 40 millions USD     |



La SIACE a fourni une couverture d'assurance contre le risque politique de 40 millions USD à SIDRA Capital, soutenant une facilité de prêt à PT MCT. La facilité de prêt est utilisée pour financer des transactions impliquant des fournisseurs/opérateurs dans le secteur minier et le commerce du nickel en Indonésie. Le soutien de la SIACE à cette facilité devrait promouvoir les modes de financement islamiques dans le pays et combler

le déficit de financement des opérateurs miniers locaux en aidant les PME minières à accéder au financement. La facilité devrait également contribuer aux flux d'IDE et de devises étrangères dans l'État membre.

*“Le soutien de la SIACE à cette facilité vise à promouvoir les modes de financement islamiques dans le pays et à combler le déficit de financement des opérateurs miniers locaux en aidant les PME minières à accéder au financement.”*



## FINANCEMENT DES IMPORTATIONS ESSENTIELLES AU NIGERIA EN UTILISANT LE BMP MURABAHA CONFORME À LA CHARIAH

|                              |                           |
|------------------------------|---------------------------|
| <b>REGION</b>                | Afrique de l'Ouest        |
| <b>PAYS</b>                  | Nigeria                   |
| <b>CLIENT</b>                | BMCE Bank of Africa Maroc |
| <b>PRODUIT</b>               | BMP Murabaha              |
| <b>VOLUME DE TRANSACTION</b> | 12,5 millions USD         |



*“Le soutien de la SIACE a permis d’obtenir un financement urgent pour sécuriser les importations essentielles de nourriture et de pétrole raffiné au Nigeria, contribuant ainsi à compenser la détresse sociale et économique causée par la pandémie de COVID-19.”*

La SIACE a fourni une couverture d’assurance de 12,5 millions de dollars, en émettant la toute première Murabaha BMP de la Société à BMCE Bank of Africa Morocco en soutien de son financement pour une banque nigériane. Le soutien de la SIACE a permis un financement urgent pour sécuriser les importations essentielles de nourriture et de pétrole raffiné au Nigeria, aidant à compenser la détresse sociale et économique

causée par la pandémie de COVID-19. La SIACE a joué un rôle crucial en facilitant les flux commerciaux et en renforçant la confiance, en soutenant directement la résilience des banques et du secteur privé pendant la crise.

## 6.3.

# IMPACT SUR LE DEVELOPPEMENT DES ÉTATS MEMBRES

LA SIACE PERMET LA RÉALISATION DE PROJETS STRATÉGIQUES ET AMÉLIORE L’ATTRACTIVITÉ DES INVESTISSEMENTS.

Grâce à son mandat, la SIACE promeut les programmes de développement de ses États membres. Attirer des investissements directs étrangers est souvent crucial pour leurs programmes.

### FAITS MARQUANTS 2021



**731 millions USD**

Valeur des investissements à l’étranger facilités des États membres



**2,241 millions USD**

Soutien aux investissements étrangers dans les États membres

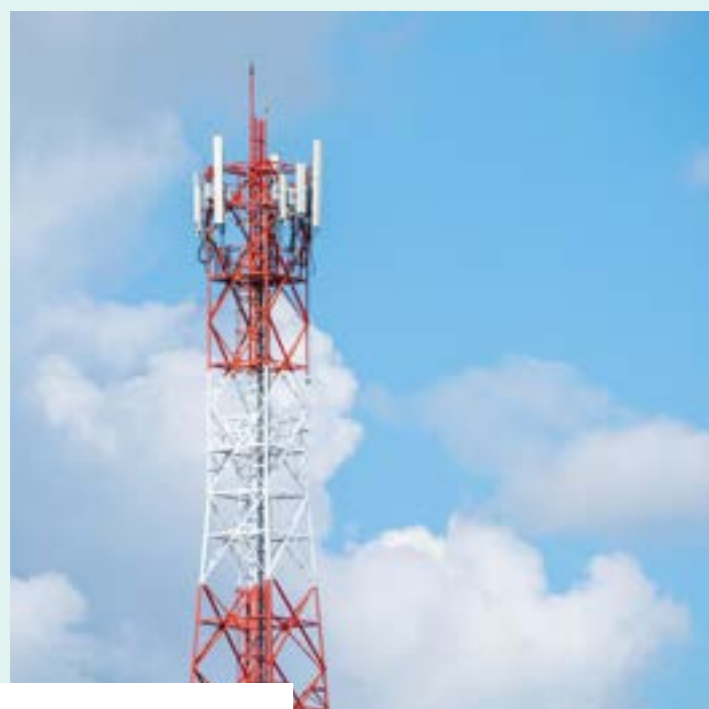


**3,409 millions USD**

Entreprises assurées dans le secteur de l’énergie des États membres

## EXPANSION DU RÉSEAU DE TÉLÉCOMMUNICATIONS EN OUBÉKISTAN

|                              |   |
|------------------------------|---|
| <b>REGION</b>                | Asie  |
| <b>PAYS</b>                  | Ouzbékistan   |
| <b>CLIENT</b>                | Fabricant chinois d'équipements de télécommunications |
| <b>PRODUIT</b>               | Politique de transaction spécifique                   |
| <b>VOLUME DE TRANSACTION</b> | 50 millions USD                                       |



*“La couverture du projet par la SIACE améliore l'accès aux infrastructures de télécommunications pour les citoyens de l'Ouzbékistan, ce qui est devenu essentiel pour maintenir la connectivité et la productivité tout au long des perturbations causées par la pandémie de COVID-19.”*



La SIACE assure un total de 50 millions USD dans le cadre d'une police de transaction spécifique pour des transactions entre deux des plus grands fabricants chinois d'équipements de télécommunications et l'opérateur public de télécommunications de l'Ouzbékistan. Ensemble, les deux projets sont destinés à étendre le réseau de télécommunications en Ouzbékistan. Le premier des deux projets concerne la modernisation, pour un montant de 70 millions USD, du réseau d'accès mobile à large bande à Tachkent, dans la région orientale

de l'Ouzbékistan. Le projet comprend l'extension du centre de stockage et de traitement des données et le développement d'une nouvelle technologie qui permettra d'augmenter la bande passante sur les réseaux de fibres existants. La SIACE a assuré 40 millions USD pour le premier programme sur les 70 millions USD de la valeur totale du contrat.

Le second projet permet d'équiper en matériel de télécommunication le réseau à large bande de la région occidentale de l'Ouzbékistan. L'opérateur public de télécommunications étend ses réseaux actuels et construit de nouveaux réseaux simultanément. Le projet s'élève à 85 millions d'USD.

La participation de la SIACE marque l'une des plus importantes transactions de la société en Ouzbékistan, permettant à l'État membre de faciliter la croissance de son secteur des télécommunications et s'alignant sur la stratégie de développement national du gouvernement pour 2017-21. En stimulant les investissements dans le secteur des télécommunications, la SIACE contribue aux investissements directs étrangers et améliore l'infrastructure de télécommunications de l'Ouzbékistan. Le soutien de la SIACE au gouvernement ouzbek, qui a formulé une politique pour le secteur des télécommunications jusqu'en 2030, sera essentiel pour développer l'infrastructure nécessaire au pays.

## RÉHABILITATION D'UN COLLECTEUR D'EAU USÉE À DAKAR AU SÉNÉGAL

|                              |   |   |
|------------------------------|---|---|
| <b>REGION</b>                | Afrique de l'Ouest                                  |  |
| <b>PAYS</b>                  | Sénégal   |   |
| <b>CLIENT</b>                | Société Générale                                    |  |
| <b>PRODUIT</b>               | Non respect des obligations financières souveraines |   |
| <b>VOLUME DE TRANSACTION</b> | 56,7 millions USD (50 millions d'euros)             |   |
| <b>TENOR</b>                 | 10 ans  |   |



*“La réhabilitation prend en charge les questions liées à la santé de la population, augmente l'attractivité de la ville de Dakar et garantit la sécurité de la population.”*



La SIACE fournit une couverture de 50 millions d'euros dans le cadre d'une facilité de 126 millions d'euros accordée à la Société Générale. Cette facilité est utilisée pour réhabiliter le collecteur d'eaux usées Hann-Fann à Dakar, au Sénégal, construit il y a plus de 70 ans et se trouvant à un stade avancé de dégradation. Le collecteur assure environ 8 km d'évacuation et de traitement des eaux usées, couvrant plus de dix quartiers de la ville. La réhabilitation améliorera considérablement la sécurité des eaux usées de la ville, renforçant ainsi la résilience

de la population face aux problèmes de santé liés à l'assainissement, en particulier pendant la saison des inondations. Un collecteur d'eaux usées plus efficace augmentera également l'attractivité de la ville de Dakar pour les investissements directs étrangers. Le projet réduira également le risque pour la population de contracter des maladies respiratoires dues à l'absorption de certains produits chimiques toxiques. Sur le plan économique, 6 151 emplois directs et indirects seront créés par le projet.

*Les enfants souffrent de paludisme et de diarrhée en raison des conditions d'assainissement de certains quartiers de Dakar. Grâce à ce projet, 16,5% des enfants de Dakar (environ 150 000 garçons et filles) verront leur état de santé s'améliorer.”*



## CONSTRUCTION DE LA ROUTE DE L'EST ET DE CINQ PONTS EN COTE D'IVOIRE

|                              |   |   |
|------------------------------|---|---|
| <b>REGION</b>                | Afrique de l'Ouest                                  |  |
| <b>PAYS</b>                  | Côte d'Ivoire                                       |   |
| <b>CLIENT</b>                | Société Générale Paris                              |  |
| <b>PRODUIT</b>               | Non respect des obligations financières souveraines |   |
| <b>VOLUME DE TRANSACTION</b> | 45,3 millions USD                                   |   |
| <b>TENOR</b>                 | 7 ans   |   |



*“Le projet contribue à l'amélioration de l'infrastructure générale du pays ; il augmente également l'attractivité du pays et stimulera l'économie en facilitant la circulation des biens et des personnes. Ce projet emploiera également des travailleurs locaux sous contrat avec Colas, qui devrait embaucher 60 travailleurs en plus des 1 200 emplois indirects pour la construction de la route uniquement. 550 emplois directs et indirects seront créés pour les travaux du pont”.*

La SIACE fournit une garantie de non respect des obligations financières souveraines à la Société Générale Paris dans le cadre d'une facilité de prêt que sa filiale a accordée au gouvernement de la Côte d'Ivoire pour financer plusieurs projets dans cet État membre. La valeur totale de la facilité est de 114 millions d'euros, dont 40 millions d'euros assurés par la SIACE. Parmi les différents projets financés par la facilité de garantie de prêt, la couverture de la SIACE soutient la construction

d'une route et de cinq ponts dans le nord-est de la Côte d'Ivoire, l'une des principales régions productrices de cacao du pays. Le projet fait partie d'un programme de réhabilitation de 1 500 km de routes. En assurant les financements d'infrastructures, telles que les routes et les ponts, la SIACE aide la Côte d'Ivoire à atteindre les objectifs de développement durable 8 et 9 des Nations unies, à donner du pouvoir aux communautés locales et à soutenir le commerce.

## 6.4.

# IMPACT SUR LE DÉVELOPPEMENT HUMAIN

### LA SIACE AMÉLIORE LA VIE DES GENS.

Les projets relatifs aux services sociaux de base et aux infrastructures qui ont un impact direct sur les citoyens des États membres revêtent une importance stratégique pour la CIIE.

### FAITS MARQUANTS 2021



**1,277 millions USD**

État membre Secteurs de services soutenus



**19 millions USD**

État membre Soutien agricole fourni



**583 millions USD**

État membre Soutien aux infrastructures fourni





**278 millions USD**

État membre Soutien au secteur de la santé fourni



## SOUTENIR L'ACCÈS RURAL À L'ÉDUCATION ET AUX ÉQUIPEMENTS MÉDICAUX AU SÉNÉGAL

|                              |  |  |   |
|------------------------------|--|--|---|
| <b>REGION</b>                | Afrique de l'Ouest   |  |  |
| <b>PAYS</b>                  | Sénégal  |  |   |
| <b>CLIENT</b>                | BMCE, Banque d'Afrique   |  |  |
| <b>PRODUIT</b>               | Politique de non respect des obligations financières souveraines |  |   |
| <b>VOLUME DE TRANSACTION</b> | 92 millions USD (81 millions EUR)                                |  |   |
| <b>TENOR</b>                 | 7 ans  |  |   |






*“Le projet contribuera à améliorer les performances académiques des étudiants en augmentant le nombre d’installations d’hébergement offrant un meilleur environnement d’étude. Il améliorera également l’environnement de formation et de recherche et renforcera l’environnement scolaire en promouvant l’enseignement supérieur au niveau régional. Il favorisera la motivation des étudiants nécessiteux et soulagera les parents et les étudiants à faibles revenus.”*

La SIACE fournit 92 millions d’USD à la BMCE, Bank of Africa, dans le cadre de la politique de non respect des obligations financières souveraines, pour obtenir un financement lié à la construction de six campus universitaires sous le parrainage du ministère de l’Éducation de la République du Sénégal. Les campus sont situés dans des zones rurales et chacun d’entre eux a été conçu pour inclure un centre médical entièrement opérationnel. Ce projet phare est un effort significatif pour soutenir les efforts du gouvernement du Sénégal dans la lutte contre la désertion scolaire

tout en empêchant la propagation du COVID-19. Le développement d’infrastructures de base à des fins éducatives est crucial pour le développement économique durable du Sénégal et l’autonomisation des communautés. Le soutien de l’ICIEC à ce projet améliore l’accès à l’éducation et aux soins de santé pour de nombreux citoyens sénégalais dans des régions traditionnellement mal desservies, contribuant à la création d’emplois et au développement d’infrastructures essentielles, et soutenant la croissance de l’économie du Sénégal.

## FACILITER LES INVESTISSEMENTS DANS LA RÉHABILITATION D'UN CENTRE POUR PERSONNES HANDICAPÉES AU CAMEROUN

|                              |  |   |   |
|------------------------------|--|---|---|
| <b>REGION</b>                | Afrique occidentale et centrale                      |  |  |
| <b>PAYS</b>                  | Cameroun   |   |   |
| <b>CLIENT</b>                | BMCE Bank of Africa                                  |   |  |
| <b>PRODUIT</b>               | Politique de non-respect des obligations souveraines |   |   |
| <b>VOLUME DE TRANSACTION</b> | 20 millions USD                                      |   |   |
| <b>TENOR</b>                 | 6 ans  |   |   |

La SIACE a fourni 20 millions de dollars de couverture de rehaussement de crédit à son partenaire, BMCE Bank of Africa, pour réhabiliter un centre pour personnes handicapées au Cameroun. Le projet de réhabilitation facilitera la modernisation des installations techniques du centre, le renouvellement de l’équipement essentiel, et l’extension des installations de soins de santé pour accueillir un plus large éventail de handicaps. La réhabilitation permettra également d’étendre les services du centre, en mettant l’accent sur la réinsertion socioprofessionnelle et en donnant aux personnes handicapées les moyens de participer à diverses activités socio-économiques. Le projet contribue à la politique du gouvernement pour lutter contre l’exclusion sociale et répondre aux demandes de la sous-région. Il contribue à la réalisation de l’ODD 3 pour la santé et le bien-être, de l’ODD 8 pour des emplois décents et la croissance économique, et de l’ODD 10 pour la réduction des inégalités. L’impact du projet dépasse les frontières du Cameroun puisque le centre fournit les services médicaux nécessaires aux patients du Tchad, de la République centrafricaine, du Gabon, du Congo et de la Guinée équatoriale. Le projet



met en évidence le rôle clé de la SIACE dans la mobilisation des ressources du secteur privé pour développer les infrastructures médicales dans ses États membres.

*“L’impact du projet dépasse les frontières du Cameroun puisque le centre fournit les services médicaux nécessaires aux patients du Tchad, de la République centrafricaine, du Gabon, du Congo et de la Guinée équatoriale. Le projet met en évidence le rôle clé de la SIACE dans la mobilisation des ressources du secteur privé pour développer les infrastructures médicales dans ses États membres.”*



## SOUTENIR DES PROJETS VERTS EN ÉGYPTE

|                              |  |   |
|------------------------------|--|---|
| <b>REGION</b>                | Afrique du Nord  |  |
| <b>PAYS</b>                  | Égypte   |   |
| <b>CLIENT</b>                | Sumitomo Mitsui Banking Corporation (SMBC)                       |  |
| <b>PRODUIT</b>               | Politique de non respect des obligations financières souveraines |   |
| <b>VOLUME DE TRANSACTION</b> | 56 millions USD  |   |
| <b>TENOR</b>                 | 3 ans  |   |



*“1,2 million de personnes dans quatre gouvernorats égyptiens s’attendent à avoir accès à un meilleur système d’assainissement et d’égout à l’issue du projet d’infrastructure d’assainissement et d’égout.”*

Les projets verts éligibles devraient avoir un impact positif significatif sur les programmes environnementaux et sociaux de l’Égypte. Les projets comprennent des usines de dessalement de l’eau de mer dotées des technologies les plus efficaces sur le plan énergétique, qui réduisent la consommation d’eau et améliorent l’efficacité des ressources (telles que la collecte, le traitement, le recyclage ou la réutilisation de l’eau).

1,2 million de personnes dans quatre gouvernorats égyptiens devraient avoir accès à un meilleur système d’assainissement et d’égout à l’issue du projet d’infrastructure d’assainissement et d’égout.

## 6.5.

# IMPACT DE LA REPRISE APRÈS LA COVID

### LA SIACE FACILITE LES EFFORTS DE RÉCUPÉRATION EN CAS DE PANDÉMIE DANS LES ÉTATS MEMBRES.

La SIACE a développé des initiatives de partenariat avec le Fonds de préparation à la réponse stratégique des entités du Groupe de la BIsD afin de mieux servir les États membres et de les aider à se remettre de l’impact négatif du COVID-19. Pour ce faire, la SIACE fournit une assurance-crédit et une assurance contre les risques politiques à:

- Soutenir les importations de produits de base stratégiques
- Protéger les investissements
- Minimiser la volatilité

### FAITS MARQUANTS 2020-2021



BIsD et FSID

**280 millions USD**

Affecté aux projets et programmes souverains



ICD

**250 millions USD**

Alloué au financement de projets du secteur privé



ITFC

**605 millions USD**

Affecté au financement du commerce



SIACE

**781 millions USD**

Alloué à la couverture d’assurance

L'épidémie de COVID-19 a mis en danger la santé et le bien-être économique des populations des pays de l'Organisation de la Coopération Islamique (OCI). La SIACE et ses partenaires ont aidé les membres et leurs populations depuis le début de la pandémie. Une crise sanitaire mondiale peut être résolue avec des vaccins, mais la reprise économique mondiale peut prendre plus de temps. La SIACE continue de développer et de mettre en œuvre des moyens de réduire les risques et d'aider financièrement les pays membres en stimulant le commerce et

### les investissements.

Afin de mieux servir ses États membres, la SIACE travaille avec les entités du Groupe de la BIsD pour les aider à se remettre de la COVID-19. La SIACE fournit une assurance contre les risques financiers et politiques pour garantir l'importation de produits vitaux.

La SIACE a répondu à la crise du COVID-19 en tant que membre du Groupe de la BIsD, en accord avec la stratégie des "3R" de la BIsD, et a établi un plan de réponse couvrant 3 phases de rétablissement à court, moyen et long terme.

En 2021, la SIACE a poursuivi son soutien aux efforts de ses États membres pour faire face à l'impact de la pandémie de COVID-19 sur leurs économies. Au début de la pandémie en 2020, la SIACE s'est engagée à fournir une capacité d'assurance de 150 millions USD pour les transactions critiques, notamment l'importation de kits médicaux d'urgence et de denrées alimentaires, dans le cadre du Programme stratégique de préparation et de réponse (SPRP) du Groupe de la BIsD. Plus de 781 millions USD de capacité d'assurance ont déjà été déployés pour soutenir l'achat de matériel médical, de denrées alimentaires, de pétrole brut et de gaz, ainsi que le soutien financier aux PME et le développement des infrastructures de santé. Plusieurs États membres en ont bénéficié, notamment la Tunisie, le Burkina Faso, la Mauritanie, le Sénégal, le Cameroun, la Côte d'Ivoire, le Nigeria, le Togo, les Émirats arabes unis, Oman, la Jordanie, l'Égypte, le Pakistan, le Bangladesh, l'Ouzbékistan et l'Irak.

Dans le cadre de sa contribution au programme du Groupe de la BIsD pour le soutien des États membres dans la lutte contre la pandémie et ses impacts, la SIACE a collaboré avec la BIsD et avec le Fonds de solidarité islamique (FSID) pour développer deux initiatives principales, à savoir la Facilité de garantie COVID de la BIsD (CGF) et l'Initiative de réponse d'urgence COVID de la SIACE et du FSID (ICERI) respectivement.

des obligations financières souveraines (NHSFO). La facilité a été mise en œuvre par les deux entités (la SIACE et la BIsD) avec une facilité de financement de 2 milliards USD pour le secteur privé afin de soutenir les industries frappées par le COVID-19 dans les pays membres de l'OCI et d'attirer des financements transfrontaliers de banques internationales dans les pays membres.

### INITIATIVE D'INTERVENTION D'URGENCE DE L'ICIEC-ISFD COVID (ICERI)

En 2021, le programme ICERI a connu une augmentation des approbations et, au 10 février, 271 millions d'USD d'approbations de transactions liées au commerce ont été délivrées au profit des États membres les moins avancés (EMA). Le Bangladesh, le Cameroun, la Mauritanie, le Sénégal, la Tunisie, le Bénin et d'autres ont bénéficié du soutien de l'ICERI, qui leur a permis d'importer des biens essentiels à des taux réduits et de renforcer leurs secteurs de la santé et de l'alimentation.

Environ 68% de l'objectif d'affaires assurées du programme, soit 400 millions USD, a déjà été atteint. Pour la deuxième et dernière année du programme, l'ICERI s'est concentré sur la facilitation de la fourniture du vaccin COVID-19 aux PMMA. Des contacts étroits avec les États membres et les financiers internationaux ont été poursuivis pour explorer les domaines de collaboration à cet égard. L'ICERI devrait soutenir l'importation de vaccins COVID-19 pour un montant d'environ 50 millions de dollars US d'ici la fin de l'année 2022. Des discussions sont en cours au niveau du Groupe de la BIsD pour élargir encore la portée du programme.

### LE MÉCANISME DE GARANTIE COVID DU GROUPE DE LA BISD (CGF)

Le mécanisme de garantie COVID du Groupe de la BIsD ("CGF") est un programme développé par la BIsD et la SIACE pour fournir des solutions de dé-risque aux États membres. Dans le contexte de l'augmentation du risque des transactions occasionnées par la diminution des liquidités disponibles due à la COVID-19, la CGF offre un soutien aux États membres sous forme d'assurance aux financiers des projets d'infrastructure critiques liés à la COVID.

Le CGF agit comme une source de financement en capital privé en attirant des participants supplémentaires à la structure de financement de la BIsD. La SIACE étant l'agent du mécanisme de garantie, le CGF fournira une protection d'assurance contre les cas de non-remboursement, conformément à l'appétit des partenaires extérieurs, par l'émission de versions adaptées des polices d'assurance de la SIACE contre le non-respect

| R1: Répondre   | R2: Restaurer  | R3: Redémarrer  |
|--|--|---|
| Mener une action immédiate par le biais d'opérations de liaison inverse Sud-Sud et Nord-Sud axées sur a) le renforcement des systèmes de santé pour fournir des soins aux personnes infectées ; b) le renforcement des capacités de production de kits de dépistage et de vaccins ; et c) le renforcement des capacités de préparation à la pandémie en coopération avec l'initiative mondiale du G20. | Prendre des mesures à moyen terme en finançant le commerce et les PME afin de soutenir l'activité des chaînes de valeur stratégiques essentielles et d'assurer la continuité des approvisionnements nécessaires, principalement dans les secteurs de la santé et de l'alimentation, ainsi que pour d'autres produits essentiels. | Mener une action à long terme pour construire des économies résilientes sur des bases solides et catalyser l'investissement privé en soutenant la reprise économique et les dépenses anticycliques, avec un objectif de 10 milliards d'USD visant à débloquer des investissements d'une valeur de 1000 milliards d'USD. |

### PROGRAMME DE PRÉPARATION ET DE RÉPONSE STRATÉGIQUE (SPRP)

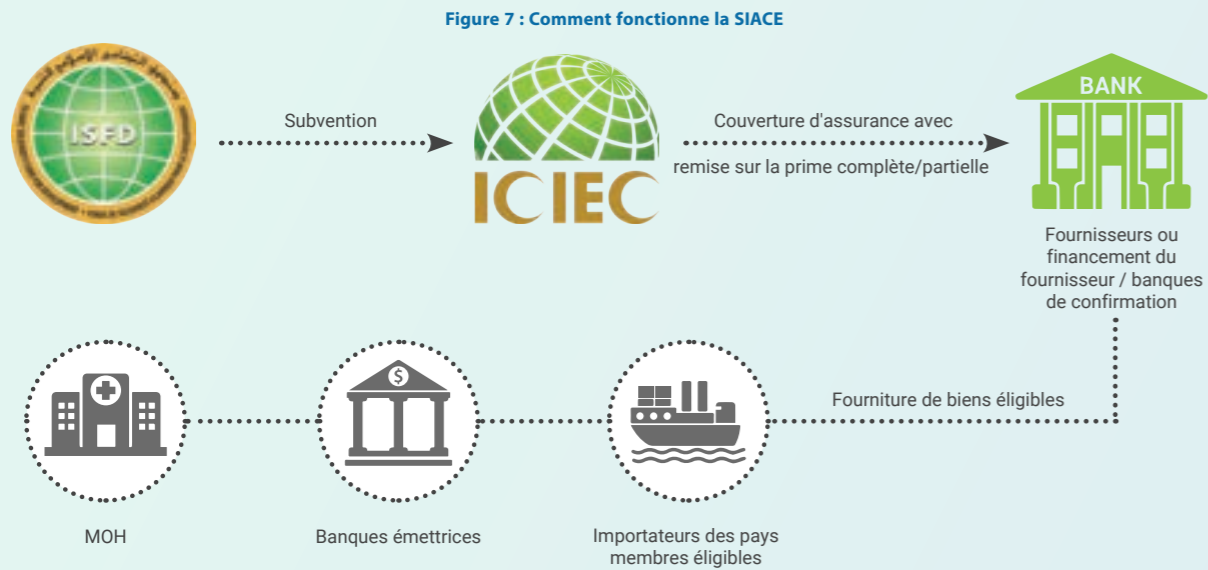
Le Programme stratégique de préparation et de réponse (SPRP) du Groupe de la Banque islamique de développement (BIsD) a promis 2,3 milliards de dollars pour aider les États membres et les communautés musulmanes hors des États membres touchés par le COVID-19. Pour atteindre les "3 R" du soutien de la BIsD, les États membres doivent d'abord réagir à l'infection, rétablir la normalité et relancer leur économie.

Le soutien apporté dans le cadre du programme SPRP a pris la forme de subventions, de financements concessionnels, de financements commerciaux, de financements du secteur privé et de couvertures d'assurance contre les risques politiques et de crédit. Le financement a visé des interventions axées sur la réduction et l'endigement de la propagation du

COVID-19, la minimisation de l'impact socio-économique des pauvres et le renforcement de la résilience des États membres dans leur réponse aux épidémies et aux pandémies. Le programme est conçu pour soutenir ce qui suit:

- Renforcer les systèmes de santé
- Financement des plans nationaux de préparation et de réponse aux épidémies
- Sensibilisation et éducation de la communauté
- Surveillance des maladies
- Collecte et analyse des données
- Fourniture durable de services sociaux essentiels
- Mise en place de filets de sécurité sociale
- Soutenir l'activité du secteur privé





## FOURNITURE DE VACCINS DU GROUPE ISDB

La SIACE a fourni des solutions d'atténuation des risques aux institutions financières internationales grâce à ses produits d'assurance-crédit et d'assurance contre les risques politiques, facilitant ainsi la mobilisation de ressources supplémentaires sur le marché international pour soutenir l'accès des États membres au vaccin COVID-19. Ceci fait partie de l'Initiative Vaccin du Groupe de la BIsD (IVAC) dans le cadre du SPRP 2.0. Le service de l'ICIEC pour cette initiative couvre les quatre phases de l'installation du vaccin : 1) le développement 2) la fabrication 3) l'achat et 4) la livraison du vaccin.

*Des transactions de vaccins Afreximbank-AVATT ont été envisagées dans le cadre du programme CGF et ICERI pour plusieurs États membres de la SIACE. La BIsD a exprimé son intérêt à collaborer avec la SIACE pour garantir le financement d'Afreximbank contre le risque de non-honoration des obligations financières souveraines (NHSFO) par les États membres. Le montant initial de cette transaction est d'environ 106 millions USD, sous réserve de l'allocation finale des pays.*

*La SIACE envisage également d'accorder un soutien de réassurance de 134 millions USD à Afreximbank dans le cadre de l'initiative AVATT pour faciliter l'acquisition de vaccins COVID-19 à 12 États membres communs en Afrique.*

Parmi les partenariats clés que la SIACE a développés pendant la pandémie, citons le protocole d'accord avec EXIMGARANT du Belarus, Kuke PFR Group, CESCE, UK Export Finance, OeKB, Uzbekinvest et IFPA.

Tout au long de la pandémie, la SIACE a organisé des webinaires éducatifs et stratégiques avec ses parties prenantes et ses partenaires pour déployer les mesures de réponse et le financement, discuter de l'impact du COVID-19 sur les pays membres de la BIsD, et planifier pour un soutien continu aux personnes dans le besoin. Au cours de ces webinaires, la SIACE et ses partenaires ont discuté du rôle et des expériences des agences d'assurance et de crédit à l'exportation (ACE) dans les pays de l'OCl et de la manière dont le secteur de l'assurance a répondu à la pandémie, de l'importance du secteur de l'assurance des investissements et du crédit à l'exportation pour couvrir les risques pour les pays, les entreprises locales et les partenariats commerciaux internationaux en ces temps difficiles. La SIACE a également organisé des forums conjoints avec l'ITFC, l'ICD et le groupe IsDB et a discuté des piliers clés de l'investissement, du commerce et de l'assurance qui peuvent améliorer le commerce entre les pays arabes et africains. Un autre événement organisé par la SIACE a été suivi par 300 participants dans le monde entier, au cours duquel les parties prenantes ont discuté de l'impact de la pandémie sur les États membres et de la manière dont la PRI, en partenariat avec les principaux acteurs de l'industrie, peut faciliter la reprise du commerce mondial et des investissements. La SIACE a également présenté son soutien aux projets PPP durables lors d'un débat de haut niveau pendant la réunion annuelle 2021 du groupe IsDB à Tashkent, en Ouzbékistan.

## MOUS ET SÉANCES D'INFORMATION STRATÉGIQUES SUR LE NUMÉRIQUE

Outre les réponses susmentionnées dans le cadre du partenariat SIACE-BID, la société a signé plusieurs protocoles d'accord avec des OCE tout au long de la pandémie. Ces partenariats facilitent la conclusion d'accords souples mais solides pour le partage des risques sous forme de réassurance et de coassurance, ce qui permet aux deux parties d'accroître leur goût du risque pour les transactions commerciales et les investissements. Ces partenariats permettent aux entreprises des États membres d'accéder à de nouveaux marchés, de se développer sur les marchés existants et de générer des emplois et une croissance économique.



Freepik

## SOUTENIR DES PROJETS VERTS EN EGYPTE

|                              |   |
|------------------------------|---|
| <b>RÉGION</b>                | Afrique du Nord                               |
| <b>PAYS</b>                  | Égypte  |
| <b>CLIENT</b>                | Société Générale                              |
| <b>PRODUIT</b>               | Police d'assurance-crédit documentaire (PACD) |
| <b>VOLUME DE TRANSACTION</b> | 16 millions USD                               |



*“La contribution de la SIACE est essentielle car la facilité a été allouée en réponse à l'appel du gouvernement égyptien au marché international pour un approvisionnement plus sûr et plus régulier en produits stratégiques afin d'aider l'Égypte dans sa lutte contre l'impact économique et social du COVID-19.”*

La SIACE a fourni 16 millions USD dans le cadre d'une police d'assurance-crédit documentaire à la banque internationale française, la Société Générale, pour l'importation de produits essentiels en Égypte. La contribution de la SIACE est essentielle car la facilité a été allouée en réponse à l'appel du gouvernement égyptien au marché international pour un approvisionnement plus sûr et régulier de produits stratégiques afin d'aider l'Égypte dans sa lutte contre l'impact économique et social du COVID-19.

# PERSPECTIVES POUR 2022

*“Alors que le monde se remet de la pandémie, la guerre dans deux pays d'Europe de l'Est, la Russie et l'Ukraine, remet en question la reprise économique mondiale. En raison des impacts directs de la guerre et des retombées mondiales, la croissance économique devrait ralentir et l'inflation devrait encore augmenter. ”*



## RISQUES ENVIRONNEMENTAUX, SOCIÉTAUX ET TECHNOLOGIQUES MONDIAUX 2022

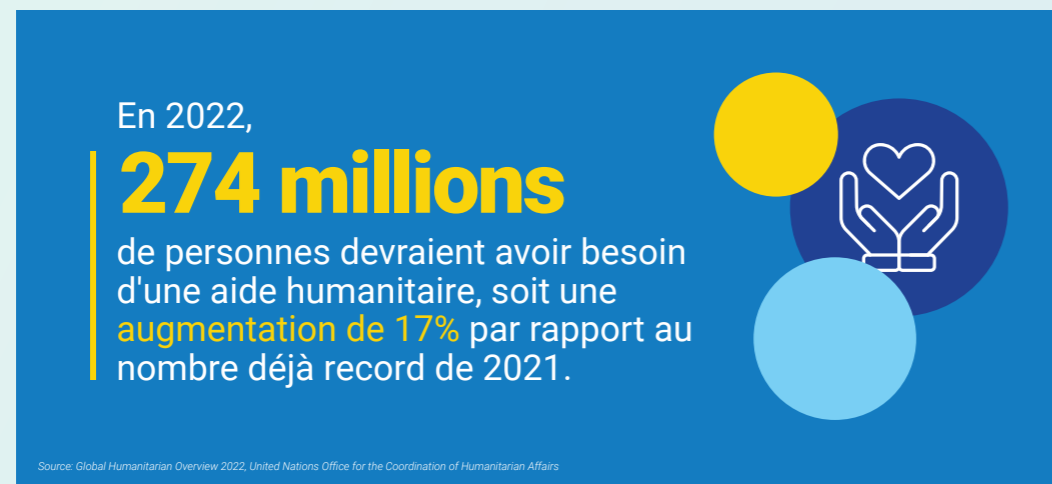
En 2020, la pandémie de COVID-19 a mis en évidence les vulnérabilités d'un monde non préparé. Les dommages économiques et sociétaux causés par la pandémie ont touché aussi bien les pays à revenu élevé que ceux à faible revenu. Si les mesures de redressement n'ont pas été réparties de manière égale dans toutes les régions du monde pour des raisons économiques et autres, elle a montré au monde la nécessité de se préparer à atténuer les risques émergents à court et à long terme. Selon le Global Risk Report 2022 publié par le Forum économique mondial, les risques environnementaux et sociétaux suivants ont été identifiés comme devant devenir critiques au cours des deux prochaines années<sup>5</sup>:

Figure 8 : Risques environnementaux, sociétaux et technologiques mondiaux dont on prévoit qu'ils seront critiques au cours des deux prochaines années, par probabilité

| HORIZON                                     | ENVIRONNEMENT   | SOCIÉTAL  | TECHNOLOGIE   |
|---|---|---|---|
| <b>Risques à court terme</b><br>(0 – 2 ans) | <ul style="list-style-type: none"> <li>• Temps extrême</li> <li>• Échec de l'action climatique</li> </ul> | <ul style="list-style-type: none"> <li>• Crise des moyens de subsistance</li> <li>• Érosion de la cohésion sociale</li> <li>• Maladies infectieuses</li> <li>• Détérioration de la santé mentale</li> </ul> | <ul style="list-style-type: none"> <li>• Défaillances en matière de cybersécurité</li> <li>• Inégalité numérique</li> </ul> |

Les leçons tirées de l'issue de la pandémie exigent des gouvernements, des organisations et des entreprises qu'ils renforcent leur résilience collective et leur capacité à réduire les risques liés au climat, à améliorer la santé et à réduire la pauvreté croissante et les inégalités sous diverses formes afin d'atténuer les effets négatifs des chocs futurs. On prévoit que l'incapacité à faire face aux risques majeurs pourrait avoir des conséquences dramatiques lorsque la dégradation de l'environnement se conjugue avec la fragmentation de la société. Selon les Nations unies, en 2022, 274 millions de personnes devraient avoir besoin d'une aide humanitaire, soit une augmentation de 17 % par rapport à 2021.

Alors que le monde se remet de la pandémie, la guerre dans deux pays d'Europe de l'Est, la Russie et l'Ukraine, remet en question la reprise économique mondiale. En raison des impacts directs de la guerre et de ses retombées mondiales, la croissance économique devrait ralentir et l'inflation devrait continuer à augmenter.



5 Forum économique mondial, Global Risk Report 2022

## PERSPECTIVES SOCIO-ÉCONOMIQUES DES ETATS MEMBRES DE LA SIACE

Les 48 États membres de la SIACE répartis dans 7 régions du monde ne sont pas à l'abri des risques mondiaux auxquels sont confrontés les États non-membres. Les risques environnementaux et sociétaux requièrent une attention critique de la part des États membres de la SIACE et de ses intervenants afin de planifier les conséquences socio-économiques pour la population.

Selon l'analyse de la SIACE, les crises suivantes, qui sont toutes liées au risque climatique, sont susceptibles de poser des défis croissants au bien-être socio-économique des citoyens des États membres à court et moyen terme:

### CRISE DES RÉFUGIÉS:

Les conditions météorologiques extrêmes sont l'un des principaux facteurs de migration involontaire dans les États membres. Le nombre de migrations involontaires dues à des catastrophes climatiques et à des conflits, tant à l'intérieur d'un pays qu'au niveau international, est passé de 82,4 millions en 2020 à plus de 84 millions en juin 2021<sup>6</sup>.

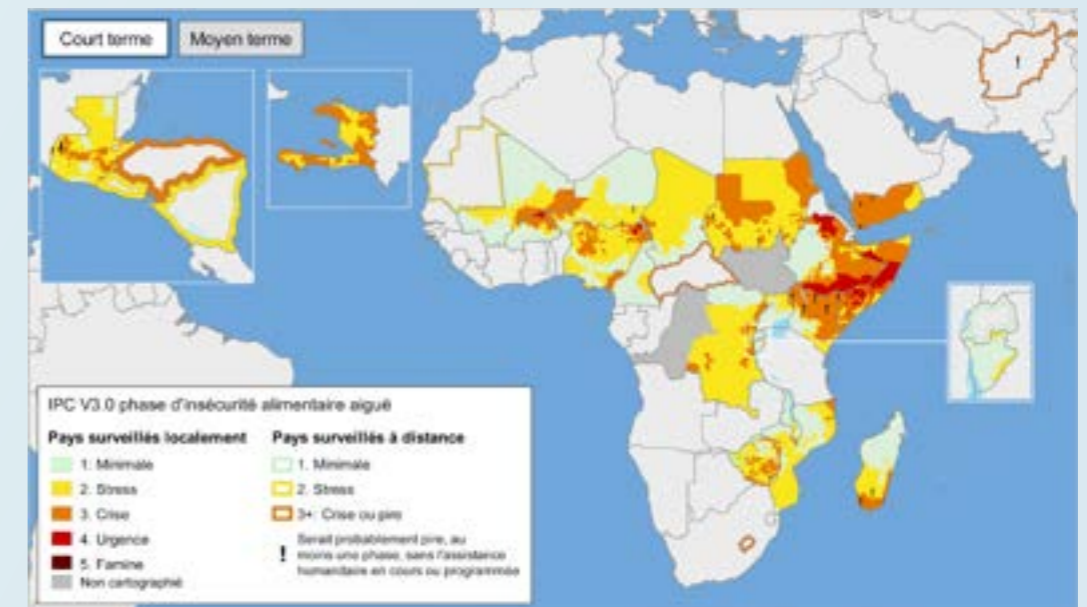
Selon les chiffres de la planification 2022 du HCR, la population concernée comprend les réfugiés en Afrique occidentale et centrale (11%), en Afrique australe (10%), en Afrique orientale et dans la Corne de l'Afrique (16%), au Moyen-Orient et en Afrique du Nord (16%) et en Asie-Pacifique (10%).

Le sommet de la COP26 et des années de recherches connexes menées par diverses organisations de surveillance des risques climatiques ont mis en lumière la façon dont le changement climatique constitue une menace importante pour la population des pays à risque, entraînant des migrations involontaires. Selon le Centre de surveillance des déplacements internes, 7 millions de personnes ont été déplacées à l'intérieur du pays par des catastrophes naturelles dans 104 pays en 2020.

### CRISES DES MOYENS DE SUBSISTANCE ET CRISES ALIMENTAIRES:

Les catastrophes naturelles sont également responsables de l'augmentation des crises liées aux moyens de subsistance et à la sécurité alimentaire dans le monde. COVID-19 a laissé des dommages durables dans de nombreux PMMA qui ont mis en évidence la vulnérabilité socio-économique et ont eu un impact sur les moyens de subsistance de la population des États membres. Une augmentation du chômage est susceptible de poser

Figure 9 : Carte thermique de l'insécurité alimentaire aiguë à court terme<sup>8</sup>



6 HCR

7 Réseau de systèmes d'alerte précoce contre la famine

8 Systèmes d'alerte précoce contre la famine



un plus grand défi aux capacités de nombreux PMMA à se remettre du ralentissement économique lié à la pandémie. De nombreux PMMA de la SIACE sont menacés par la sécurité alimentaire en raison d'un manque d'accès économique pour acheter, produire ou consommer des aliments adéquats et nutritifs. La Figure 9 présente une carte thermique de l'insécurité alimentaire aiguë à court terme<sup>7</sup>.

L'extrême pauvreté était en baisse dans le monde avant COVID-19. La pandémie a interrompu cette tendance à la baisse et le nombre absolu de personnes vivant dans l'extrême pauvreté a augmenté pour la première fois après 1997. La concentration à long terme de la pauvreté devrait s'accroître dans les pays à revenu intermédiaire, principalement situés en Afrique.

Les impacts socio-économiques de la guerre entre la Russie et l'Ukraine se propagent loin à la ronde, y compris dans les États membres de la SIACE. La Russie est un important fournisseur de produits de base tels que le pétrole, le gaz, les métaux, le blé et le maïs. L'Ukraine est également un important fournisseur de blé et de maïs. En raison de la guerre et des sanctions économiques imposées à la Russie, l'offre de ces produits a diminué, ce qui a entraîné une hausse rapide des prix des produits de base. De nombreux États membres d'Asie, du Moyen-Orient, d'Afrique du Nord et d'Afrique subsaharienne qui importent des produits de base de ces deux pays sont gravement touchés. D'autres chocs sont attendus qui pourraient avoir un impact sur les États membres au-delà des prix de l'énergie et des produits agricoles de base, aggravant encore les crises alimentaires et des moyens de subsistance.

#### CRISES LIÉES À LA SANTÉ:

Les maladies infectieuses sont l'un des risques mondiaux identifiés par le Global Risk Report 2022 du Forum économique mondial qui devrait continuer à poser des problèmes à court terme. Le développement de systèmes de santé centrés sur les personnes sera un sujet important à l'ordre du jour de la communauté mondiale en 2022 et au-delà. De nombreux États membres de la CIEM font partie des "pays à faible revenu" où le taux de vaccination n'est que de 4,3 %, contre 69,9 % dans les "pays à revenu élevé"<sup>9</sup>. Une nouvelle vague d'infections pourrait poser de nouveaux problèmes de santé dans les États membres si la population ne dispose pas d'un approvisionnement suffisant en kits médicaux d'urgence, en vaccins et en outils. Il sera également important de

garantir des infrastructures de soins de santé adéquates pour atténuer les crises liées à la santé.

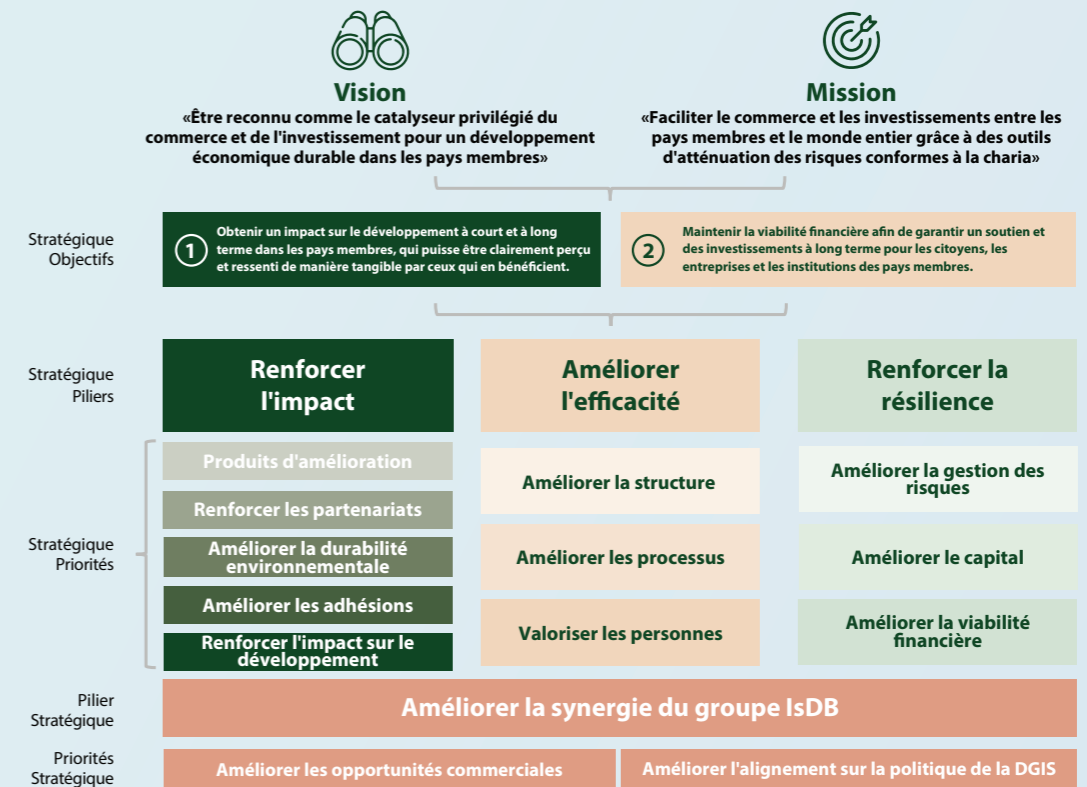
### PRIORITÉS STRATÉGIQUES DE LA SIACE

En tant que fournisseur multilatéral d'assurance-investissement et d'assurance-crédit à l'exportation opérant dans un environnement économique et social mondial de plus en plus interconnecté et difficile, la SIACE joue un rôle unique dans l'atténuation des risques commerciaux et d'investissement dans ses États membres. Ce rôle exige de la SIACE qu'elle surveille les risques mondiaux émergents à court et à long terme et qu'elle établisse des priorités dans ses activités afin de maximiser l'impact sur ses États membres et ses parties prenantes.

Le renforcement de l'impact est l'un des principaux piliers stratégiques du Cadre décennal renforcé de la SIACE (voir figure 10) qui est aligné sur la stratégie décennale de la BISD, visant à obtenir un impact clair et tangible sur le développement dans les États membres et à maintenir sa viabilité financière. Au sein de ce pilier essentiel, les priorités stratégiques à moyen terme de la SIACE sont les suivantes:

|  |
|--|
| Produits d'amélioration                    |
| Améliorer la durabilité de l'environnement |
| Renforcer l'impact sur le développement    |
| Renforcer les partenariats                 |
| Améliorer les adhésions                    |

Figure 10 : Le 10YSF amélioré de la SIACE



Pour renforcer l'impact sur le développement dans ses États membres, face aux risques et aux crises émergentes, il sera d'une importance vitale de surveiller constamment les risques environnementaux et sociétaux qui affectent ses États membres. La considération de la SIACE pour améliorer l'impact sur le développement comprend l'utilisation d'un cadre IPAM en quatre étapes (figure

11), dans lequel la société commence par identifier le profil de risque sociétal et environnemental de ses États membres, en priorisant les projets de développement selon le classement des expositions aux risques des États membres, en approuvant les projets en accord avec le classement des besoins d'impact, et en surveillant périodiquement l'impact sur le développement.

Figure 11 : Cadre d'amélioration de l'impact du développement de l'IPAM de la SIACE

| ÉTAPE 1 - IDENTIFIER   | ÉTAPE 2 - PRIORISER   | ÉTAPE 3 - APPROUVER   | ÉTAPE 4 - SURVEILLANCE   |
|--|---|---|--|
| Identifier le profil de risque des États membres et utiliser un modèle de classement des risques | Prioriser les projets d'impact en fonction des profils de risque des États membres. | Approuver les projets en fonction du classement des risques des États membres | Suivre et enregistrer l'impact du développement. Utiliser le tableau de bord pour accroître l'efficacité de la production du rapport d'impact. |

9 WEF, Rapport sur le risque mondial 2022

# ANNEXE

## GRUPE ISDB

La Banque islamique de développement (BIsD) est une banque multilatérale de développement (BMD) qui s'efforce d'améliorer la vie de ceux qu'elle sert en promouvant le développement social et économique dans les États membres et les communautés musulmanes du monde entier, avec un impact à grande échelle.

Le groupe de la BIsD (IsDBG) comprend six entités : La Banque islamique de développement (BIsD), l'Institut de la Banque islamique de développement (IsDBI), la Société islamique d'assurance des investissements et des crédits à l'exportation (SIACE), la Société islamique pour le développement du secteur privé (SID), la Société islamique internationale de financement du commerce (SIFC) et le Fonds de solidarité islamique pour le développement (FSID).

### VISION

La Banque islamique de développement s'efforce de devenir une banque de développement de classe mondiale, inspirée par les principes islamiques, qui contribue à transformer de manière significative le paysage du développement humain global dans le monde musulman et à restaurer sa dignité.

### MISSION

Promouvoir le développement humain global, en mettant l'accent sur les domaines prioritaires que sont la réduction de la pauvreté, l'amélioration de la santé, la promotion de l'éducation, l'amélioration de la gouvernance et l'apport de la prospérité à la population.



Freepik



#### Banque islamique de développement (BIsD)

Assure le financement de projets d'infrastructure et de développement social, ainsi que des prises de participation dans des entreprises et des institutions financières stratégiques.



#### Institut de la Banque islamique de développement (IsDBI)

Fournit des formations, des recherches, des conseils et un renforcement des capacités pour le développement de l'industrie des services financiers islamiques.



#### La Société islamique d'assurance des investissements et des crédits à l'exportation (SIACE)

Fournit des solutions d'assurance et de réassurance des risques politiques et commerciaux. La SIACE est notée Aa3 par Moody's.



#### Société islamique pour le développement du secteur privé (ICD)

Fournit des solutions de financement de projets pour développer le secteur privé dans les États membres. ICD est classée A2 par Moody's, A- par S&P et A+ par Fitch.



#### Société internationale islamique de financement du commerce (ITFC)

Fournit un financement et un renforcement des capacités pour encourager le commerce intra-entreprise entre les États membres de l'OIC. La SIFC est notée A1 par Moody's et AA-/A1 par IIRA.



#### Fonds de solidarité islamique pour le développement (FSID)

Fournit un soutien financier pour améliorer la capacité de production et les moyens de revenus durables des pauvres.

## LISTE DES FIGURES

|           |  |
|-----------|--|
| Figure 1  | La théorie du changement de la SIACE   |
| Figure 2  | Cadre de l'efficacité du développement de la SIACE   |
| Figure 3  | Solutions de IQ pour le commerce et l'investissement   |
| Figure 4  | Profil des besoins des citoyens des États membres de la SIACE  |
| Figure 5  | Projection du nombre de personnes en situation d'insécurité alimentaire aiguë dans les États membres de la SIACE en 2022   |
| Figure 6  | Indice de vulnérabilité de la chaîne d'approvisionnement   |
| Figure 7  | Comment fonctionne la SIACE  |
| Figure 8  | Risques environnementaux, sociétaux et technologiques mondiaux dont on prévoit qu'ils deviendront critiques dans les deux prochaines années, selon la probabilité. |
| Figure 9  | Carte thermique de l'insécurité alimentaire aiguë à court terme  |
| Figure 10 | Le 10YSF amélioré de la SIACE  |
| Figure 11 | Cadre d'amélioration de l'impact sur le développement de l'IPAM de la SIACE  |

## ACRONYMES ET ABRÉVIATIONS

|       |   |
|-------|---|
| 3Rs   | Répondre, restaurer, redémarrer   |
| ADER  | Rapport annuel sur l'efficacité du développement                                    |
| ASEAN | Association des Nations de l'Asie du Sud-Est  |
| BMP   | Politique générale de la banque   |
| CPRI  | Assurance crédit et risque politique  |
| DCIP  | Politique d'assurance-crédit documentaire   |
| CEA   | Agence de crédit à l'exportation  |
| GNE   | Environnement, social et gouvernance  |
| FAO   | Organisation pour l'alimentation et l'agriculture                                   |
| IED   | Investissement direct étranger  |
| FII   | Assurance des investissements étrangers   |
| PIB   | Produit intérieur brut  |
| GWP   | Prime brute émise   |
| ICD   | Société islamique pour le développement du secteur privé                            |
| CIDC  | Centre islamique pour le développement du commerce                                  |
| ICERI | SIACE-ISFD COVID19- Initiative de réponse d'urgence                                 |
| ICIEC | La Société islamique d'assurance des investissements et des crédits à l'exportation |
| IFRP  | Police de réassurance facultative entrante  |
| FMI   | Fonds monétaire international   |
| IsDB  | Banque islamique de développement   |
| IsDBI | Institut de la Banque islamique de développement                                    |
| IsDBG | Groupe de la Banque islamique de développement                                      |
| ISFD  | Fonds de solidarité islamique pour le développement                                 |
| ITFC  | Société internationale islamique de financement du commerce                         |
| LC    | Lettre de crédit  |
| PMMA  | États membres les moins avancés   |
| MENA  | Le Moyen-Orient et l'Afrique du Nord  |
| MOU   | Protocole d'accord  |
| MS    | État membre   |
| NHSFO | Non-respect d'une obligation financière souveraine                                  |
| OCI   | Organisation de la coopération islamique  |
| PRI   | Assurance contre le risque politique  |
| SDG   | Objectif de développement durable   |
| PME   | Petites et moyennes entreprises   |
| SPRP  | Programme stratégique de préparation et de réponse                                  |
| SSAE  | Afrique sub-saharienne et Europe  |
| STP   | Politique de transaction spécifique   |
| ONU   | Nations Unies   |



Siège de la SIACE  
BP 15722 Djeddah 21454  
Royaume d'Arabie Saoudite  
Tel.: (+966) 12 644 5666  
Fax: (+966) 12 637 9755  
E-mail: [iciec-communication@isdb.org](mailto:iciec-communication@isdb.org)  
**[iciec.isdb.org](http://iciec.isdb.org)**