



SOCIÉTÉ ISLAMIQUE D'ASSURANCE  
DES INVESTISSEMENTS ET DES  
CRÉDITS À L'EXPORTATION

# ANCRER LA DURABILITÉ :

ASSURER UN IMPACT RÉSILIENT SUR LE COMMERCE, L'INVESTISSEMENT ET LE DÉVELOPPEMENT



RAPPORT ANNUEL SUR L'EFFICACITÉ  
DE L'AIDE AU DÉVELOPPEMENT

2025



سَمِيعًا  
الْمَلِكِ  
الْقَلِيمِ

# ANCRER LA DURABILITÉ :

ASSURER UN IMPACT RÉSILIENT SUR LE  
COMMERCE, L'INVESTISSEMENT ET LE  
DÉVELOPPEMENT



# TABLE DES MATIÈRES

<b>Message du Directeur Général</b>	6
<b>À propos de ce rapport</b>	8

## 01

<b>À propos de la SIACE</b>	10
Objectifs et Solutions de Développement Stratégiques	12

## 02

<b>Faits saillants de performance et d'impact</b>	14
Impacts sur le développement	15
Performance sectorielle	16
Performance opérationnelle 2025	18

## 03

<b>Alignement sur les priorités mondiales de développement durable</b>	20
Promouvoir le développement durable	21
Institutionnaliser la durabilité à la SIACE	22

## 04

<b>Cadre d'impact sur le développement</b>	26
Théorie du changement	27
Cadre d'efficacité de l'aide au développement	32

## 05

<b>Impacts sur le développement 2025</b>	34
Développement des pays membres	35
Développement du secteur de l'exportation et de l'investissement	40
Développement du secteur financier islamique	45
Développement humain	48

## 06

<b>Efficacité organisationnelle</b>	52
Efficacité opérationnelle	53
Performance opérationnelle	58

## 07

<b>Perspectives stratégiques pour 2026</b>	60
Promouvoir la cohérence stratégique dans le cadre du Groupe BID	61
Renforcer le soutien aux pays membres et à l'intégration régionale	61
Atténuation constante des risques dans un paysage mondial dynamique	62
Institutionnalisation du suivi et de l'évaluation au sein de la SIACE	62

## 08

<b>Annexes</b>	64
Annexe A : Note d'information sur la BID	65
Annexe B : Réseau international de la SIACE	66
Annexe C : Solutions d'assurance des échanges commerciaux et des investissements	67
Annexe D : Note méthodologique	68
Annexe E : Acronymes et abréviations	71
Annexe C : Bibliographie	72

# MESSAGE DU DIRECTEUR GÉNÉRAL

---

J'ai le plaisir de vous présenter le Rapport annuel 2025 sur l'efficacité de l'aide au développement (ADER), qui marque la neuvième édition de la publication phare de la Société Islamique d'Assurance des Investissements et du Crédit à l'Exportation (SIACE) consacrée à l'évaluation de l'impact sur le développement et la performance institutionnelle. Depuis près d'une décennie, l'ADER reflète l'engagement soutenu de la SIACE en faveur de la transparence, de la redevabilité et de l'amélioration continue des approches retenues pour mesurer, démontrer et valoriser sa contribution au développement de ses pays membres.

Dans un environnement mondial de plus en plus complexe caractérisé par une incertitude accrue sur les marchés commerciaux, d'investissement et financiers, le rôle d'une atténuation disciplinée des risques n'a jamais été aussi crucial. En tant qu'assureur multilatéral des risques politiques et de crédit, la SIACE continue de soutenir ses pays membres en facilitant le commerce et l'investissement transfrontaliers, en renforçant la confiance des investisseurs et en favorisant le développement économique, en particulier là où les perceptions du risque restent élevées.

Les performances de cette année reflètent à la fois la résilience et l'évolution stratégique. En 2025, la SIACE a assuré 17,78 milliards de dollars en commerce et en investissement, soit une augmentation de 38 % par rapport à l'année précédente. Les nouveaux engagements ont atteint 7,3 milliards de dollars, avec une part croissante consacrée aux opérations axées sur l'investissement qui soutiennent la formation de capital à long terme.

Conformément aux objectifs ultimes de la finance islamique (Maqasid), la durabilité reste au cœur du mandat de la SIACE. Alors que les défis mondiaux du développement s'intensifient, la création de valeur à long terme doit être ancrée dans la résilience, l'inclusion et le déploiement responsable des capitaux. La SIACE soutient le développement durable en permettant des flux commerciaux et d'investissement qui soutiennent les secteurs productifs et les infrastructures essentielles, tout en demeurant fermement ancrée dans son rôle d'acteur responsable et rigoureusement calibré de l'atténuation des risques.

---

Parallèlement, 2025 a marqué une étape importante dans le renforcement de la manière dont la SIACE mesure et démontre son impact sur le développement. Au cours de l'année, des améliorations significatives ont été apportées à notre cadre d'impact sur le développement, en introduisant des indicateurs affinés, des méthodologies de mesure d'impact renforcées et des approches plus structurées pour démontrer les résultats de l'aide au développement. Ces améliorations renforcent la cohérence, la transparence et la crédibilité de nos rapports d'impact, permettant à la SIACE de démontrer plus clairement comment ses affaires d'atténuation des risques basées sur le Takaful se traduisent par des résultats de développement mesurables dans l'ensemble des pays membres.

À l'avenir, la SIACE continuera de renforcer son architecture d'impact, de faire progresser l'intégration de la durabilité et d'améliorer son rôle de catalyseur dans la mobilisation du commerce et des investissements dans les pays membres. La SIACE reste fermement déterminée à garantir que l'atténuation des risques se traduise par des résultats de développement mesurables, durables et pérennes.

Avec le soutien continu de notre Conseil d'administration, de nos pays membres et de l'ensemble du Groupe de la Banque Islamique de Développement (BID), la SIACE demeure pleinement confiante dans sa capacité à étendre et à renforcer davantage son impact sur le développement dans les années à venir. J'adresse mes sincères remerciements à l'équipe, ainsi qu'à l'ensemble de nos partenaires et parties prenantes pour leur engagement et leur collaboration continus au service de la réalisation de notre mission.



**Dr. Khalid Khalafalla**

Directeur Général

# À PROPOS DE CE RAPPORT

Le Rapport annuel sur l'efficacité de l'aide au développement (ADER) est la publication phare de la SIACE évaluant l'impact sur le développement et la performance institutionnelle. Il fournit des informations transparentes et factuelles sur la manière dont les solutions d'atténuation des risques le développement du secteur privé dans l'ensemble de ses pays conformes à la Charia mises en place par la SIACE favorisent le commerce durable, l'investissement et membres.

L'ADER évalue la performance de la SIACE au regard de son cadre d'impact sur le développement, en établissant des liens clairs entre les affaires d'assurance et de réassurance de la Société, les résultats qu'elles génèrent et les impacts de développement à long terme qu'elles soutiennent. S'appuyant sur les données du portefeuille opérationnel et des systèmes institutionnels de la SIACE, le rapport présente une vision consolidée de la manière dont les interventions de la SIACE renforcent la résilience économique, facilitent le commerce et les investissements transfrontaliers et contribuent à une croissance inclusive et durable, en particulier sur les marchés insuffisamment desservis et à risque élevé.

L'édition 2025 s'inscrit dans la continuité des éditions précédentes, en renforçant la clarté du récit d'impact de la SIACE, en approfondissant l'articulation de sa théorie du changement et en systématisant davantage le recours à des indicateurs permettant de suivre à la fois la performance institutionnelle et les résultats de développement. À travers cette publication, la SIACE réaffirme son engagement en faveur de la transparence, de l'amélioration continue et de la réalisation des objectifs de développement partagés par ses pays membres et ses partenaires.





**Les interventions de la SIACE renforcent la résilience économique, facilitent le commerce et les investissements transfrontaliers et contribuent à une croissance inclusive et durable, en particulier sur les marchés insuffisamment desservis et à risque élevé.**

# À PROPOS DE LA SIACE

01



# À PROPOS DE LA SIACE

Créée en 1994 et basée à Djeddah, au Royaume d'Arabie Saoudite, la SIACE est une institution multilatérale, membre du Groupe de la BID. Elle est détenue conjointement par la BID, notée AAA, et 51 pays membres de l'Organisation de la Coopération Islamique (OCI).

Le mandat de la SIACE est de promouvoir le commerce et l'investissement dans ses pays membres grâce à des solutions islamiques d'assurance et de réassurance qui atténuent les risques politiques et commerciaux. Grâce à ses produits d'assurance et de réassurance des crédits à l'exportation et des investissements étrangers, la SIACE soutient le commerce transfrontalier, les investissements directs étrangers et la mobilisation de capitaux privés, contribuant ainsi au développement économique durable.

La SIACE maintient de hautes notations de crédit internationales, reflétant sa solidité financière et sa capacité de gestion des risques. La société est classée Aa3 par Moody's et AA- par Standard & Poor's (S&P), toutes deux avec des perspectives stables.

En matière d'association, la SIACE est un membre fondateur de l'Union AMAN, jouant un rôle clé dans la promotion de l'intégration commerciale et de la résilience économique dans ses pays membres. Elle est aussi membre du Comité Permanent pour la Coopération Économique et Commerciale (COMCEC) de l'OCI, de l'Union de Berne, de l'AAOIFI, de l'IFSB et du CIBAFI.



## Créée

1994 (Djeddah, Royaume d'Arabie Saoudite)



## Actionnaires

La BID et 51 pays membres de l'OCI



## Capital

ID 1 milliard (~1,34 milliard de dollars)



## Notation De Crédit

Aa3 par Moody's  
AA- par S&P



## Adhésions

COMCEC, Union AMAN, Union de Berne, AAOIFI, IFSB, CIBAFI



## Vision

Être reconnu comme le facilitateur privilégié du commerce et de l'investissement pour un développement économique durable des pays membres.



## Mission

Faciliter le commerce et l'investissement entre les pays membres et le reste du monde grâce à des outils d'atténuation des risques conformes à la Charia.



## Mandat

Promouvoir le commerce et les investissements transfrontaliers dans les pays membres grâce à des solutions d'atténuation des risques et d'amélioration du crédit conformes à la Charia, pour les exportateurs, les investisseurs et les fournisseurs de biens stratégiques.



## Services Offerts

Fournir une gamme de solutions d'assurance et de réassurance, notamment l'assurance investissement, l'assurance-crédit à l'exportation et l'amélioration de crédit, conçue pour soutenir divers secteurs économiques.

## Objectifs et Solutions de Développement Stratégiques

La SIACE fait progresser les objectifs de développement de ses pays membres en déployant l'atténuation des risques comme catalyseur du commerce, de l'investissement et de la résilience économique. Grâce à ses solutions d'assurance et de réassurance, la SIACE s'attaque aux principaux risques commerciaux et politiques qui limitent l'activité économique transfrontalière, permettant la réalisation des transactions et des investissements qui soutiennent la croissance, la diversification, la durabilité et la stabilité à long terme.

La contribution de la SIACE au développement réside notamment dans sa capacité à amorcer la participation

**La contribution de la SIACE au développement réside notamment dans sa capacité à amorcer la participation du secteur privé sur des marchés et des secteurs où les perceptions des risques limiteraient autrement les décisions de financement et d'investissement.**

du secteur privé sur des marchés et des secteurs où les perceptions des risques limiteraient autrement les décisions de financement et d'investissement. En atténuant ces risques, la SIACE facilite l'accès au financement du commerce, la mobilisation de capitaux à long terme et le renforcement de la confiance des investisseurs, soutenant ainsi une activité économique durable dans un large éventail de secteurs et de zones géographiques.

Les services offerts par la SIACE s'articulent autour de deux axes de solutions complémentaires -l'assurance des crédits à l'exportation et -l'assurance des investissements étrangers, qui reflètent son mandat et son modèle opérationnel<sup>1</sup>. Toutes ensemble, ces solutions permettent à la SIACE de répondre à des besoins de développement distincts à différentes étapes de l'activité économique, depuis les flux commerciaux à court terme jusqu'aux

investissements à long terme et au financement des infrastructures.

Les solutions de la SIACE d'assurance-crédit à l'exportation et d'assurance des investissements étrangers soutiennent la croissance des exportations, facilitent les investissements dans les secteurs stratégiques et productifs et contribuent à la résilience économique, en particulier sur les marchés à plus haut risque et insuffisamment desservis. En permettant à la fois des transactions à court terme et une mobilisation de capitaux à long terme, les solutions de la SIACE abordent différentes étapes du développement économique tout en renforçant l'impact de chacune.



### Assurance commerciale

Facilite les exportations, les importations et le financement du commerce en réduisant les risques commerciaux et politiques



### Assurance des investissements

Protège et permet les investissements directs étrangers et les financements garantis par l'Etat dans les secteurs à fort impact

1. De nouvelles lignes d'activité ont récemment été introduites, élargissant la gamme de produits de la SIACE, telles que le financement de projets, l'optimisation des bilans des banques multilatérales de développement (BMD) et l'assurance des Sukuk souverains.



# FAITS SAILLANT DE PERFORMANCE ET D'IMPACT

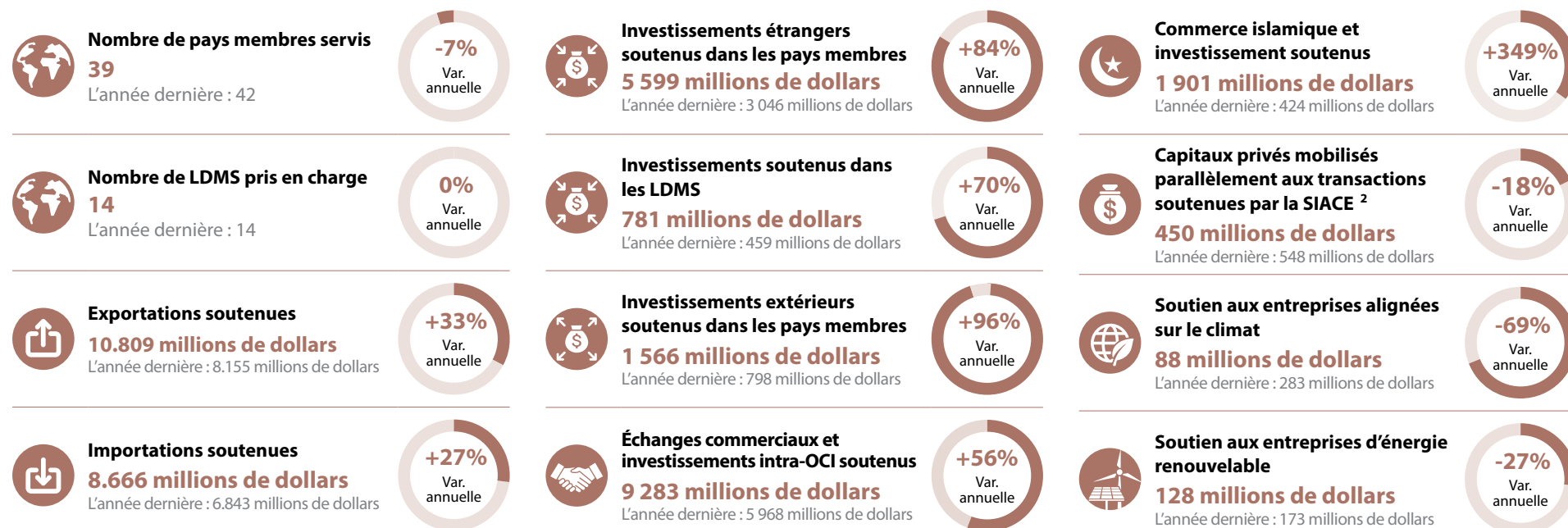
02

A photograph of two construction workers, a man and a woman, wearing white hard hats and orange safety vests over grey work jackets. They are standing in a field with several wind turbines in the background. The woman is holding a large sheet of white paper, likely blueprints, and both are looking at it. The man is also looking at the paper and has a watch on his left wrist. The background shows a vast landscape with multiple wind turbines under a clear sky. The overall color palette is muted, with a reddish-brown tint.

# FAITS SAILLANTS DE PERFORMANCE ET D'IMPACT

## Impacts sur le développement

La performance de la SIACE reflète une expansion continue dans la facilitation du commerce et de l'investissement dans les pays membres, avec une forte croissance des transactions soutenant les flux commerciaux transfrontaliers et la mobilisation de capitaux. La Société a également enregistré une activité accrue dans la couverture des financements islamiques des transactions commerciales et d'investissement, renforçant ainsi son rôle dans la promotion de solutions de financement islamiques dans la région de l'OCI. Il convient de noter que l'activité commerciale liée aux énergies renouvelables et aux solutions climatiques a reculé en 2025, reflétant ainsi les réductions plus générales des flux d'investissement liés au climat dans les marchés émergents et en voie de développement. Cela souligne la nécessité pour la SIACE d'explorer davantage d'opportunités afin de développer de façon plus proactive ses affaires d'assurance axées sur le climat, lorsque cela est possible.



2. Le montant couvre la part de risque à la charge du souscripteur ainsi que la part couverte par la SIACE

## Performance sectorielle

Le portefeuille sectoriel de la SIACE est resté concentré sur des secteurs stratégiques qui soutiennent les flux commerciaux et l'activité économique entre les pays membres. Le secteur de l'énergie représentait la plus grande part des transactions, reflétant une demande soutenue d'atténuation des risques tout au long des chaînes d'approvisionnement énergétiques et du commerce transfrontalier associé. L'industrie manufacturière et les services représentaient également des pôles d'activité significatifs, contribuant à la production industrielle, les flux commerciaux et la diversification économique entre les pays membres.

### Total des Affaires Assurées

Agriculture

**214 millions de dollars**



Énergie

**10.149 millions de dollars**



Santé

**361 millions de dollars**



Infrastructures

**586 millions de dollars**



Fabrication

**1 446 millions de dollars**



Mines et carrières

**114 millions de dollars**



Services

**4 652 millions de dollars**



Commerce de gros et de détail

**113 millions de dollars**

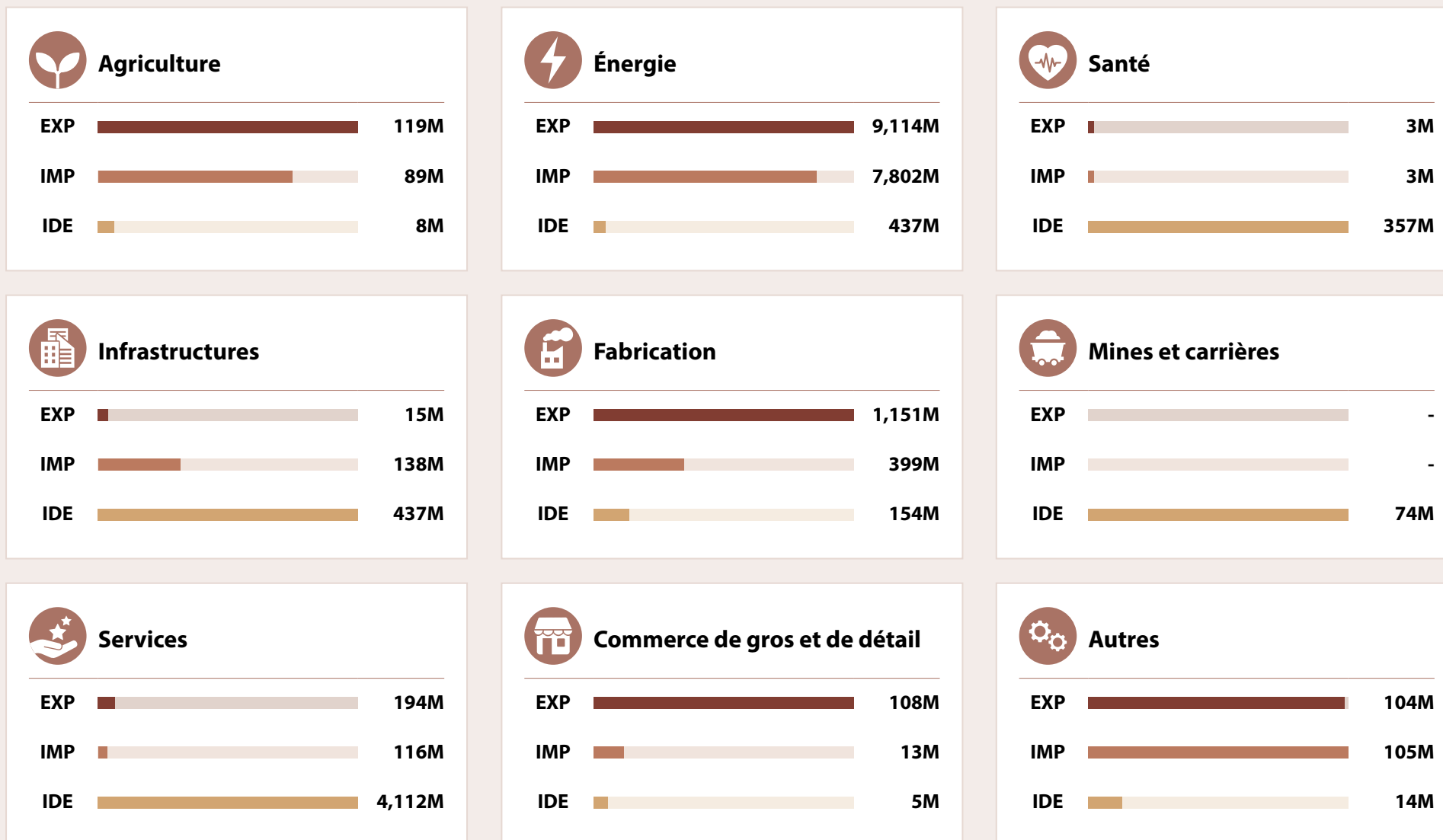


Autres

**142 millions de dollars**



## Exportations- Importations soutenues et Investissements étrangers soutenus dans les pays membres



EXP = Exportations soutenues | IMP = Importations soutenues | IDE = Investissements étrangers soutenus

## Performance opérationnelle 2025

La performance opérationnelle de la SIACE reflète une croissance soutenue de l'activité de souscription et une expansion du portefeuille à travers ses lignes principales d'affaires. L'augmentation du volume total des opérations assurées, notamment dans le domaine de l'investissement étranger, ainsi que l'intensification de l'engagement client, témoignent de la demande continue pour les offres de la SIACE. Les évolutions observées dans la composition du portefeuille et les ratios de mobilisation reflètent principalement la structure et le calendrier des transactions souscrites durant la période de référence.



Le volume total des opérations assurées, notamment dans le domaine de l'investissement étranger, ainsi que l'intensification de l'engagement client, témoignent de la demande continue pour les offres de la SIACE.



# ALIGNEMENT SUR LES PRIORITÉS MONDIALES DE DÉVELOPPEMENT DURABLE

# 03



# ALIGNEMENT SUR LES PRIORITÉS MONDIALES DE DÉVELOPPEMENT DURABLE

Le développement durable est clairement intégré au mandat et à la stratégie du Groupe de la BID. En tant qu'assureur multilatéral du Groupe de la BID, la SIACE mobilise le commerce et les investissements de manière à renforcer la résilience économique, à soutenir une croissance inclusive et à permettre une transformation à long terme dans ses pays membres.

À l'heure où les défis mondiaux du développement nécessitent des progrès accélérés vers l'Agenda 2030, la SIACE continue d'intégrer les considérations de durabilité dans les cadres de souscription, de gouvernance, d'innovation de produits et d'impact, afin de garantir que l'atténuation des risques agisse pleinement comme un catalyseur de résultats de développement mesurables, résilients et durables à long terme.

## Promouvoir le développement durable

Alors qu'il reste cinq ans pour réaliser l'Agenda 2030 pour le Développement Durable, l'impératif de mobiliser des capitaux, de renforcer la résilience et d'accélérer le développement durable est devenu de plus en plus urgent. La SIACE aligne ses affaires de portefeuille sur les Objectifs de Développement Durable (ODD) des Nations Unies, en intégrant les considérations liées aux ODD dans l'examen des transactions, les processus de souscription et les rapports d'impact. Grâce à ses solutions d'assurance et de réassurance, la SIACE contribue aux objectifs liés à l'emploi décent et à la croissance économique, à l'industrie et aux infrastructures, à l'inclusion financière, à l'action climatique, à la sécurité alimentaire et aux partenariats pour le développement.

## Tendances 2025 en matière de commerce international et d'investissement

- Le commerce mondial a connu une croissance lente en 2025 en raison des pressions tarifaires et des changements de politique qui ont affaibli la dynamique commerciale (Banque mondiale 2025 ; Fonds monétaire international [FMI] 2025).
- L'activité économique mondiale est restée relativement stable avec une croissance de près de 3,3 % en 2025, démontrant une adaptabilité aux pressions de la politique commerciale et aux flux transfrontaliers en cours (FMI 2026 ; Banque mondiale 2026).
- Même si les flux d'IDE ont montré des poches de résilience liées aux secteurs de la technologie et des infrastructures, l'investissement global est resté inégal selon les régions, les économies en développement recevant des flux plus lents que les marchés avancés (Banque mondiale 2025).
- Les modèles d'investissement en 2025 reflètent un changement notable vers les secteurs liés à la technologie, aux infrastructures numériques et à l'automatisation, ce qui a contribué à compenser certains vents contraires commerciaux et à soutenir la résilience économique (FMI 2026).
- Les divergences de politique commerciale et les tensions géopolitiques ont influencé le comportement des investisseurs et les accords commerciaux en 2025, ajoutant de la complexité aux chaînes de valeur mondiales et aux décisions d'allocation de capital (FMI 2026).

Entre 2015 et 2025, la SIACE a soutenu de nombreux projets contribuant directement aux ODD, renforçant ainsi son engagement en faveur de la réalisation de résultats de développement mesurables.

### 1,3 milliards de dollars

d'échanges commerciaux et d'investissements dans le secteur agricole

### 187 partenariats

stratégiques avec des agences de crédit à l'exportation nationales, des réassureurs, des banques et d'autres institutions multilatérales

### 7,7 milliards de dollars

en commerce et investissements liés à des projets écologiques

### 5,46 milliards de dollars

en échanges commerciaux et investissements liés aux infrastructures

Plus de  
**3,47 milliards de dollars**  
d'échanges commerciaux et d'investissements dans le secteur de la santé

### 1,42 milliard de dollars

d'échanges commerciaux et d'investissements dans le secteur de l'eau potable et de l'assainissement

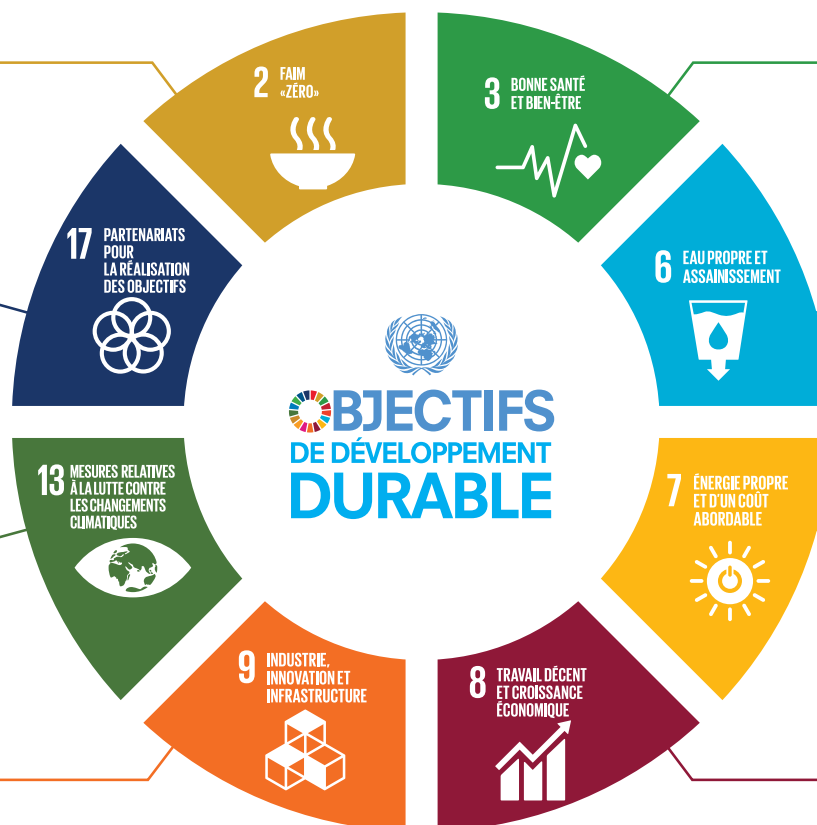
### 57,79 milliards de dollars

d'échanges commerciaux et d'investissements liés au secteur de l'énergie

### 15,84 milliards de dollars

d'importations, d'exportations et d'investissements entrants et sortants des LDMS

**2,7 milliards de dollars**  
dans les industries à forte intensité de main-d'œuvre



# Institutionnaliser la durabilité à la SIACE

## Renforcer la gestion de la durabilité

La SIACE fait progresser l'intégration institutionnelle de la durabilité dans la gouvernance, la souscription et la surveillance du portefeuille afin de garantir que les considérations environnementales, sociales et économiques soient prises en compte dans les décisions fondamentales en matière de risques et de capital. Dans le cadre de cet effort, la SIACE élabore un cadre environnemental, social et de gouvernance (ESG) pour intégrer la redevabilité, renforcer l'évaluation des risques ESG et améliorer la transparence dans le suivi des performances. La durabilité a également été intégrée dans le cadre d'impact sur le développement amélioré de la Société, renforçant le lien entre l'activité de souscription et les résultats de développement mesurables.

Le partage des risques et les partenariats stratégiques restent au cœur du modèle de croissance discipliné de la SIACE. Grâce à la collaboration avec les réassureurs, les agences de crédit à l'exportation et les banques multilatérales de développement, la Société accroît sa capacité de souscription tout en préservant la solidité de son capital et en gérant le risque de concentration. Les structures liées aux ESG, notamment une garantie de crédit partielle de 194 millions d'euros auprès de la Banque africaine de développement, illustrent comment la SIACE exploite son rôle de catalyseur pour mobiliser des financements au service du développement durable.

## Climat et finance verte

Les considérations climatiques deviennent un élément de plus en plus important de l'orientation stratégique de la SIACE. La SIACE a pris des mesures fondamentales pour renforcer son approche de gestion des risques climatiques et de finance verte, sachant qu'une

opérationnalisation plus poussée est en cours de développement.

Entamée en 2024, la politique de la SIACE en matière de changement climatique définit le cadre permettant d'intégrer les risques et les opportunités liés au climat dans les affaires de gouvernance, de souscription et de partenariats. Toutes les transactions d'assurance contre les risques politiques sont soumises à un examen de la vulnérabilité climatique avec l'aide de l'outil Acclimatise Aware, favorisant une résilience renforcée et un alignement sur les contributions déterminées au niveau national des pays membres au titre de l'Accord de Paris.

La SIACE a également lancé le développement d'instruments ciblés adaptés au climat, notamment la police d'assurance Sukuk vert, pour soutenir la mobilisation de capitaux vers des investissements durables et axés sur la transition. Ces initiatives reflètent l'engagement de la Société à élargir progressivement son rôle dans le soutien aux infrastructures résilientes au climat, aux énergies renouvelables et au financement du développement durable.

## Soutenir l'énergie propre et la résilience environnementale

La SIACE continue de soutenir les investissements qui favorisent le développement des énergies propres et la résilience environnementale dans ses pays membres. Grâce à ses instruments d'atténuation des risques, la SIACE facilite les flux de capitaux vers des initiatives d'énergie propre, d'infrastructures durables et de protection de l'environnement qui renforcent la résilience climatique et l'efficacité des ressources.

En 2025, les transactions liées au climat et à l'environnement sont restées une composante importante de son portefeuille de souscription. Le volume global de ces transactions a diminué par rapport à l'année précédente, ce qui correspond à une contraction plus large des flux d'investissement liés au climat observée sur les marchés en développement

## Tendances mondiales en matière de développement durable en 2025

- En 2025, les pays ont avancé des contributions actualisées déterminées au niveau national et des plans de mise en œuvre climatique en prévision de la 30e Conférence des Nations Unies sur les changements climatiques (COP30) au Brésil, renforçant ainsi la transition des engagements à la mise en œuvre (Convention-cadre des Nations Unies sur les changements climatiques (CCNUCC) 2025).
- Les investissements mondiaux dans l'énergie ont atteint des sommets historiques en 2025, l'énergie propre attirant une part croissante du capital par rapport aux combustibles fossiles (Agence Internationale de l'Énergie [AIE] 2025).
- Malgré les progrès réalisés, les flux de financement climatique vers les pays en développement continuent de ne pas répondre aux besoins estimés, notamment en matière d'adaptation et de résilience (Programme des Nations Unies pour l'Environnement [PNUE] 2025).
- En 2025, un nombre croissant de juridictions avaient adopté ou évolué vers des cadres de divulgation de la durabilité alignés sur l'ISSB, augmentant ainsi la convergence des normes mondiales de reporting (Fondation des normes internationales d'information financière [IFRS] 2025).
- Les institutions financières et les entreprises font de plus en plus référence aux cadres de risques liés à la nature, la dynamique de mise en œuvre se poursuivant dans le cadre du Groupe de Travail sur les Informations Financières Relatives à la Nature (TNFD)(TNFD 2025).
- Les mécanismes de tarification du carbone et les mesures réglementaires liées au climat ont continué de se développer à l'échelle mondiale, augmentant l'importance du risque de transition dans les décisions d'investissement (Banque Mondiale 2025).

et émergents à l'échelle mondiale. En tant qu'assureur réagissant à la demande, cette variation reflète également la nature transactionnelle du portefeuille de la SIACE, dont le volume et la composition dépendent des demandes et du flux de transactions reçus plutôt que de décisions d'allocation internes.

Les transactions liées à l'énergie propre ont continué de représenter la plus grande part des affaires liées à l'environnement, démontrant un engagement soutenu dans les projets soutenant la transition énergétique. La baisse d'une année sur l'autre est principalement due à une diminution des transactions liées à la protection de l'environnement et à la durabilité de l'eau.

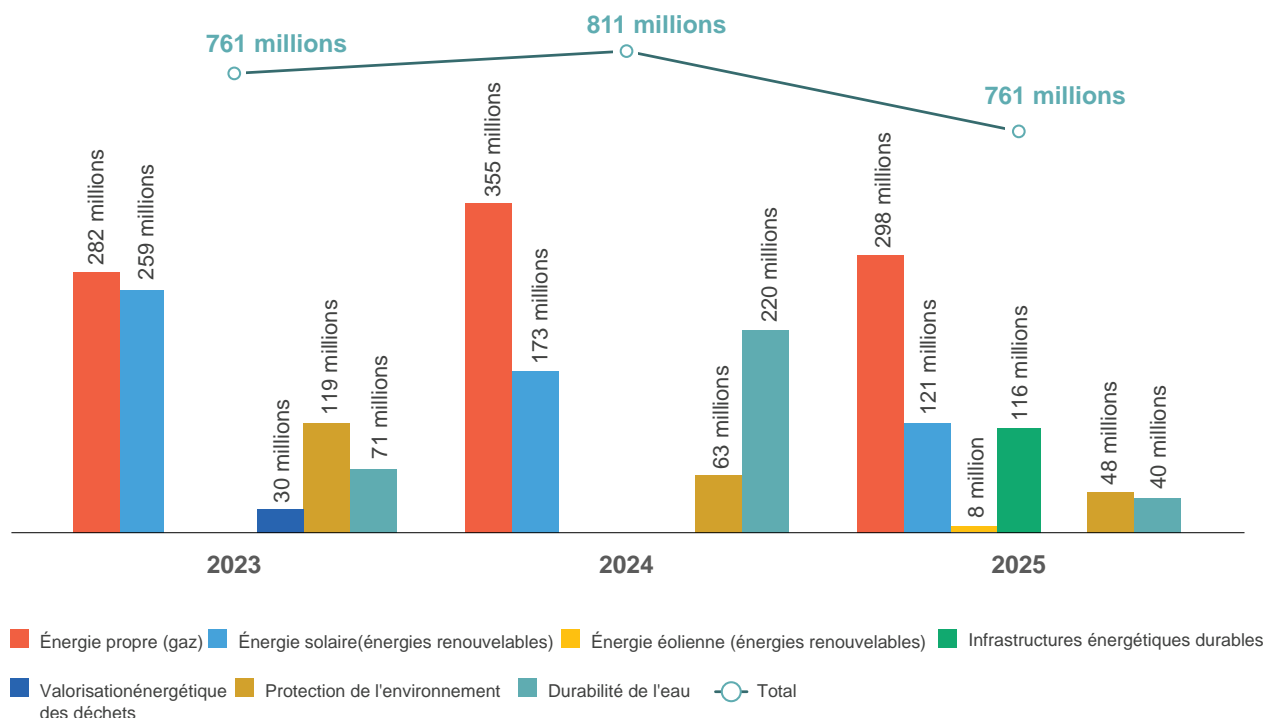
À l'avenir, la SIACE s'engage à renforcer sa contribution au développement durable dans l'ensemble de ses pays membres. La Société étudie actuellement différentes approches visant à développer de manière plus proactive ses affaires d'assurance liées au climat et à l'environnement, en s'appuyant sur sa politique en matière de changement climatique et son cadre ESG comme fondements de cette initiative.

### Approfondir l'alignement stratégique et l'intégration de la durabilité

La trajectoire de durabilité de la SIACE est étroitement alignée sur la nouvelle stratégie décennale du Groupe de la BID, qui met l'accent sur la résilience économique, la mobilisation du secteur privé, la croissance verte et le développement durable dans tous les pays membres. Alors que le Groupe fait progresser ses priorités stratégiques à long terme, la SIACE continue de renforcer l'intégration des considérations de durabilité dans la souscription, l'allocation du capital et l'orientation du portefeuille, en veillant à ce que l'atténuation des risques soutienne à la fois la stabilité financière et l'impact sur le développement.

À l'avenir, la SIACE améliorera progressivement ses pratiques de gestion et de divulgation du développement durable, conformément à l'évolution

### Projets durables par activité assurée (dollars)



des normes internationales. Cela comprend la préparation de l'alignement sur les normes IFRS S1 et S2 de l'International Sustainability Standards Board (ISSB), le renforcement de la gouvernance et des processus d'évaluation des risques liés au climat et le développement des capacités en matière de données internes pour soutenir la base de référence des émissions et l'analyse climatique au niveau du portefeuille, ainsi que les informations associées. Ces efforts ont le mérite d'institutionnaliser davantage la durabilité au sein du modèle opérationnel de la SIACE et renforcer la capacité de la Société à démontrer des résultats de développement transparents, résilients et stratégiquement alignés.

**La trajectoire de durabilité de la SIACE est étroitement alignée sur la nouvelle stratégie décennale du Groupe de la BID, qui met l'accent sur la résilience économique, la mobilisation du secteur privé, la croissance verte et le développement durable dans tous les pays membres.**



# CADRE D'IMPACT SUR LE DÉVELOPPEMENT

04



# CADRE D'IMPACT SUR LE DÉVELOPPEMENT

Le cadre d'impact sur le développement de la SIACE définit la manière dont elle met en œuvre son mandat visant à soutenir le développement économique durable dans ses pays membres, grâce à une atténuation des risques de crédit et des risques politiques entravant le commerce et l'investissement, selon les principes Takaful. En tant qu'assureur multilatéral, la contribution de la SIACE au développement se concrétise en facilitant le commerce international et les investissements étrangers qui seraient autrement limités.

En 2025, la SIACE a amélioré son cadre d'impact sur le développement afin de renforcer la clarté, la cohérence et la mesurabilité de sa contribution au développement. Ces améliorations renforcent les liens de causalité entre les solutions d'assurance et de réassurance de la SIACE, les résultats obtenus et les impacts sur le développement à long terme qu'elle soutient. Ils offrent également une vision plus claire entre ses objectifs stratégiques, ses affaires de portefeuille et ses résultats de performance.

## Théorie du changement

La théorie du changement de la SIACE définit la manière dont les solutions d'assurance et de réassurance de la Société traduisent l'atténuation des risques en impact sur le développement dans ses pays membres. Elle établit la voie causale reliant ses affaires et ses instruments à des résultats mesurables à court et à long terme et, en fin de compte, à un impact sur le développement durable.

En 2025, la SIACE a amélioré sa théorie du changement pour renforcer la clarté de ces liens de causalité et pour articuler plus explicitement comment son rôle de catalyseur se traduit en résultats de développement. En tant qu'assureur multilatéral, la SIACE atténue les risques commerciaux et politiques qui, autrement, limiteraient le commerce et l'investissement. Cette atténuation des risques permet aux transactions de se poursuivre, soutient la mobilisation de capitaux et renforce la confiance du marché.

Ces résultats contribuent à des résultats à court terme tels que l'élargissement des flux commerciaux, le renforcement des partenariats avec le secteur financier et une participation accrue des investisseurs, qui, au fil du temps, soutiennent les impacts à long terme sur le développement, notamment la croissance du secteur des exportations, la diversification économique, le renforcement des systèmes financiers et l'amélioration des moyens de subsistance.

Le cadre amélioré clarifie les voies distinctes mais complémentaires par lesquelles les solutions d'assurance-crédit commerciale, d'assurance-investissement et de réassurance de la SIACE contribuent au développement dans ses quatre piliers de développement. Il intègre également les considérations de durabilité et d'ESG comme dimension transversale, garantissant que l'activité économique facilitée par la SIACE soutient un développement inclusif, résilient et durable. En renforçant ces liens, la théorie du changement constitue la base de la mesure et de l'établissement de rapports d'impact de la SIACE, garantissant que les résultats présentés dans cet ADER sont fondés sur une logique de développement cohérente et crédible.

**En tant qu'assureur multilatéral, la contribution de la SIACE au développement se concrétise en facilitant le commerce international et les investissements étrangers qui seraient autrement limités.**

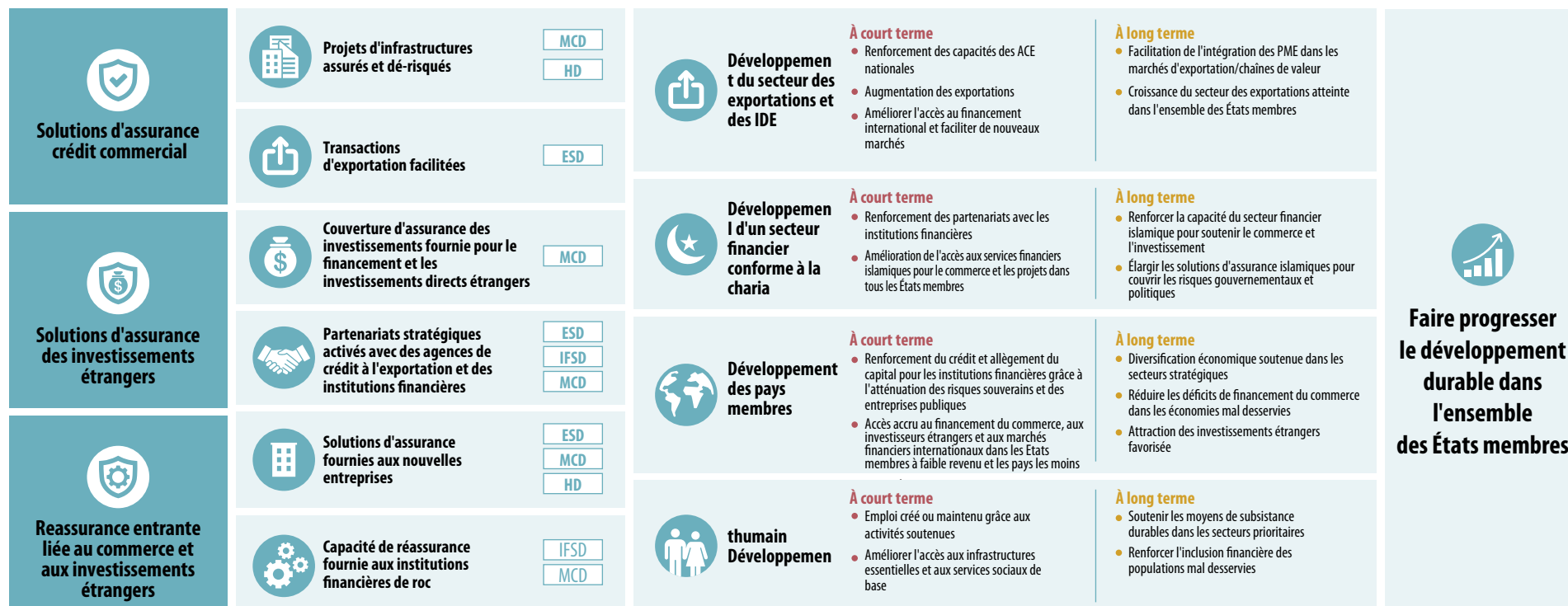
# Théorie du changement



MISSION



VISION



Les considérations de durabilité et d'ESG sont intégrées dans l'ensemble des résultats de développement de la SIACE, garantissant que les impacts sur le commerce, l'investissement et le secteur financier sont inclusifs, résilients et durables dans le temps



Cartographie des piliers: DSE Développement du secteur des exportations | DSFI - Développement du secteur financier islamique | DEM Développement des États membres | DH - Développement humain

## Mesure d'impact et méthodologie

L'approche de mesure d'impact de la SIACE est conçue pour refléter son rôle d'assureur multilatéral du commerce et de l'investissement. Dans la mesure où notre contribution au développement est réalisée en permettant les transactions assurées, les indicateurs d'impact mesurent les résultats annuels de développement soutenus par les transactions assurées au cours de la période de référence. Les résultats sont donc présentés sous forme de mesures de flux annuelles, capturant l'ampleur et la nature de l'activité de développement rendue possible au cours d'une année donnée plutôt que l'impact sur la durée de vie d'un portefeuille statique.

### Présentation d'un ensemble d'indicateurs structurés

Dans le cadre de l'amélioration de son cadre d'impact sur le développement en 2025, la SIACE a identifié et formalisé un ensemble ciblé d'indicateurs de développement alignés sur sa théorie raffinée du changement et ses piliers de développement. Ces indicateurs traduisent la logique de développement de la SIACE en résultats mesurables et établissent une base cohérente pour les rapports annuels. Chaque indicateur est accompagné de méthodes de calcul définies, de limites de données et d'une documentation intégrée dans un cadre structuré d'indicateurs clés de performance (KPI), renforçant ainsi la transparence et la cohérence méthodologique.

### Logique de mesure au niveau du portefeuille

Les résultats d'impact sont intrinsèquement liés au volume, à la composition et aux caractéristiques des

transactions assurées au cours de chaque année de déclaration. En tant qu'institution axée sur la demande, la composition du portefeuille de la SIACE est déterminée par les transactions commerciales et d'investissement réalisées par les pays membres, les institutions financières et les contreparties éligibles des secteurs privé et public. Les KPI reflètent donc la nature et l'ampleur de la demande pour les services de la SIACE au cours d'une année donnée, ainsi que toute évolution des priorités stratégiques ou des affaires. Les changements dans les résultats rapportés doivent être interprétés à la lumière des caractéristiques du portefeuille, notamment le volume d'activité, la répartition sectorielle, la concentration géographique, la taille des transactions et la durée.

### Limites du portefeuille et comparabilité d'une année sur l'autre

Le portefeuille de la SIACE évolue continuellement à mesure que de nouvelles transactions sont assurées et que les expositions existantes arrivent à échéance. Les mouvements annuels des indicateurs d'impact doivent donc être interprétés parallèlement aux caractéristiques du portefeuille, notamment la valeur totale des transactions assurées, la composition sectorielle et la répartition par pays. Dans le cadre de cet ADER, les indicateurs quantitatifs sont complétés par une analyse contextuelle pour distinguer les changements induits par la composition du portefeuille de ceux reflétant des changements dans l'orientation stratégique ou l'échelle d'activité.

### Renforcer la collecte de données au niveau des transactions

En 2025, la SIACE a amélioré son questionnaire d'impact au niveau des transactions et l'a aligné sur la théorie affinée du changement et les indicateurs de développement nouvellement introduits. Le

questionnaire révisé a été testé sur le portefeuille de transactions clôturé de 2025 dans le cadre d'une phase initiale de collecte de données structurées. Même si les taux de réponse enregistrés lors de ce premier cycle n'ont pas permis de recueillir un volume de données suffisant pour remplacer complètement les estimations fondées sur des multiplicateurs et des variables de substitution, ce projet pilote a jeté les bases d'une approche plus systématique. À l'avenir, la SIACE entend renforcer son approche en matière d'engagement client, améliorer les taux de réponse et élargir progressivement la portée de la collecte directe de données à une part plus importante du portefeuille actif. Ces améliorations devraient accroître au fil des cycles de reporting successifs la part de la mesure d'impact fondée sur des données concrètes au niveau des transactions.

### Hierarchie des mesures et utilisation des multiplicateurs

Lorsque des données primaires sont disponibles, l'impact est mesuré directement à l'aide des informations collectées via les systèmes de la SIACE et les processus de collecte de données au niveau des transactions. Lorsque les données primaires ne sont pas disponibles ou ne peuvent pas être collectées de manière fiable, la SIACE applique des méthodologies proxy transparentes et conservatrices basées sur des sources reconnues au niveau international. Cette approche hiérarchique garantit la cohérence, la crédibilité et la comparabilité entre les périodes de reporting, tout en permettant à la mesure de l'impact d'évoluer proportionnellement à la croissance du portefeuille. Les définitions des indicateurs, les méthodes de calcul et les limites des données sont régies par le cadre structuré des KPI afin de minimiser le double comptage et de garantir l'intégrité méthodologique.

### Tableau de bord d'impact

L'ADER 2025 introduit un tableau de bord d'impact, une



nouveauté dans le système de reporting sur l'efficacité de l'aide au développement de la SIACE. Ce tableau de bord regroupe les principaux indicateurs de développement de la SIACE en une vue unique, offrant ainsi une synthèse structurée et accessible des résultats de développement à travers les quatre piliers de la SIACE. Les indicateurs sont présentés avec leur évolution annuelle afin de contextualiser la contribution de la SIACE au développement par rapport à la période précédente et de permettre une lecture plus systématique des résultats du portefeuille dans le temps. Les données sont calculées à partir des méthodologies de KPI décrites dans la présente section, appliquées à l'ensemble du portefeuille annuel actif et doivent être interprétées à la lumière des considérations méthodologiques décrites ci-dessus.

### **Évolution vers l'avenir**

À l'avenir, la SIACE continuera de renforcer son cadre d'impact sur le développement afin d'approfondir la vision stratégique et d'institutionnaliser davantage la mesure de l'impact. Cela comprend l'introduction progressive d'objectifs définis pour des indicateurs sélectionnés, l'affinement et l'expansion continus de l'indicateur de développement défini en fonction des priorités du portefeuille, et la formalisation progressive d'outils analytiques pour soutenir des comparaisons plus standardisées d'une année sur l'autre. Ces efforts seront soutenus par la poursuite de l'institutionnalisation des capacités de suivi et d'évaluation de la SIACE et le développement de son cadre de gestion axé sur les résultats (RBMF), garantissant que les processus de mesure d'impact, la gouvernance des données et la capacité d'analyse évoluent au rythme du portefeuille croissant de la Société. Ensemble, ces efforts renforceront la capacité de la SIACE à évaluer à la fois l'ampleur et la qualité des résultats de développement rendus possibles dans l'ensemble de son portefeuille, tout en renforçant l'alignement entre la stratégie, les décisions du portefeuille et les résultats rapportés.

Pilier	Indicateur <sup>3</sup>	Unité	ODD	2024	2025	% de changement
 <b>Développement du secteur des exportations et de l'investissement</b>	Valeur de transaction assurée	En millions de dollars		12.905	<b>17.778</b>	<b>38%</b>
	Transactions d'exportation facilitées	En millions de dollars		8.155	<b>10.809</b>	<b>33%</b>
	Capitaux privés mobilisés parallèlement aux opérations assurées par la SIACE	En millions de dollars		548	<b>450</b>	<b>- 18%</b>
	Infrastructures numériques et technologies de l'information et de la communication (TIC) rendues possibles	En millions de dollars		12	<b>102</b>	<b>758%</b>
	Valeur ajoutée économique soutenue	En millions de dollars		1.870	<b>3.380</b>	<b>81%</b>
 <b>Développement du secteur financier conforme à la charia</b>	Commerce islamique et financement des investissements soutenus	En millions de dollars		424	<b>1.901</b>	<b>349%</b>
 <b>Développement des pays membres</b>	Échanges commerciaux et investissements soutenus dans les pays à faible revenu (PFR) / pays les moins avancés (PMA)	En millions de dollars		1.539	<b>1.106</b>	<b>- 28%</b>
	Biens et services essentiels activés	En millions de dollars		1.447	<b>889</b>	<b>-39%</b>
	Transactions alignées sur l'ESG facilitées	Nombre (#)		28	<b>28</b>	-
	Part du portefeuille soutenant les énergies renouvelables	Pourcentage (%)		1%	<b>1%</b>	-
	Transactions soutenues, alignées sur le climat	Pourcentage (%)		2%	<b>1%</b>	<b>- 50%</b>
	Petites et Moyennes Entreprises (PME) soutenues	Nombre (#)		3.259	<b>5.998</b>	<b>84%</b>
 <b>Développement humain</b>	Emplois soutenus	Nombre (#)		120.664	<b>294.106</b>	<b>144%</b>
	Infrastructures sociales activées	En millions de dollars		928	<b>408</b>	<b>-56%</b>

3. Les transactions commerciales à court terme ont été exclues des indicateurs basés sur la classification en raison du manque de données. Les estimations d'impact reflètent la contribution attribuée à la SIACE plutôt que des résultats directement observés.

## Cadre d'efficacité de l'aide au développement

S'appuyant sur la théorie du changement améliorée de la SIACE, le cadre d'efficacité de l'aide au développement de la Société fournit la structure stratégique à travers laquelle elle organise et évalue sa contribution au développement dans tous les pays membres. Il traduit le mandat de la SIACE en quatre piliers de développement interconnectés qui reflètent les principales voies par lesquelles ses solutions d'atténuation des risques génèrent de la valeur économique et sociale.

**Le cadre d'efficacité de l'aide au développement de la SIACE s'articule autour de quatre piliers fondamentaux :**



Pour l'ADER 2025, la SIACE a renforcé le Cadre d'efficacité de l'aide au développement afin d'améliorer l'articulation des voies de résultats à court et à long terme au sein de chaque pilier et de renforcer l'intégration des considérations de durabilité dans l'ensemble du cadre. Ces améliorations garantissent un alignement plus clair entre les affaires de portefeuille, les objectifs stratégiques et les résultats de développement de la SIACE rapportés dans cet ADER.

**Le mandat de la SIACE est en quatre piliers de développement interconnectés qui reflètent les principales voies par lesquelles ses solutions d'atténuation des risques génèrent de la valeur économique et sociale.**



## FAIRE PROGRESSER LE DÉVELOPPEMENT DURABLE DANS L'ENSEMBLE DES ÉTATS MEMBRES



### Développement du secteur des exportations

#### A court terme

- Renforcement des capacités des ACE nationales
- Augmentation des exportations
- Améliorer l'accès au financement international et faciliter de nouveaux marchés

#### A long terme

- Facilitation de l'intégration des PME dans les marchés d'exportation/chaines de valeur
- Croissance du secteur des exportations atteinte dans l'ensemble des États membres



### Secteur financier conforme à la charia

#### A court terme

- Renforcement des partenariats avec les institutions financières
- Amélioration de l'accès aux services financiers islamiques pour le commerce et les projets dans tous les États membres

#### A long terme

- Renforcer la capacité du secteur financier islamique pour soutenir le commerce et l'investissement



### Développement des États membres

#### A court terme

- Confiance accrue des investisseurs dans les marchés des États membres
- Financements mobilisés pour les secteurs stratégiques
- Amélioration de l'accès au financement pour les États membres des pays à revenu intermédiaire inférieur (LIC)/Pays les moins avancés (PMA)

#### A long terme

- Diversification économique soutenue dans les secteurs stratégiques
- Réduire les déficits de financement du commerce dans les économies mal desservies



### Développement humain

#### A court terme

- Emploi créé ou maintenu grâce aux activités soutenues
- Améliorer l'accès aux infrastructures essentielles et aux services sociaux de base

#### A long terme

- Soutenir les moyens de subsistance durables dans les secteurs prioritaires
- Renforcer l'inclusion financière des populations mal desservies

Considérations de durabilité et d'ESG intégrées dans les piliers de développement de la SIACE, garantissant que les impacts sur le commerce, l'investissement et le secteur financier sont inclusifs, résilients et durables dans le temps

Ressources privées mobilisées  
par partenariats

Financement du  
commerce de l'OCI à  
effet de levier

Commerce et investissements  
intra-OCI promus

Partenariats financiers  
mis en place

IDE assuré

Transactions à  
l'exportation soutenues

Développement des  
infrastructures facilité

Le cadre amélioré fournit une structure cohérente pour agréger les résultats du portefeuille et démontrer comment les solutions d'assurance commerce et investissement de la SIACE contribuent à des progrès de développement mesurables dans tous les secteurs et toutes les zones géographiques.

# IMPACTS SUR LE DÉVELOPPEMENT 2025

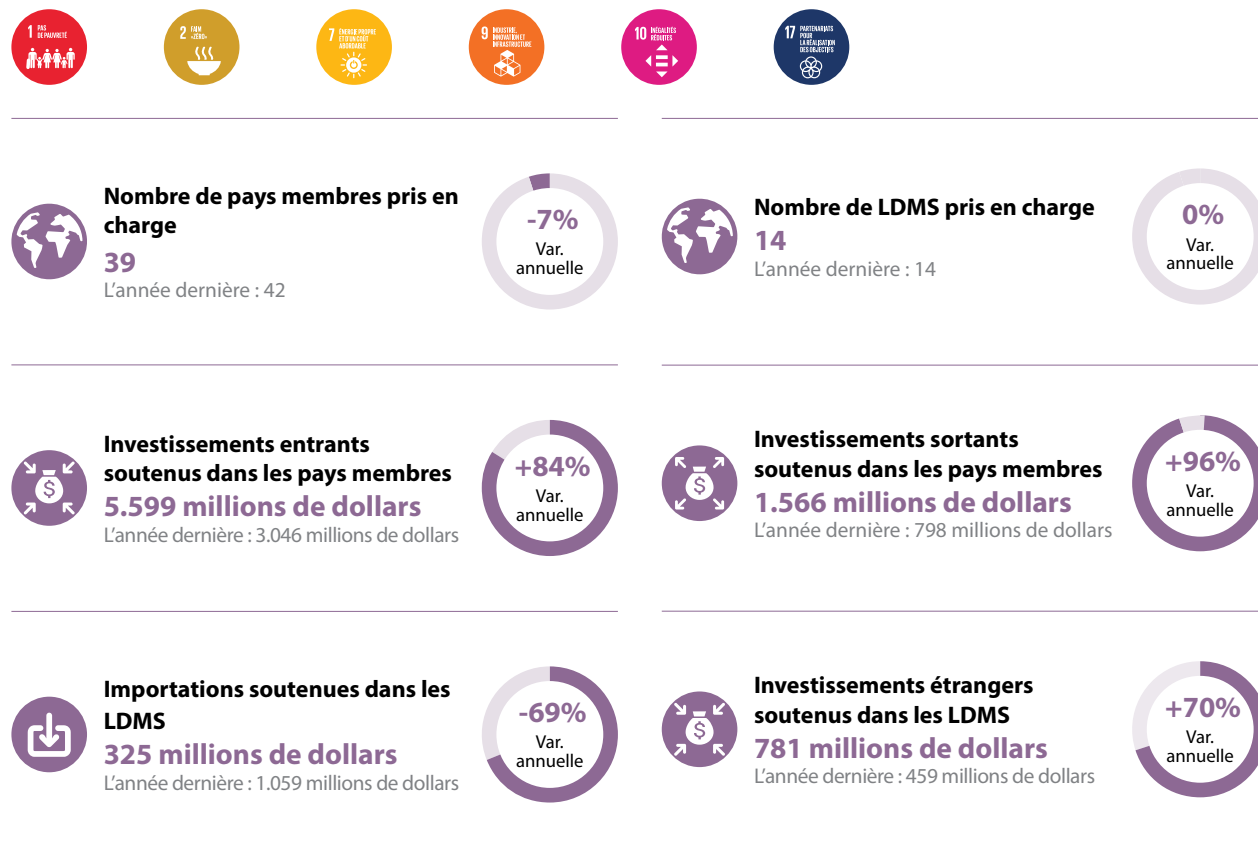
05



# IMPACTS SUR LE DÉVELOPPEMENT 2025<sup>4</sup>

## Développement des pays membres

Le développement des pays membres est au centre du mandat de la SIACE. Grâce à ses solutions d'atténuation des risques, la Société permet des flux de capitaux transfrontaliers, renforce la confiance des investisseurs et soutient la connectivité économique dans toute la région de l'OCI. Les résultats obtenus en 2025 reflètent le rôle catalyseur de la SIACE dans la mobilisation des investissements, le soutien aux secteurs productifs et l'expansion des flux commerciaux et d'investissement intra-OCI. En permettant les investissements entrants et sortants dans tous les pays membres, la SIACE contribue à une intégration économique régionale plus approfondie et à des voies de développement plus résilientes.



4. Les estimations d'impact présentées dans les différentes sous-sections consacrées à l'analyse d'impact ont été calculées à l'aide de la méthodologie d'estimation de l'impact sur le développement de la SIACE (voir la note méthodologique). Ces estimations sont calculées à partir des données disponibles sur les transactions ainsi que d'indicateurs et de multiplicateurs sectoriels standardisés, et doivent être considérées comme une indication de l'impact sur le développement généré par les transactions soutenues par la SIACE.



### Échanges commerciaux et investissements intra-OCI soutenus

## 9 283 millions de dollars

L'année dernière : 5 968 millions de dollars



#### Par secteur



**Agriculture**

14 millions de dollars



**Énergie**

7.259 millions de dollars



**Santé**

229 millions de dollars



**Infrastructures**

182 millions de dollars



**Fabrication**

281 millions de dollars



**Services**

1.218 millions de dollars



**Commerce de gros et de détail**

18 millions de dollars



**Autres**

82 millions de dollars



### Échanges commerciaux et investissements soutenus dans les LDMS

## 1 106 millions de dollars

L'année dernière : 1 539 millions de dollars



#### Par secteur



**Agriculture**

7 millions de dollars



**Énergie**

413 millions de dollars



**Santé**

103 millions de dollars



**Infrastructures**

34 millions de dollars



**Services**

539 millions de dollars



**Autres**

10 millions de dollars

L'année 2025 a marqué un changement radical dans la mobilisation de capitaux transfrontaliers, avec une croissance substantielle d'une année sur l'autre des flux d'investissement entrants, sortants et intra-OCI.

## Histoires d'impact

# Renforcer l'épine dorsale de la transmission d'électricité en Irak grâce à l'atténuation des risques souverains

Projet Karbi Substations, solution clé en main complète pour 3 nouveaux appareillages de commutation isolés au gaz haute tension



Pays	République d'Irak
Assuré(s)	Euler Hermes Aktiengesellschaft
Secteur	Énergie
Couverture d'assurance	95 % du capital du prêt (risque commercial et politique)
Montant couvert	99 214 056 EUR
Type de risque couvert	Couverture de crédit du fournisseur et couverture de crédit de l'acheteur
Durée	Jusqu'à 7,4 ans
Année de mise en œuvre	2025

**Montant Couvert**  
**99 214 056 EUR**



### Contexte du projet et du développement

En 2025, la SIACE a fourni un soutien en réassurance pour le financement de trois sous-stations électriques de haute tension 400/132/11 kV en Irak dans le cadre d'une structure souverainement soutenue, marquant la première transaction souveraine de la SIACE dans le pays.

Le système électrique irakien est depuis longtemps limité non seulement par des déficits de production, mais aussi par des goulots d'étranglement critiques en matière de transmission. Alors que l'expansion de la capacité de production est en cours, le réseau haute tension a du mal à déployer efficacement l'électricité, ce qui a entraîné des pertes de transmission élevées historiquement estimées à 40-50 %, par rapport aux moyennes mondiales. Ces faiblesses structurelles ont contribué à des pannes persistantes affectant les ménages, l'industrie et les services publics.

Le projet soutient la construction et la mise en service de trois sous-stations stratégiquement situées à Karbala, Bagdad et Bassorah, ajoutant 4 500 mégavolts-ampères (MVA) de capacité de transformation au réseau national. Ces nœuds énergétiques sont essentiels à la densité de population, à l'activité économique et à la stabilité nationale. Le renforcement de la capacité de transmission au niveau de 400 kV est essentiel pour améliorer la fiabilité, réduire le déséquilibre de charge et permettre l'intégration de la future production thermique et renouvelable.

### ODD soutenus

<p>Renforce les infrastructures de transport à haute tension pour améliorer la fiabilité de l'électricité</p>	<p>Soutient la stabilité économique en améliorant la fiabilité énergétique dans les principaux centres démographiques et industriels</p>	<p>Renforce l'épine dorsale du transport irakien, améliorant la résilience du réseau et soutenant l'activité économique</p>
---	--	---

### Impact estimé sur le développement et principaux résultats

**4.500 MVA**

Capacité de transformation ajoutée

**3 (400/132/11kV)**

Sous-stations mises en service

**Correspondance dorsale de transmission 400 kV**

Niveau de tension renforcé

**~ 4 millions de personnes**

Population bénéficiaire

**~ 701.754**

Ménages bénéficiaires

**~ 873 emplois**

Emplois soutenus par une activité compatible à la SIACE

**~ 118 emplois**

Nombre annuel moyen d'emplois soutenus par la SIACE au cours de la durée du projet

### Considérations de durabilité

Des évaluations environnementales et sociales ont été menées conformément aux normes internationales pour garantir une construction et un fonctionnement responsables. Stratégiquement, le renforcement des sous-stations à haute tension améliore la fiabilité du réseau et réduit les inefficacités de transmission, réduisant ainsi les pertes techniques et l'intensité des émissions associées par unité d'électricité livrée. En stabilisant l'épine dorsale du transport irakien, le projet permet une intégration plus efficace de la production thermique et renouvelable, renforçant la résilience énergétique nationale et soutenant une reprise économique durable.

## Histoires d'impact

# Renforcer la base industrielle de l'Ouzbékistan grâce à l'expansion de l'acier national

## Projet de complexe de coulée et de laminage d'acier ouzbek



FABRICATION



Pays	Ouzbékistan
Assuré(s)	Standard Chartered Bank (Singapour) Limited et KfW IPEX-Bank GmbH (Allemagne)
Secteur	Fabrication
Couverture d'assurance	Couverture à 95 %
Montant couvert	132 500 000 EUR
Type de risque couvert	Non-respect d'une obligation financière d'une entreprise publique (NHFO-SOE)
Durée	7 ans
Année de mise en œuvre	2025

Montant Couvert  
**132 500 000 EUR**



### Contexte du projet et du développement

En 2025, la SIACE a fourni une couverture d'assurance contre le non-respect des obligations financières d'une entreprise publique (NHFO-SOE) pour soutenir le financement du complexe de coulée et de laminage de JSC Uzmetskombinat (acier ouzbek) à Bekabad, en Ouzbékistan.

Le projet d'expansion de 747 millions d'euros représente l'initiative phare de modernisation d'Uzbek Steel, visant à doubler sa capacité annuelle de production d'acier à 2,1 millions de tonnes. L'un des objectifs centraux du projet est de permettre la production nationale de bobines laminées à chaud (HRC), un produit en acier de plus grande valeur actuellement entièrement importé en Ouzbékistan.

La demande intérieure de HRC s'élève à environ 900 000 tonnes par an et devrait croître de 10–15 % par an, pour atteindre potentiellement 2,5 millions de tonnes d'ici 2030. En tant que pays doublement enclavé et aux coûts logistiques élevés, l'Ouzbékistan est confronté à des désavantages structurels dans l'importation de produits en acier volumineux. En produisant du HRC au niveau national, le projet soutient la substitution des importations, renforce les chaînes d'approvisionnement locales et améliore l'autosuffisance industrielle.

### ODD soutenus



Crée de nouveaux emplois industriels et soutient la croissance économique à long terme grâce à la valeur ajoutée nationale et au potentiel d'exportation



Élargit la capacité de production d'acier avancée, renforçant la base industrielle de l'Ouzbékistan et réduisant la dépendance aux importations



Crée de nouveaux emplois industriels et soutient la croissance économique à long terme grâce à la valeur ajoutée nationale et au potentiel d'exportation

### Impact estimé sur le développement et principaux résultats

#### 2,1 millions de tonnes par an (doublant la capacité de pré-expansion)

Capacité totale de production d'acier

#### Jusqu'à 900 000 tonnes par an (production de substitution aux importations)

Capacité des bobines laminées à chaud (HRC)

#### >50 % de la consommation intérieure d'acier de l'Ouzbékistan

Part de marché estimée (après expansion)

#### ~1 295 nouveaux emplois à créer

Estimation de l'emploi dans le secteur de la construction

#### ~ 795 millions de dollars

Valeur annuelle de substitution des importations activée (dollars)

### Considérations de durabilité

Le complexe fonctionnera sous des garanties environnementales et sociales alignées sur les normes internationales, avec des évaluations d'impact environnemental et social réalisées pour guider la conception et la mise en œuvre du projet. Au-delà de la conformité, l'introduction de technologies modernes de coulée et de laminage améliore l'efficacité énergétique, réduit le gaspillage de matériaux et diminue l'intensité des émissions par rapport aux méthodes de production existantes. En localisant la production de bobines laminées à chaud, le projet réduit la dépendance aux importations à forte intensité de carbone et renforce la résilience de la chaîne d'approvisionnement.

## Histoires d'impact

# Faire progresser la stratégie indonésienne en aval du nickel grâce à un traitement de qualité batterie

## Projet de développement d'une usine de fusion de nickel



Pays	Indonésie
Assuré(s)	Sinosure (China Export & Credit Insurance Corporation)
Secteur	Fabrication, minéraux critiques
Couverture d'assurance	Couverture à 95 %, police d'assurance contre les risques politiques (PRI)
Montant couvert	62 500 000 dollars
Type de risque couvert	En produisant du HRC au niveau national, le projet soutient la substitution des importations, renforce les chaînes d'approvisionnement locales et améliore l'autosuffisance industrielle.
Durée	Jusqu'à 5 ans
Année de mise en œuvre	2025

**Montant Couvert**  
**62 500 000 Dollars**



### Contexte du projet et du développement

En 2025, la SIACE a fourni un soutien en réassurance pour une police d'assurance contre les risques politiques émise par Sinosure à Lygend Resources & Technology Co. Ltd., couvrant un investissement en actions dans l'usine de fusion hydrométallurgique de PT Obi Nickel Cobalt sur l'île d'Obi, en Indonésie.

Le projet constitue la phase III de la stratégie indonésienne d'industrialisation du nickel en aval, qui impose le traitement national des ressources minérales afin de réduire la dépendance à l'égard des exportations de minerais bruts. L'Indonésie détient 42 % des réserves mondiales de nickel et représente plus de la moitié de la production mondiale. Le projet Obi renforce la transition de l'Indonésie d'exportateur de minerais bruts au stade de producteur de matériaux de batterie raffinés.

Grâce à la technologie de lixiviation acide à haute pression (HPAL), l'usine produit des sulfates de nickel et de cobalt de qualité batterie, avec une capacité annuelle de 62 000 tonnes de nickel métallique et de 8 000 tonnes de cobalt métallique. La production a atteint sa pleine capacité en août 2024, approvisionnant les marchés des batteries pour véhicules électriques (VE) en Chine, au Japon, en Corée du Sud et en Europe.

Le projet s'appuie sur des accords d'approvisionnement en minerais à long terme, soutenant la stabilité opérationnelle et renforçant le rôle de l'Indonésie dans la chaîne de valeur mondiale des véhicules électriques.

### ODD soutenus

**8** Emplois décent et croissance

Crée des emplois industriels et renforce les revenus d'exportation dans le nord des Moluques grâce à la transformation des minéraux à haute valeur ajoutée

**9** Industrie, innovation et infrastructure

Fait progresser la stratégie indonésienne de valorisation en aval des minéraux en convertissant le minerai de latérite en nickel et cobalt de qualité batterie à l'aide d'une technologie de traitement avancée

**12** Consommation responsable

Met en œuvre des systèmes structurés de gestion environnementale des eaux usées, des émissions et des résidus dans le traitement des minéraux à grande échelle

### Impact estimé sur le développement et principaux résultats

**62 000 tonnes par an**  
Capacité annuelle en nickel métallique

**8 000 tonnes par an**  
Annual cobalt metal capacity

**~ 1 902 emplois**  
Emplois créés grâce à la phase opérationnelle

**~ 224 emplois**  
Estimation des emplois annuels moyens rendus possibles par la SIACE au cours de la durée de vie du projet (#)

**~ 1 512 millions**  
Valeur annuelle de la production de métaux pour batteries (dollars)

**~ 1,78 million de batteries de véhicules électriques par an**  
Équivalent de production de batteries pour véhicules électriques (VE)

### Considérations de durabilité

Le projet fonctionnera sous des garanties environnementales et sociales conformes aux réglementations indonésiennes et aux normes internationales. Grâce à la technologie HPAL avancée, il convertira les minerais de latérite en nickel et cobalt de qualité batterie tout en améliorant l'efficacité du traitement et la surveillance environnementale. À pleine capacité, la production de nickel du projet pourrait soutenir la production d'environ 1,7 million de batteries de véhicules électriques par an, renforçant ainsi le rôle de l'Indonésie dans la chaîne d'approvisionnement mondiale des véhicules électriques et soutenant la transition vers une mobilité à faibles émissions de carbone.

## Développement des secteurs de l'exportation et de l'investissement

La SIACE joue un rôle de catalyseur en permettant les transactions commerciales et les investissements transfrontaliers dans ses pays membres. En atténuant les risques commerciaux et politiques, la Société contribue à débloquer des financements, à développer l'internationalisation des entreprises et à soutenir la participation du secteur privé sur des marchés où les risques perçus pourraient autrement limiter l'investissement. Les résultats obtenus en 2025 reflètent un renforcement des opérations liées au commerce et à l'investissement à travers tous les secteurs et régions, soulignant le rôle continu de la SIACE dans la mobilisation de capitaux et la facilitation des échanges économiques transfrontaliers.



### Exportations soutenues

**10.809 millions de dollars**

Ll'année dernière : 8.155 millions de dollars



### Par secteur



**Agriculture**

**119 millions de dollars**



**Énergie**

**9.114 millions de dollars**



**Santé**

**3 millions de dollars**



**Infrastructures**

**15 millions de dollars**



**Fabrication**

**1.151 millions de dollars**



**Services**

**194 millions de dollars**



**Commerce de gros et de détail**

**108 millions de dollars**



**Autres**

**104 millions de dollars**

### Par région

**Asie orientale et centrale**

**7 302 millions de dollars**

**Asie occidentale**

**2 460 millions de dollars**

**Europe de l'Est**

**2 millions de dollars**

**Afrique du Nord**

**979 millions de dollars**

**Afrique subsaharienne**

**66 millions de dollars**



### Importations soutenues

**8 666 millions de dollars**

L'année dernière : 6 843 millions de dollars



### Par secteur



**Agriculture**  
89 millions de dollars



**Énergie**  
7.802 millions de dollars



**Santé**  
3 millions de dollars



**Infrastructures**  
138 millions de dollars



**Fabrication**  
399 millions de dollars



**Services**  
116 millions de dollars



**Commerce de gros et de détail**  
13 millions de dollars



**Autres**  
105 millions de dollars

### Par région

**Asie orientale et centrale**  
4.674 millions de dollars

**Asie occidentale**  
1.339 millions de dollars

**Afrique du Nord**  
979 millions de dollars

**Afrique subsaharienne**  
1.674 millions de dollars



### Investissements entrants soutenus dans les pays membres

**5 599 millions de dollars**

L'année dernière : 3 046 millions de dollars



### Par secteur



**Agriculture**  
8 millions de dollars



**Énergie**  
437 millions de dollars



**Santé**  
357 millions de dollars



**Infrastructures**  
437 millions de dollars



**Fabrication**  
154 millions de dollars



**Mines et carrières**  
74 millions de dollars



**Services**  
4 112 millions de dollars



**Commerce de gros et de détail**  
5 millions de dollars



**Autres**  
14 millions de dollars

### Par région

**Asie orientale et centrale**  
2 548 millions de dollars

**Asie occidentale**  
238 millions de dollars

**Afrique du Nord**  
426 millions de dollars

**Afrique subsaharienne**  
2 386 millions de dollars



### Nombre d'opérations d'investissement entrants dans les pays membres

**143 transactions**

L'année dernière : 122 transactions





### Investissements sortants soutenus

**1 566 millions de dollars**

L'année dernière : 798 millions de dollars



### Nombre d'opérations d'investissement sortants

**30 transactions**

L'année dernière : 19 transactions



### Par secteur



**Énergie**

**54 millions de dollars**



**Santé**

**226 millions de dollars**



**Infrastructures**

**178 millions de dollars**



**Services**

**1.103 millions de dollars**



**Commerce de gros et de détail**

**5 millions de dollars**

### By region

**Asie orientale et centrale**  
**1.080 millions de dollars**

**Afrique du Nord**  
**258 millions de dollars**

**Afrique subsaharienne**  
**227 millions de dollars**

L'année 2025 a enregistré une croissance à deux chiffres dans toutes les principales catégories de commerce et d'investissement, signalant un renforcement de la mobilisation transfrontalière de capitaux et de la confiance du secteur privé.



## Histoires d'impact

# Élargissement du port de Sohar pour renforcer la connectivité commerciale et la croissance industrielle d'Oman

## Développement du port de Sohar



Pays	Sultanat d'Oman
Assuré(s)	Boskalis Westminster International BV, Pays-Bas
Secteur	Infrastructures
Couverture d'assurance	Couverture à 90 %, police de transaction spécifique – frustration de contrat
Montant couvert	47 820 803 dollars
Type de risque couvert	Risque de non-paiement en raison de risques politiques et commerciaux
Durée	Jusqu'à 20 mois
Année de mise en œuvre	2025

**Montant Couvert**  
**47 820 803 dollars**



### Contexte du projet et du développement

En 2025, la SIACE a fourni une couverture d'assurance contre les risques de non-paiement politiques et commerciaux pour les travaux de dragage et de remise en état dans le cadre de l'expansion de la phase 2 de Sohar Sud.

L'extension ajoute de nouvelles capacités opérationnelles terrestres et en eau profonde au port et à la zone franche de Sohar, permettant au port d'accueillir des navires de plus grandes tailles, de soutenir les infrastructures liées au gaz naturel liquéfié (GNL) et de développer des pôles industriels essentiels à la stratégie économique à long terme du Sultanat d'Oman.

Le port de Sohar est la pierre angulaire de la Vision 2040 du Sultanat, servant de porte d'entrée pour le commerce, la logistique et l'industrie lourde. Pour rester compétitif et attirer les investissements directs étrangers, le port avait besoin d'une disponibilité accrue des terres et d'une profondeur maritime accrue.

À l'heure où les tensions géopolitiques perturbent les routes maritimes traditionnelles, le renforcement de corridors commerciaux alternatifs et résilients est devenu de plus en plus important. L'expansion de la capacité de Sohar renforce la capacité d'Oman à absorber l'augmentation des flux de marchandises, à soutenir les exportations d'énergie et à ancrer la croissance industrielle.

### ODD soutenus

<p>Permet l'infrastructure portuaire nécessaire pour soutenir la logistique du GNL et les industries émergentes liées aux énergies renouvelables</p>	<p>Soutient la création d'emplois et la génération de revenus tout en renforçant la compétitivité commerciale d'Oman</p>	<p>Élargit les infrastructures maritimes essentielles pour améliorer la capacité industrielle et l'efficacité logistique</p>	<p>Contribue à l'expansion industrielle structurée et au développement économique dans la région de Sohar</p>
--	--	--	---

### Impact estimé sur le développement et principaux résultats

L'expansion du port de Sohar renforce la connectivité commerciale et la croissance industrielle d'Oman en augmentant la capacité maritime, en permettant le développement de nouveaux terrains industriels et en soutenant le rôle du pays en tant que plaque tournante régionale de la logistique et des exportations

**2.200 hectares de nouvelles capacités foncières industrielles et logistiques**  
Capacité des terrains industriels activée

**3,8 millions de m<sup>3</sup> de travaux de dragage terminés**  
Canal de navigation et expansion des infrastructures maritimes

**~ 80 % des flux d'import/export d'Oman sont pris en charge**  
Part du commerce national soutenue par le port de Sohar

**~ 279 emplois**  
Estimation des emplois soutenus par l'activité compatible à la SIACE (#)

**~ 167 emplois**  
Estimation des emplois annuels moyens rendus possibles par la SIACE au cours de la durée de vie du projet (#)

### Considérations de durabilité

Les projets d'expansion portuaire nécessitent une gestion prudente des écosystèmes marins et des environnements côtiers. Des évaluations d'impact environnemental et social ont été menées conformément aux normes internationales, appuyées par des études incluant la modélisation des panaches de dragage, des simulations de vagues et de cyclones et des évaluations de la résilience climatique. Une surveillance de la turbidité en temps réel a été mise en œuvre pendant le dragage afin de minimiser les perturbations environnementales. L'infrastructure maritime élargie soutient également les installations énergétiques émergentes de Sohar, notamment le soutage de GNL et les solutions de carburant maritime plus propres.

## Histoires d'impact

### Soutenir la connectivité ferroviaire régionale grâce aux exportations de locomotives du Kazakhstan vers l'Azerbaïdjan

#### Location financière de 10 unités de locomotives diesel



Pays	Azerbaïdjan
Assuré(s)	Exportation kazakhe (Kazakhstan)
Secteur	Transports (Chemins de fer)
Couverture d'assurance	Police d'assurance facultative entrante (prolongation de la période d'assurance)
Montant couvert	Assurance de 29 780 957 dollars pour les 7 premières années et prolongation de 5,61 millions de dollars pendant 3 ans
Type de risque couvert	Risque de non-paiement par rapport aux risques commerciaux
Durée	3 ans
Année de mise en œuvre	2023

#### Montant Couvert

**29 780 957 dollars**  
pour les 7 premières années, et

**5,61 millions de dollars**  
pour une période additionnelle  
de 3 ans



#### Contexte du projet et du développement

La SIACE a fourni un soutien en réassurance à Kazakh Export JSC pour la location financière de 10 locomotives diesel TE33A fabriquées au Kazakhstan et fournies à Azerbaïdjan Railways, l'opérateur national de transport ferroviaire d'Azerbaïdjan.

La transaction implique que le Fonds de développement industriel du Kazakhstan agit en tant que bailleur, louant les locomotives aux chemins de fer azerbaïdjanais dans le cadre d'un accord de financement à long terme assuré par Kazakh Export et réassuré par la SIACE.

Le projet soutient le commerce intra-OCI en permettant l'exportation de biens d'équipement du Kazakhstan vers l'Azerbaïdjan, tout en renforçant la capacité de transport ferroviaire de l'Azerbaïdjan. Une infrastructure ferroviaire fiable est un élément clé du système de transport du pays et joue un rôle important dans le soutien de la connectivité régionale et du transport de marchandises à travers le Caucase du Sud.

#### ODD soutenus



Renforce les infrastructures favorisant le commerce et la connectivité économique régionale



Soutient la modernisation des infrastructures nationales de transport ferroviaire et des systèmes logistiques



Facilite la coopération entre les agences de crédit à l'exportation et les partenaires multilatéraux pour soutenir les infrastructures et le commerce transfrontaliers

#### Impact estimé sur le développement et principaux résultats

##### 10 locomotives TE33A

Locomotives diesel déployées sur les chemins de fer azerbaïdjanais

##### Réseau ferroviaire de près de 4 000 km

Réseau de fret ferroviaire soutenu

##### Exportations de locomotives du Kazakhstan vers l'Azerbaïdjan

Exportations transfrontalières de biens d'équipement rendues possibles

##### Jusqu'à 17 millions de tonnes de fret par an

Capacité du corridor commercial régional soutenue

##### ~ 40 000 tonnes m

Capacité de transport de marchandises soutenue

#### Considérations de durabilité

Le transport ferroviaire joue un rôle clé en permettant un transport de marchandises efficace et à faibles émissions par rapport au transport routier, soutenant ainsi des systèmes logistiques plus durables. Le renforcement de la capacité ferroviaire de l'Azerbaïdjan contribue à améliorer l'efficacité des transports et à soutenir le rôle du pays en tant que plaque tournante régionale du transit reliant l'Europe et l'Asie via les corridors commerciaux émergents.

## Histoires d'impact

# Sécuriser l'approvisionnement énergétique du Pakistan grâce à des carburants stratégiques et au GNL

Financement de l'importation de pétrole brut, de produits pétroliers raffinés et de gaz naturel liquéfié



Pays	République islamique du Pakistan
Assuré(s)	Kuweit Finance House (KFH) Banque islamique des Émirats (BEI)
Secteur	Énergie
Couverture d'assurance	Couverture à 95 %, Police principale d'assurance bancaire
Montant couvert	150 millions de dollars
Type de risque couvert	Non-paiement en raison de risques politiques et commerciaux
Durée	12 mois
Année de mise en œuvre	2025

**Montant Couvert**  
**150 millions de dollars**



### Contexte du projet et du développement

La SIACE a fourni une couverture d'assurance pour une syndication d'une facilité de financement Murabaha, arrangée par l'International Islamic Trade Finance Corporation (ITFC), afin de soutenir l'importation par le Pakistan de pétrole brut, de produits pétroliers raffinés et de GNL.

Cette facilité permet au gouvernement pakistanais de financer les importations essentielles de carburant via des entités énergétiques nationales clés, notamment Pak-Arab Refinery Limited (PARCO), Pakistan State Oil et Pakistan LNG Limited. Ces entités jouent un rôle central dans la chaîne d'approvisionnement énergétique du Pakistan, en soutenant le raffinage du carburant, les réseaux de distribution nationaux et les importations de GNL utilisé pour la production d'électricité et la consommation industrielle.

En soutenant l'achat de produits énergétiques essentiels, la transaction contribue à garantir un approvisionnement fiable en carburant et soutient la stabilité du système énergétique pakistanais.

### ODD soutenus

Soutient la sécurité énergétique nationale en facilitant les importations de combustibles nécessaires à la production d'électricité et à l'accès à l'énergie

Stabilise l'approvisionnement énergétique essentiel à la production industrielle, aux transports et à l'activité économique

Démontre la collaboration entre les institutions multilatérales, les institutions financières et les entités gouvernementales pour soutenir la stabilité de l'approvisionnement énergétique

### Impact estimé sur le développement et principaux résultats

~ **2,17 millions de barils d'équivalent carburant**  
Importations d'énergie activées

~ **3,69 millions de MWh**  
Équivalent de production d'électricité (MWh)

~ **0,31 %**  
Part de l'équivalent total de l'approvisionnement énergétique du Pakistan (%)

~ **1,1 %**  
Part de l'équivalent annuel de l'approvisionnement en gaz naturel du Pakistan (%)

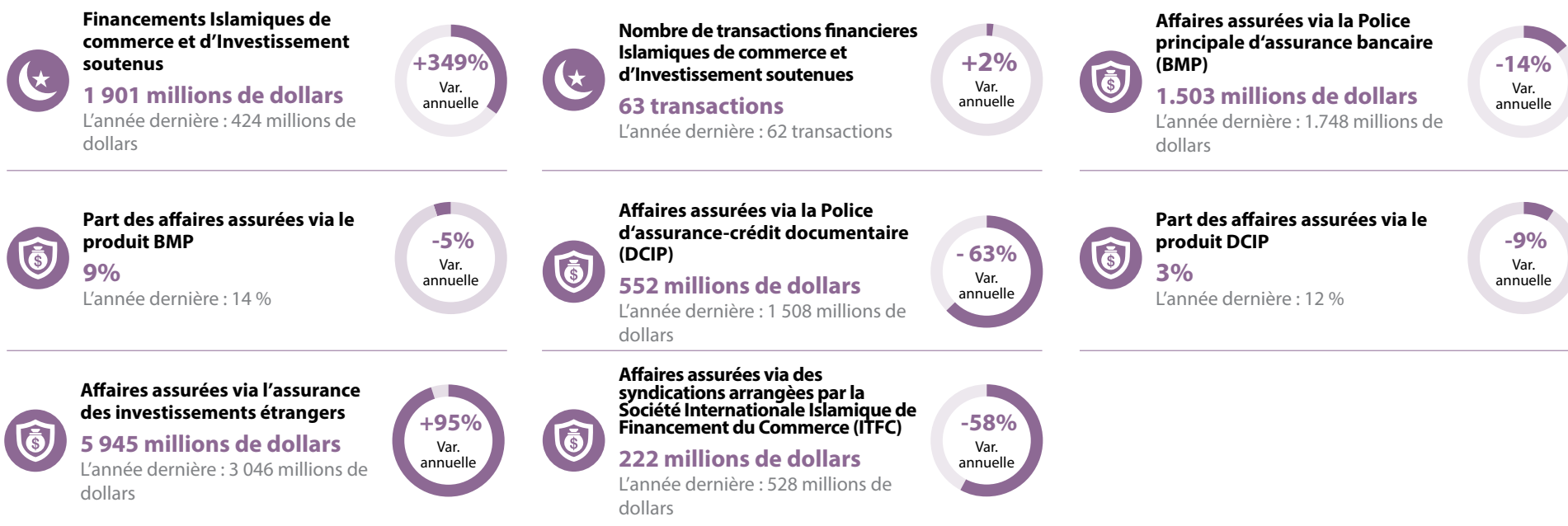
~ **2,5 %**  
Part de l'équivalent annuel de l'approvisionnement en pétrole du Pakistan (%)

### Considérations de durabilité

L'installation soutient la sécurité énergétique du Pakistan en permettant l'approvisionnement en carburants essentiels nécessaires à la production d'électricité, au transport et à l'activité industrielle. En structurant la transaction par le biais d'un mécanisme Murabaha conforme à la charia, la transaction favorise l'utilisation d'instruments de financement du commerce islamique pour soutenir la stabilité de l'approvisionnement énergétique national et la résilience économique.

## Développement du secteur financier islamique

L'atténuation des risques conformément à la charia demeure une dimension déterminante du mandat de la SIACE et un canal clé pour mobiliser des capitaux dans les pays membres. En soutenant le financement islamique du commerce, les transactions commerciales des États et les structures d'investissement transfrontalières, la SIACE contribue à accroître la disponibilité de solutions de financement conformes à la charia sur les marchés où l'accès au capital peut s'avérer difficile. Les résultats obtenus en 2025 reflètent une accélération significative de la mobilisation des capitaux islamiques et un recours croissant aux instruments d'atténuation des risques de la SIACE pour soutenir les flux d'investissement, renforcer l'intermédiation financière et faciliter les transactions conformes à la charia dans toute la région de l'OCI.



La mobilisation de financement islamique du commerce et des investissements a augmenté de 349 % en 2025, démontrant une croissance significative des flux de capitaux conformes à la charia dans les pays membres.

## Histoires d'impact

# Renforcer la connectivité commerciale régionale grâce à l'autoroute côtière Lagos-Calabar

## Construction de l'autoroute côtière Lagos-Calabar



Pays	République fédérale du Nigéria
Assuré(s)	First Abu Dhabi Bank – Émirats arabes unis Deutsche Bank AG - Allemagne
Secteur	Transport
Couverture d'assurance	Jusqu'à 95 % de couverture d'assurance contre les risques politiques
Montant couvert	1.266 millions de dollars répartis sur deux facilités de financement Murabaha
Type de risque couvert	Non-respect des obligations financières souveraines
Durée	9 ans (porte à porte)
Année de mise en œuvre	2025

**Mountant Couvert**  
**1.266 millions de dollars**  
répartis sur deux facilités de financement  
Murabaha



### Contexte du projet et du développement

La route côtière Lagos-Calabar est un projet d'infrastructure nationale phare dirigé par le gouvernement fédéral du Nigéria pour renforcer la connectivité côtière et soutenir l'intégration commerciale régionale à travers l'Afrique de l'Ouest. Le projet s'étendra sur environ 700 km le long de la côte sud du Nigéria, reliant Lagos à Calabar et faisant partie du corridor plus large de la route côtière trans-ouest-africaine.

La SIACE a soutenu le développement du projet à travers deux opérations de financement Murabaha arrangées par des banques internationales, permettant la construction des premières phases de l'autoroute. La première transaction impliquait une facilité de 360 millions de dollars organisée par la Deutsche Bank et la First Abu Dhabi Bank, tandis que la deuxième transaction consistait en une facilité de 700 millions de dollars organisée par la First Abu Dhabi Bank, toutes deux soutenues par la couverture d'assurance contre les risques politiques de la SIACE.

Ensemble, ces programmes de financement soutiennent la construction de sections clés du corridor Lagos-Calabar, notamment des routes à deux voies avec trois voies dans chaque direction et des dispositions pour un futur corridor ferroviaire. Une fois opérationnelle, l'autoroute devrait améliorer considérablement la mobilité, réduire les temps de trajet du fret et des passagers et renforcer la connectivité logistique.

### ODD soutenus



Facilite l'activité économique et le commerce en réduisant les goulots d'étranglement dans les transports et en améliorant l'accès au marché



Renforce le corridor de transport côtier du Nigéria, améliorant ainsi la connectivité régionale et l'efficacité logistique



Intègre une planification structurée de la réinstallation et une infrastructure de mobilité à long terme pour soutenir un développement inclusif



Intègre des mesures de résilience climatique pour faire face aux risques d'inondation et d'exposition côtière

### Impact estimé sur le développement et principaux résultats

#### Construction d'un tronçon d'autoroute côtière de 54,5 km

Infrastructures routières activées

#### 4+ économies connectées

Corridor commercial régional activé

~ 7.8%

Part du corridor Lagos-Calabar activée

#### ~ 1,1 million de personnes

Population estimée bénéficiant d'une connectivité améliorée

#### 22 communautés côtières

Communautés bénéficiant d'une connectivité améliorée

### Considérations de durabilité

Le projet est mis en œuvre conformément aux normes environnementales et sociales internationales, avec le soutien d'évaluations d'impact environnemental et social et de plans d'atténuation. Les mesures comprennent la protection de la biodiversité et la restauration des mangroves, le renforcement des systèmes de drainage et de gestion des inondations, ainsi que des programmes structurés d'engagement des parties prenantes et d'indemnisation pour les communautés touchées. Des caractéristiques de conception résilientes au changement climatique ont également été intégrées pour améliorer la durabilité à long terme du corridor de transport côtier.

## Histoires d'impact

### Élargir l'accès des PME au financement islamique grâce à la plateforme de financement numérique de Madinah - Ouzbékistan

Projet Madinah – Financement islamique pour les PME et les micro-entreprises



Pays	République d'Ouzbékistan
Assuré(s)	Banque Standard Chartered (SCB)
Secteur	Finance
Couverture d'assurance	Couverture à 95 %
Montant couvert	184 509 960 EUR
Type de risque couvert	Non-respect d'une obligation financière d'une entreprise publique
Durée	7 ans
Année de mise en œuvre	2025

Montant Couvert  
184 509 960 EUR



#### Contexte du projet et du développement

La SIACE a soutenu un financement Murabaha organisé par la Standard Chartered Bank pour Agrobank en Ouzbékistan, lui permettant d'étendre les produits de financement islamiques aux petites et micro-entreprises. Le dispositif soutient Agrobank à financer des PME et des entrepreneurs de détail via ses plateformes de financement numérique.

Les fonds sont déployés via la plateforme « OPEN » d'Agrobank et la plateforme « B2B » de SmartBank, soutenant les micros et petites entreprises avec des solutions de financement islamique accessibles. Le financement des PME devrait soutenir les petites entreprises et celles en phase de démarrage avec des montants de financement individuels atteignant généralement jusqu'à 100 000 EUR, parallèlement à des produits de financement de détail de plus petite taille destinés aux micro-entrepreneurs.

Cette initiative s'inscrit dans le cadre des réformes économiques plus vastes menées par l'Ouzbékistan visant à renforcer le secteur privé, à améliorer l'inclusion financière et à élargir l'accès aux services financiers conformes à la charia pour les entrepreneurs et les PME mal desservis.

#### ODD soutenus



Élargit l'accès au financement pour les PME et les micro-entrepreneurs, soutenant ainsi la croissance des entreprises et la création d'emplois



Stabilise l'approvisionnement énergétique essentiel à la production industrielle, aux transports et à l'activité économique



Démontre la collaboration entre les institutions multilatérales, les institutions financières et les entités gouvernementales pour soutenir la stabilité de l'approvisionnement énergétique

#### Impact estimé sur le développement et principaux résultats

Le projet élargit l'accès au financement conforme à la charia pour les PME et les microentreprises, aidant les entrepreneurs à obtenir du fonds de roulement et des financements d'investissement pour développer leurs opérations. En renforçant l'accès au financement, l'initiative soutient le développement du secteur privé, la création d'emplois et la diversification économique dans tout l'Ouzbékistan

**Financement assuré pour environ 184,5 millions d'euros**

Le financement islamique des PME rendu possible

**2 plateformes (OPEN et SmartBank B2B)**

Plateformes numériques d'inclusion financière exploitées

**~ 6 000 à 7 000 micro-entrepreneurs soutenus**

Micro-entrepreneurs soutenus

#### Considérations de durabilité-

Le dispositif favorise l'inclusion financière et les pratiques de financement responsables, élargissant l'accès aux services financiers conformes à la charia pour les PME et les micro-entrepreneurs mal desservis. Agrobank développe également son cadre de reporting ESG et explore des mesures d'impact telles que le financement des énergies renouvelables, le soutien aux transports propres et les investissements liés au climat au sein de son portefeuille de prêts plus large.

## Développement humain

Les affaires de souscription de la SIACE contribuent au développement humain en permettant l'investissement dans des secteurs générateurs d'emplois, renforçant la capacité de production et élargissant l'accès aux biens et services essentiels dans tous les pays membres. Grâce à ses solutions, la Société facilite les flux de capitaux vers des secteurs étroitement liés aux moyens de subsistance et à l'inclusion économique, notamment les services, l'industrie manufacturière, l'agriculture et la santé. Les résultats obtenus en 2025 reflètent une mobilisation continue en faveur des affaires à forte intensité d'emploi et des secteurs de services essentiels, renforçant le rôle de la SIACE dans le soutien d'une croissance inclusive et l'amélioration des opportunités économiques parmi ses membres.



**Soutien aux secteurs à forte intensité d'emploi permettant des moyens de subsistance dans tous les pays membres**

**6.425 millions de dollars**

L'année dernière : 4 397 millions de dollars

**+46%**  
Var.  
annuelle

### Par secteur



Soutien aux services

**4.652 millions de dollars**



Soutien à l'industrie manufacturière

**1.446 millions de dollars**



Soutien au commerce de gros et de détail

**113 millions de dollars**



Soutien à l'agriculture

**214 millions de dollars**



**Soutien au secteur de la santé**

**361 millions de dollars**

L'année dernière : 477 millions de dollars

**-24%**  
Var.  
annuelle

**En 2025, la SIACE a soutenu à hauteur de 6,4 milliards de dollars les secteurs à forte intensité de main-d'œuvre, renforçant ainsi son rôle dans la promotion des moyens de subsistance et d'une croissance économique inclusive dans les pays membres.**

## Histoires d'impact

### Libérer la croissance régionale grâce à l'autoroute Antalya-Alanya

#### Projet d'autoroute Antalya-Alanya



TRANSPORT



Pays	République de Turquie
Assuré(s)	Deutsche Bank AG, Allemagne
Secteur	Transport
Couverture d'assurance	Couverture à 95 %
Montant couvert	230 000 000 EUR
Type de risque couvert	Non-respect des obligations financières souveraines
Durée	14 ans
Année de mise en œuvre	2025

Montant couvert  
**230 000 000 EUR**



#### Contexte du projet et du développement

En 2025, la SIACE a fourni une couverture contre le risque de non-respect des obligations financières souveraines (NHSFO) pour un financement Murabaha soutenant le projet d'autoroute Antalya-Alanya en Turquie. Le projet est mis en œuvre dans le cadre d'une concession BOT de 15 ans, comprenant 3 années de construction suivies de 12 années d'exploitation.

L'autoroute à double voie de 117,8 km reliera les principaux pôles touristiques et agricoles le long de la côte méditerranéenne, formant une section stratégique du corridor autoroutier plus large Afyonkarahisar-Antalya. Conçu avec 25 échangeurs, cinq tunnels à deux tubes, 16 viaducs et une vaste infrastructure de ponts, le projet améliorera considérablement la mobilité.

Avec un trafic quotidien moyen annuel de 100 000 équivalents véhicules, l'autoroute devrait réduire les temps de trajet d'environ 30 minutes pour les usagers de longue distance tout en réduisant la congestion sur l'autoroute D400 existante. Le corridor dessert plus de 20 millions de visiteurs annuels et soutient les principales zones agricoles et industrielles de la région d'Akdeniz.

#### ODD soutenus

<p>Génère des emplois et stimule le tourisme, l'agriculture et la compétitivité industrielle</p>	<p>Renforce l'infrastructure de transport de la Turquie, améliorant la connectivité régionale et l'efficacité logistique</p>	<p>Améliore la sécurité routière, réduit la congestion et améliore la mobilité des communautés côtières</p>	<p>Réduit la consommation de carburant liée à la congestion et intègre des infrastructures résilientes au changement climatique</p>
--	--	---	---

#### Impact estimé sur le développement et principaux résultats

**117,8 km**  
Longueur de l'autoroute livrée

**100 000 équivalents véhicules par jour (AADT)**  
Volume de trafic garanti

**~30 minutes pour les utilisateurs longue distance**  
Gain de temps de trajet

**6,8 milliards d'euros (de la construction à la fin de la concession)**  
Activité économique totale générée

**713,8 millions d'euros de recettes fiscales supplémentaires**  
Contribution fiscale

**9.267 emplois**  
Des emplois à créer

**~ 1.949 emplois**  
Emplois soutenus par une activité compatible à la SIACE (#)

**~ 139 emplois**  
Nombre annuel moyen d'emplois soutenus par la SIACE au cours de la durée du projet (#)

#### Considérations de durabilité

L'autoroute Antalya-Alanya intègre des solutions d'ingénierie à longue durée de vie, notamment des chaussées en béton armé en continu (CRCP), qui devraient réduire les coûts de maintenance du cycle de vie d'environ 40% par rapport à l'asphalte conventionnel. En détournant le trafic du corridor D400 encombré, l'autoroute réduira les temps de trajet d'environ 30 minutes pour les usagers de longue distance, améliorera la sécurité routière, réduira la consommation de carburant et réduira les émissions liées à la congestion. Des caractéristiques de conception résilientes au changement climatique, notamment des systèmes de drainage avancés, des normes sismiques et des passages pour la faune, ont été intégrées pour renforcer la performance environnementale à long terme et la durabilité des corridors.

## Histoires d'impact

### Favoriser la sécurité alimentaire en Égypte grâce au financement du commerce

Une Mourabaha syndiquée, arrangée par ITFC



Pays	République arabe d'Égypte
Assuré(s)	Kuwait Finance House (KFH)
Secteur	Sécurité alimentaire
Couverture d'assurance	Couverture à 95 %, BMP
Montant couvert	300 millions de dollars
Type de risque couvert	Le risque de non-paiement du gouvernement égyptien pour des raisons commerciales ou politiques
Durée	12 mois
Année de mise en œuvre	2025

Montant couvert  
300 millions de dollars



#### Contexte du projet et du développement

La SIACE a fourni une couverture d'assurance pour une syndication de financement Murabaha organisé par la Société Internationale Islamique de Financement du Commerce (ITFC) facilitant l'importation de produits alimentaires essentiels pour l'Égypte. La transaction finance l'achat de produits de base, notamment du blé, du sucre et des huiles comestibles, par l'intermédiaire de l'Autorité générale égyptienne pour l'approvisionnement en produits de base (GASC), qui garantit le fonctionnement continu du système de subventions alimentaires du pays.

Le programme égyptien de cartes de rationnement fournit des aliments subventionnés à plus de 60 millions de citoyens, constituant ainsi un pilier central du cadre de sécurité alimentaire du pays. Grâce à ce mécanisme, les banques participantes financent les achats de matières premières, tandis que la SIACE couvre le risque souverain de non-paiement sous garantie du ministère égyptien des Finances.

La transaction soutient l'approvisionnement stratégique de l'Égypte en denrées alimentaires essentielles, contribuant ainsi à stabiliser les marchés intérieurs et à garantir un accès ininterrompu à une nourriture abordable pour les ménages vulnérables.

#### ODD soutenus



Soutient les programmes nationaux de subventions alimentaires qui garantissent l'accès à des aliments de base abordables pour des millions de ménages



Stabilise les marchés alimentaires nationaux et contribue à atténuer les chocs économiques liés à la volatilité des prix mondiaux des matières premières



Démontre une collaboration efficace entre les institutions multilatérales, les institutions financières et les entités gouvernementales pour relever les défis de la sécurité alimentaire

#### Impact estimé sur le développement et principaux résultats

Ce mécanisme permet à l'Égypte de sécuriser les importations de produits alimentaires essentiels pour son programme national de subventions, garantissant un accès fiable aux aliments de base pour plus de 60 millions de citoyens et contribuant à stabiliser les marchés alimentaires nationaux lors des chocs mondiaux sur les matières premières

#### 60+ millions de citoyens

Bénéficiaires du système national de subventions alimentaires

#### ~ 8,5 % de l'équivalent annuel des besoins d'importation de blé de l'Égypte

Part des besoins nationaux en importations de blé soutenue

#### ~ 1 million de tonnes d'importations d'aliments de base facilitées

Importations de produits alimentaires de base activées

#### ~ 4.9% of Egypt's annual cereal import requirement

Part des importations nationales de céréales

#### Considérations de durabilité

La sécurité alimentaire est une priorité essentielle en matière de durabilité sociale, en particulier dans les pays dotés d'importants systèmes alimentaires subventionnés. En permettant l'achat de produits de première nécessité essentiels pour le programme national de subventions égyptiennes, le dispositif favorise un accès fiable à une alimentation abordable pour des millions de ménages. La transaction contribue également à stabiliser l'approvisionnement alimentaire national pendant les périodes de volatilité des prix mondiaux des matières premières, à renforcer la résilience du système alimentaire national et à protéger les populations vulnérables contre d'éventuelles perturbations de l'approvisionnement.

# EFFICACITÉ ORGANISATIONNELLE

06



# EFFICACITÉ ORGANISATIONNELLE

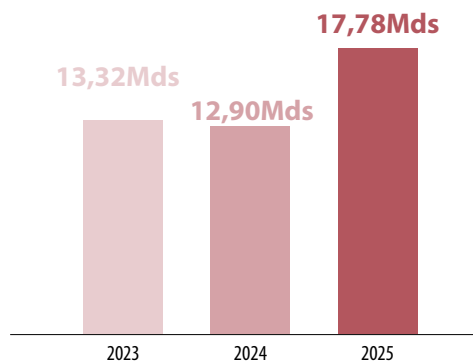
## Efficacité opérationnelle

En 2025, la SIACE a renforcé l'ampleur et la résilience de ses opérations de souscription, en développant son activité tout en préservant la gestion rigoureuse du capital et la stabilité du portefeuille. Le total des affaires assurées a atteint 17,78 milliards de dollars, en hausse de 38 % par rapport à 2024, reflétant la demande soutenue pour ses solutions d'atténuation des risques et sa capacité à déployer les ressources de souscription avec prudence dans un environnement mondial volatil.

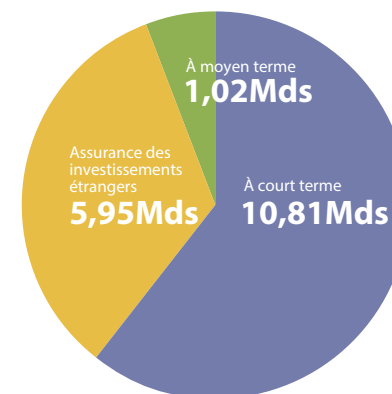
La durée moyenne des transactions assurées s'élevait à 202 jours en 2025, reflétant le profil de durée des transactions exécutées au cours de l'année. La SIACE a également intégré 49 nouveaux clients, élargissant ainsi sa portée institutionnelle et renforçant son rôle de partenaire de confiance dans tous les pays membres.

La composition des affaires assurées reflète également le double mandat de la SIACE. Les affaires liées au commerce ont représenté 11,83 milliards de dollars, soulignant le rôle central de la Société dans la facilitation des flux transfrontaliers, tandis que l'assurance des investissements étrangers a atteint 5,95 milliards de dollars, renforçant ainsi la mobilisation de capitaux à plus long terme dans les pays membres.

Total des affaires assurées (\$EU)



Affaires assurées par secteur d'activité (\$EU)



**Le nombre total des affaires assurées a augmenté de 38 % en 2025 pour atteindre 17,78 milliards de dollars, reflétant la capacité de la SIACE à évoluer de manière responsable tout en renforçant la portée institutionnelle.**

## L'assurance des investissements étrangers a représenté 65 % des nouveaux engagements en 2025, signalant une évolution décisive vers un impact de développement à plus long terme et axé sur l'investissement.

### Faire évoluer le portefeuille d'affaires de la SIACE vers un impact à long terme

Au-delà de l'échelle, 2025 a marqué une évolution décisive dans le pipeline prospectif de la SIACE. Les nouveaux engagements ont atteint 7,3 milliards de dollars, en hausse de 38 % par rapport à 2024, la composition des approbations signalant un repositionnement structurel clair vers des opérations axées sur l'investissement.

L'assurance des investissements étrangers a représenté 65 % des nouveaux engagements, soit 4,8 milliards de dollars. Les affaires à court terme représentaient 27,4%, soit 2,0 milliards de dollars, tandis que les affaires à moyen terme représentaient 7,5%, soit 551 millions de dollars. Par rapport à l'année précédente, cette répartition reflète une évolution délibérée au-delà des transactions à cycle court vers des expositions à durée plus longue qui mobilisent des flux de capitaux soutenus et soutiennent la transformation structurelle dans les pays membres.

### Renforcer la réactivité parallèlement à l'échelle

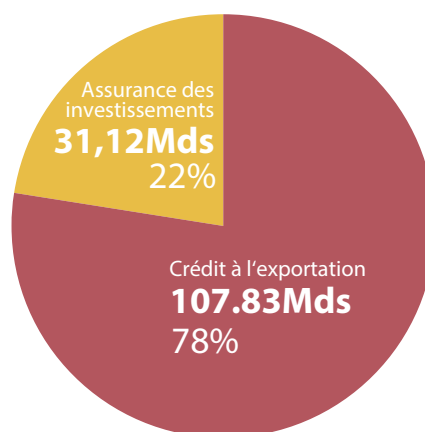
À mesure que les volumes de souscription ont augmenté en 2025, la SIACE a maintenu des délais disciplinés d'examen du crédit et de prise de décision. Le délai de réponse total s'est établi à 5,60 jours, contre 5,19 jours en 2024, reflétant le respect continu des normes opérationnelles établies malgré des volumes de transactions plus élevés et une complexité structurelle croissante.

Au cours des étapes de soutien à la souscription, d'examen de la souscription et de décision finale, les délais de traitement sont restés globalement alignés sur les critères de référence internes. Cette cohérence opérationnelle démontre la capacité de la SIACE à étendre son activité de souscription tout en maintenant la discipline de gouvernance et la robustesse de son cadre de risque de crédit.

### Contributions à long terme à l'intégration et au développement régionaux

Depuis sa création, la SIACE a assuré 138,95 milliards de dollars en échanges commerciaux et en investissements dans 51 pays membres, intégrant l'atténuation des risques au cœur de l'intégration économique et

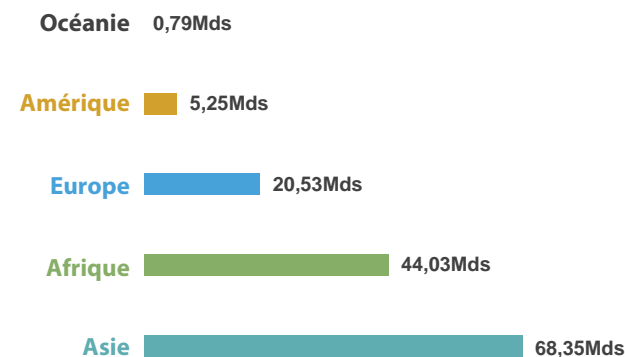
Depuis sa création, la SIACE a assuré un total de 138,95 milliards de \$EU



du financement du développement. Sur ce total, 107,83 milliards de dollars ont soutenu le commerce transfrontalier, tandis que 31,12 milliards de dollars ont mobilisé des capitaux d'investissement dans des secteurs productifs, des infrastructures et des actifs stratégiques qui renforcent la résilience économique à long terme.

Ce portefeuille cumulatif reflète plus qu'un simple effet d'échelle. Il représente un soutien soutenu aux marchés interconnectés d'Asie, d'Afrique, d'Europe, des Amériques et d'Océanie, permettant la continuité des échanges, la formation de capital et le développement de la chaîne de valeur régionale. Grâce à un engagement constant dans divers contextes économiques, la SIACE a renforcé la stabilité du marché, soutenu la transformation structurelle et fait progresser des voies de croissance résilientes parmi ses membres.

### Transactions assurées soutenues dans tous les pays membres depuis leur création (\$EU)



**Depuis sa création, la SIACE a traduit près de 139 milliards de dollars de transactions assurées en intégration économique durable et en impact sur le développement à long terme.**

### **Partage des risques et mobilisation des capitaux**

En 2025, la SIACE a encore renforcé son modèle efficace de partage des risques en termes de capital, élargissant la portée de la souscription tout en préservant la résilience du bilan. La réassurance sortante a atteint 13,64 milliards de dollars, avec un taux de cession de 76,75 %, reflétant la capacité soutenue de la Société à mobiliser des capacités externes auprès de ses partenaires mondiaux de réassurance.

L'exposition nette conservée s'élevait à 1,55 milliards de dollars, reflétant un équilibre prudent entre la rétention des risques, le déploiement discipliné du capital et la portée du développement.

### **Solidité financière et solvabilité**

La SIACE a maintenu sa solide situation financière en 2025, Moody's et Standard & Poor's réaffirmant les notations de crédit élevées de la Société. Moody's a réaffirmé la notation de solidité financière Aa3 Insurance de la SIACE, reflétant la confiance dans l'adéquation des fonds propres de la Société, son cadre solide de gestion

des risques, sa solide qualité d'actifs et son portefeuille d'investissement très liquide, ainsi que la force découlant du statut de créancier privilégié de la SIACE et du soutien institutionnel continu du Groupe de la Banque Islamique de Développement et de ses pays membres souverains.

Standard & Poor's a réaffirmé la notation AA-crédit émetteur à long terme et solidité financière de la SIACE avec des perspectives stables, confirmant l'un des profils de crédit les plus forts au sein du secteur mondial de l'assurance-risque politique et du crédit à l'exportation.

Ces réaffirmations soulignent la capacité de la SIACE à étendre ses affaires de souscription tout en maintenant sa résilience financière et sa gestion disciplinée des risques, renforçant ainsi la confiance entre les partenaires, les investisseurs et les réassureurs mondiaux.

### **Positionnement stratégique et engagement mondial**

En 2025, la SIACE a renforcé son positionnement à l'intersection de la finance islamique, des marchés de capitaux et du développement durable, en faisant progresser des instruments innovants d'atténuation des risques qui élargissent l'accès des pays membres à la liquidité mondiale. Le commerce et les investissements islamiques soutenus ont atteint 1,9 milliard de dollars sur 63 transactions, reflétant une dynamique renouvelée dans les flux conformes à la charia et renforçant le rôle de la SIACE en tant que catalyseur clé du financement islamique du développement.

Une étape clé au cours de l'année a été l'avancement du programme d'assurance des Sukuk. En octobre 2025, la SIACE a organisé l'atelier d'assurance Sukuk à Londres, engageant le marché international de la réassurance pour renforcer la préparation technique aux transactions

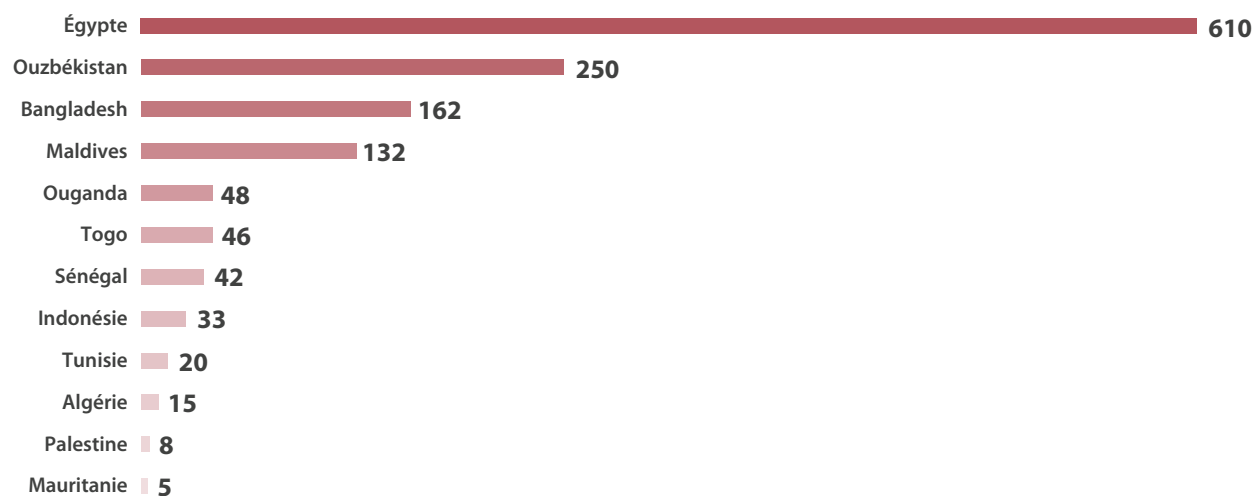
d'assurance des Sukuk souverains. Grâce à un dialogue structuré sur les mécanismes d'amélioration du crédit, les normes de documentation, les considérations de notation et les cadres de partage des risques, la SIACE a jeté les bases de la mobilisation des capacités de réassurance et de la facilitation de l'accès aux marchés financiers conformément à la charia au profit des pays membres.

### **Assurer la résilience grâce au programme de réponse du groupe BID en matière de sécurité alimentaire**

Lancé en juillet 2022 en réponse aux perturbations du marché alimentaire mondial, le Programme de Réponse à la Sécurité Alimentaire (FSRP) du Groupe de la BID visait à atténuer les risques immédiats d'insécurité alimentaire tout en renforçant la résilience du système à long terme. Dans ce cadre, la SIACE a déployé des solutions d'atténuation des risques conformes à la charia pour

**La SIACE a maintenu sa solide solvabilité en 2025, Moody's réaffirmant la notation de solidité financière Aa3 Insurance et Standard & Poor's de la Société réaffirmant sa notation de crédit d'émetteur à long terme AA avec des perspectives stables.**

## Approbations du FSRP par pays (en millions de \$EU)

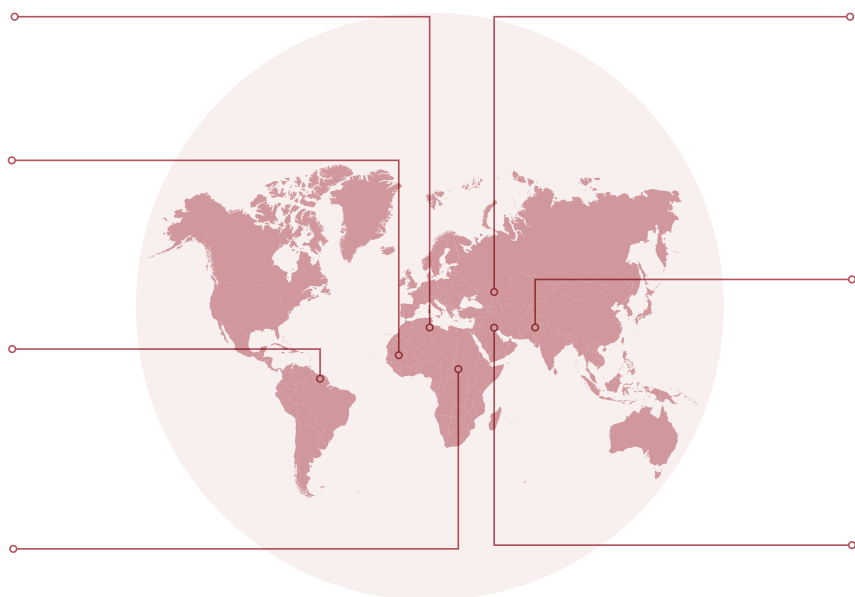


**Afrique du Nord**  
Algérie, Égypte, Libye,  
Mauritanie, Maroc,  
Soudan, Tunisie

**Afrique de l'Ouest**  
Bénin, Burkina  
Faso, Côte d'Ivoire,  
Gambie, Guinée,  
Sierra Leone, Mali,  
Niger, Nigéria,  
Sénégal, Togo

**Amérique du Sud**  
Suriname

**Afrique orientale et  
centrale**  
Cameroun, Tchad,  
Comores, Djibouti,  
Gabon, Mozambique,  
Ouganda



**Asie centrale et Europe**  
Albanie, Azerbaïdjan,  
Kazakhstan,  
Ouzbékistan,  
Turkménistan, Turquie

**Asie du Sud-Est**  
Bangladesh, Brunei,  
Indonésie, Iran,  
Malaisie, Pakistan,  
Maldives

**Pays arabes d'Asie**  
Bahreïn, Irak, Jordanie,  
Koweït, Liban, Oman,  
Palestine, Qatar, Arabie  
Saoudite, Syrie,  
Émirats arabes unis,  
Yémen

soutenir les flux commerciaux et d'investissement liés à l'alimentation dans un contexte de risques politiques et de marché élevés.

Entre juillet 2022 et décembre 2025, la SIACE a approuvé 1 462 milliards de dollars au titre du FSRP, soit près de trois fois son engagement initial de 500 millions de dollars. Le portefeuille soutenait les importations de produits alimentaires essentiels dans les économies fortement dépendantes des importations et finançait les intrants et équipements agricoles essentiels au maintien de la capacité de production nationale.

Ces interventions ont contribué directement à l'ODD 2 en préservant l'accès à l'alimentation pendant une période de stress mondial aigu et en renforçant la productivité et la résilience agricoles. En réduisant les risques de transaction et en soutenant les flux commerciaux, la SIACE a contribué à stabiliser les chaînes d'approvisionnement, à protéger les moyens de subsistance et à atténuer la volatilité des prix dans les pays membres vulnérables.

## Partenariats et engagements des pays membres

Les partenariats de la Société restent fermement ancrés dans le mandat de la SIACE pour servir et renforcer ses pays membres. Au cours des cinq dernières années, la SIACE a élargi le nombre de ses membres de 47 à 51 pays, à la suite de l'adhésion de la République des Maldives en 2021, de la République d'Azerbaïdjan en 2023, de la République Togolaise en 2024 et de la République de Sierra Leone en 2025. Cette expansion continue renforce la position multilatérale de la Société et élargit sa portée géographique à travers l'Afrique, l'Asie et la Communauté des États Indépendants, renforçant ainsi sa capacité à soutenir des flux commerciaux et d'investissement diversifiés parmi ses membres.

En 2025, la SIACE a continué à approfondir l'engagement entre les pays membres, y compris en Asie centrale, où le renforcement des liens commerciaux et d'investissement

reste une priorité importante. Grâce à des programmes de traités entrants, la SIACE a soutenu sept agences de crédit à l'exportation et banques d'import-export dans les pays membres, ainsi qu'une compagnie locale d'assurance-crédit en Indonésie. Ces partenariats ont amélioré la capacité de souscription nationale, renforcé la diversification des risques et contribué au développement d'écosystèmes de crédit à l'exportation durables parmi les membres de la SIACE.

Dans le même temps, la SIACE a renouvelé ses programmes de réassurance en matière de traités sortants à des conditions améliorées et a soutenu une forte demande de placements facultatifs de la part des principaux réassureurs mondiaux. L'intérêt des principaux marchés internationaux de réassurance reflète la confiance continue dans la discipline de souscription, les normes de gouvernance et la reconnaissance de la qualité du crédit de la SIACE.

## En renforçant les capacités entrantes tout en maintenant la confiance du marché mondial, la SIACE a renforcé son rôle de plateforme centrale de partage des risques pour les pays membres en 2025.



Approfondissement de la coopération commerciale et d'investissement Sud-Sud sur les marchés de l'Afrique et de l'OCI



Traité renouvelé de partage des quotas renforçant la capacité de crédit à l'exportation intra-OCI



Renforcement de la collaboration en matière de financement mixte et d'atténuation des risques dans les pays membres partagés



Soutien à la continuité institutionnelle et à la modernisation de la coordination régionale de l'assurance-crédit



Renforcement de la capacité de crédit à l'exportation conforme à la charia en Libye grâce à un soutien ciblé à la réassurance



Financement commercial amélioré et conforme à la charia grâce à des lettres de crédit sans risque.



Renforcement de la résilience du crédit à l'exportation en Algérie grâce à une collaboration renforcée en matière de réassurance



Intégration renforcée à l'échelle du Groupe grâce à une couverture documentaire structurée du crédit



Cadre avancé de coopération commerciale et d'investissement Chine-OCI

### Renforcer l'engagement en Asie centrale

L'Asie centrale continue d'offrir des opportunités croissantes en matière de commerce, d'investissement et de développement, à mesure que les pays de la région poursuivent leur diversification économique, renforcent leurs cadres d'investissement et améliorent la connectivité régionale. Située le long des principaux corridors commerciaux Est-Ouest, la région s'impose de plus en plus comme une plaque tournante stratégique pour le commerce transfrontalier, le développement des infrastructures et la croissance du secteur privé.

Dans ce contexte, la SIACE a continué à étendre son engagement à travers l'Asie centrale, en soutenant les flux commerciaux, en favorisant les investissements et en facilitant l'accès au financement dans des secteurs clés, notamment l'énergie, les infrastructures, l'industrie, l'agriculture et les services financiers. La présence croissante de la Société, soutenue par son pôle régional d'Almaty, reflète la demande croissante de solutions d'atténuation des risques dans toute la région.

Cette expansion s'appuie sur des partenariats renforcés avec les institutions nationales et les homologues internationaux. La Société entretient une coopération étroite avec les agences nationales de crédit à l'exportation, notamment KazakhExport et Uzbekinvest, ainsi qu'avec des agences de promotion des investissements et des institutions financières afin de soutenir les investissements directs étrangers et le commerce. Les partenariats avec des institutions internationales, telles que la Banque japonaise pour la coopération internationale, Nippon Export and Investment Insurance et Credendo renforcent encore la capacité de partage des risques et soutiennent l'intensification des opérations dans la région.

## Les affaires assurées en Asie centrale ont atteint 7,8 milliards de dollars depuis la création de la Société, dont 1,9 milliard de dollars pour la seule année 2025, ce qui témoigne d'une croissance soutenue et d'une demande croissante dans toute la région.

## Transformation institutionnelle

À mesure que les volumes de souscription augmentaient, la SIACE a continué d'investir dans les systèmes institutionnels et les capacités analytiques qui sous-tendent la résilience opérationnelle. En 2025, les investissements dans les systèmes, les outils numériques et les améliorations des processus ont atteint 947 000 dollars, renforçant la souscription basée sur la technologie, l'optimisation des flux de travail et l'analyse des risques.

Un élément clé de ce renforcement institutionnel a été l'avancement continu du Centre de Business Intelligence de l'OCI (OBIC), améliorant la disponibilité des données, le partage des informations de crédit et la prise de décision fondée sur des données probantes dans tous les pays membres. Grâce à des programmes ciblés de renforcement des capacités mis en œuvre au cours de l'année, la SIACE a renforcé l'utilisation d'analyses avancées, de plateformes numériques et de systèmes d'information de crédit partagés pour soutenir des normes de souscription cohérentes.

Ensemble, ces investissements dans les systèmes, les compétences et l'infrastructure de données garantissent que l'expansion opérationnelle reste soutenue par la profondeur institutionnelle, la discipline de gouvernance et la compétence technique.

**La SIACE a renforcé sa plateforme de souscription basée sur les données en 2025, en investissant 947 000 dollars dans des systèmes et en mettant en œuvre 10 initiatives ciblées de renforcement des capacités pour renforcer les capacités institutionnelles.**

## Performance opérationnelle

### Répartition sectorielle des affaires assurées

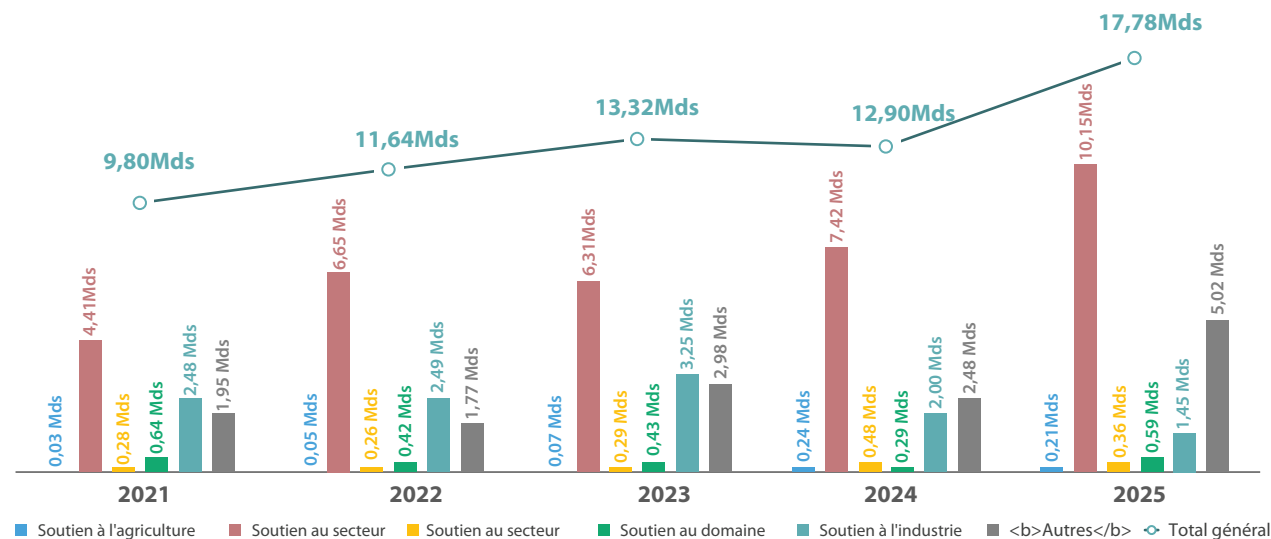
Le portefeuille sectoriel de la SIACE reflète une allocation délibérée de la capacité de souscription à des secteurs fondamentaux pour la résilience économique et le développement à long terme dans les pays membres. Le portefeuille de souscription de la Société a atteint un record de 17,78 milliards de dollars d'affaires assurées en 2025, ce qui représente une expansion significative par rapport aux années précédentes et reflète une forte demande pour les solutions d'atténuation des risques de la SIACE dans les secteurs prioritaires.

Cette croissance a été principalement tirée par une augmentation marquée des transactions liées à

l'énergie, renforçant le rôle de la SIACE dans le soutien des investissements liés à la sécurité énergétique, à l'activité industrielle et au fonctionnement des systèmes économiques essentiels dans les pays membres. L'énergie continue de représenter la plus grande part du portefeuille de la SIACE, reflétant l'ampleur et l'importance stratégique des projets dans ce secteur.

Parallèlement à l'énergie, la SIACE a continué à soutenir l'industrie manufacturière et les infrastructures, qui restent des canaux clés par lesquels la Société contribue au développement industriel, à la facilitation des échanges et au renforcement des chaînes de valeur productives. Dans le même temps, la SIACE a maintenu son engagement dans des secteurs tels que l'agriculture et la santé, garantissant un soutien continu aux affaires liées aux moyens de subsistance, aux biens essentiels et à l'inclusion économique.

### Répartition sectorielle des affaires assurées (\$EU)



## Répartition régionale des affaires assurées

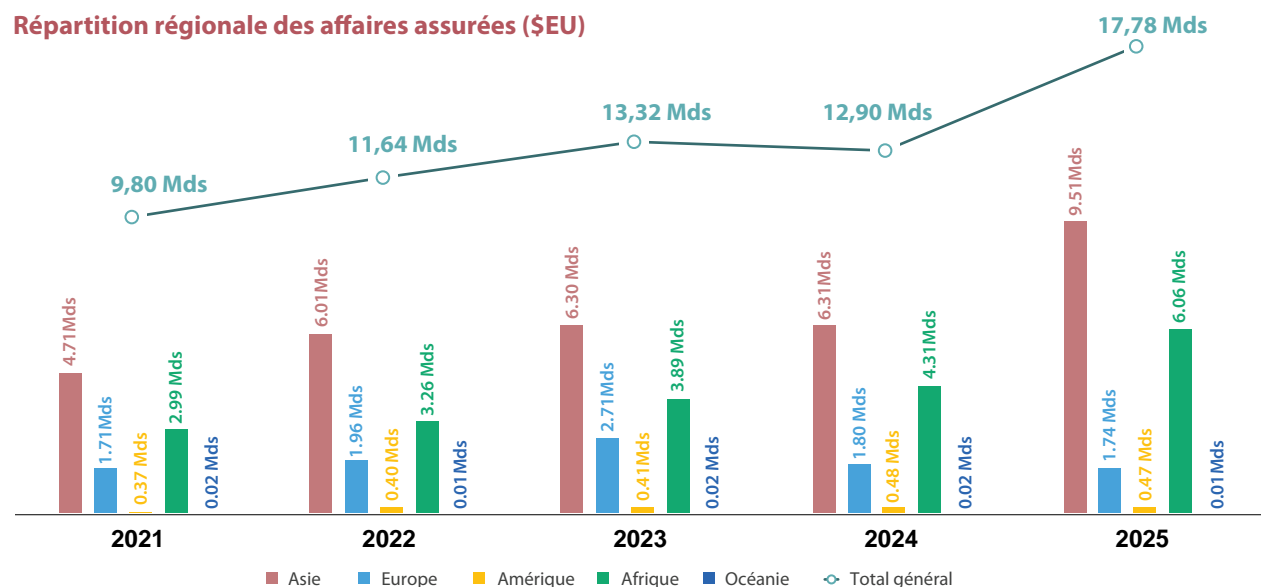
Le portefeuille régional de la SIACE reflète l'étendue de son mandat de développement et son rôle dans la facilitation des flux commerciaux et d'investissement dans divers contextes économiques.

L'Asie continue de représenter la plus grande part des affaires de souscription de la SIACE, reflétant un fort engagement dans les corridors stratégiques d'investissement et de commerce entre les pays membres. La part croissante de la région dans le portefeuille souligne le rôle de la SIACE dans le soutien des transactions à grande échelle liées aux secteurs de l'énergie, des infrastructures et de la production. Dans le même temps, l'Afrique a enregistré une croissance

soutenue au cours de la période, ce qui témoigne d'un engagement croissant à travers le continent dans les secteurs qui soutiennent le développement économique et la capacité de production.

L'exposition en Europe, dans les Amériques et en Océanie est restée relativement stable et largement axée sur les transactions, reflétant le rôle continu de la SIACE dans le soutien des liens commerciaux interrégionaux avec les pays membres et la facilitation des flux d'investissement sur les marchés mondiaux.

### Répartition régionale des affaires assurées (\$EU)



# PERSPECTIVES STRATÉGIQUES POUR 2026

07



# PERSPECTIVES STRATÉGIQUES POUR 2026

---

Alors que la SIACE regarde vers l'avenir, elle entre dans la prochaine phase de sa trajectoire avec des bases institutionnelles renforcées et une empreinte géographique en expansion. L'environnement opérationnel mondial devrait rester façonné par le recalibrage économique, l'évolution de la dynamique commerciale et la volatilité continue sur les marchés financiers. Dans ce contexte, le mandat de la SIACE en tant qu'institution multilatérale d'atténuation des risques devient encore plus central pour maintenir la confiance des investisseurs, préserver la continuité des échanges et permettre la mobilisation de capital à long terme dans ses pays membres.

## Promouvoir la cohérence stratégique dans le cadre du Groupe BID

Le cadre stratégique 2026–2035 du Groupe BID, centré sur « Originalité et solidarité pour la prospérité intergénérationnelle », offre une plateforme renouvelée pour une action de développement coordonnée. Dans ce contexte en évolution, le rôle de la SIACE en tant que plateforme catalytique d'atténuation des risques devrait devenir encore plus essentiel pour faire progresser la résilience économique, la mobilisation du secteur privé, la croissance verte et le développement durable.

En s'appuyant sur le renforcement institutionnel réalisé en 2025, la SIACE continuera d'affiner son architecture d'impact sur le développement et de faire progresser graduellement l'intégration opérationnelle des considérations de durabilité dans sa gestion des risques. L'objectif de la SIACE reste de veiller à ce que les décisions de souscription se traduisent par des résultats de développement mesurables et durables, alignés sur les priorités à long terme de ses pays membres.

## Renforcer le soutien aux pays membres et à l'intégration régionale

L'objectif de la SIACE restera fermement ancré dans le service du développement de ses 51 pays membres et dans l'approfondissement de l'intégration régionale. La Société espère renforcer davantage l'engagement en Asie centrale et en Azerbaïdjan, où l'amélioration de la connectivité commerciale et des flux d'investissement présente des opportunités significatives de transformation structurelle.

Alors que le Groupe de la BID convoque ses réunions annuelles 2026 en Azerbaïdjan, ce moment régional renforce l'importance d'une action multilatérale coordonnée. La SIACE continuera de se positionner comme un catalyseur de la coopération transfrontalière, en soutenant les agences de crédit à l'exportation, les transactions souveraines et les initiatives d'investissement du secteur privé qui favorisent la résilience économique et la prospérité partagée.

## Atténuation constante des risques dans un paysage mondial dynamique

Les marchés mondiaux devraient rester influencés par la volatilité, le réaligement de la chaîne d'approvisionnement et les pressions sur la dette dans les économies en développement. Dans ce contexte, la SIACE continuera de mettre l'accent sur une souscription



disciplinée, une gestion prudente du capital et une croissance équilibrée du portefeuille.

La Société continuera de préserver sa solidité financière tout en mobilisant des capitaux à grande échelle, en veillant à ce que ses solutions d'atténuation des risques restent crédibles, réactives et axées sur le développement. En combinant discipline institutionnelle et agilité stratégique, la SIACE est bien placée pour surmonter l'incertitude tout en renforçant la confiance entre les pays membres et les marchés internationaux.

À mesure que la SIACE progresse, sa trajectoire sera définie non seulement par l'échelle, mais aussi par la cohérence, la résilience et la profondeur institutionnelle. La Société reste déterminée à renforcer son rôle de catalyseur, à consolider sa discipline financière et à générer un impact significatif au sein de ses pays membres en expansion. Les progrès réalisés à ce jour constituent une base solide pour la prochaine phase d'évolution de la SIACE.

## Institutionnalisation du suivi et de l'évaluation au sein de la SIACE

Alors que la SIACE poursuit sa transformation pour devenir un assureur multilatéral pleinement axé sur l'impact sur le développement, la mise en place d'une fonction dédiée au suivi et l'évaluation (S&E) apparaît comme une priorité institutionnelle essentielle. Cette fonction mettra en place les systèmes, les méthodologies et les structures de gouvernance nécessaires pour mesurer, vérifier et communiquer de manière systématique les contributions de la Société au développement.

Ancrée dans les Maqasid Al Shariah et alignée sur le paradigme Profit-Personnes-Planète, la fonction S&E traduira le mandat de la SIACE en résultats mesurables, en démontrant comment ses solutions d'assurance et d'atténuation des risques basées sur les principes

Takaful soutiennent la résilience économique, le développement du secteur privé, les flux commerciaux et d'investissement, l'adaptation au changement climatique et le bien-être socio-économique au sens large. La SIACE s'efforcera de rendre progressivement opérationnel son cadre de suivi et d'évaluation conformément au cadre de gestion des risques du Groupe de la BID et aux bonnes pratiques internationales, en intégrant plus profondément les considérations d'impact sur le développement dans ses affaires principales. Cette démarche s'appuiera sur des systèmes de données renforcés, une numérisation accrue et la mise en place de processus de suivi et de reporting plus structurés. Une feuille de route de mise en œuvre par étapes couvrant la gouvernance, le développement du cadre, les plateformes numériques et le déploiement de projets pilotes guidera cette transition, en s'appuyant sur les améliorations déjà déployées.

Grâce à ces efforts, la SIACE vise à renforcer la transparence, à soutenir la prise de décision fondée sur des données probantes et à consolider sa position d'assureur de développement axé sur les résultats, produisant un impact mesurable et durable dans les pays membres.

**Alors que la SIACE poursuit sa transformation pour devenir un assureur multilatéral pleinement axé sur l'impact sur le développement, la mise en place d'une fonction dédiée au suivi et l'évaluation (S&E) apparaît comme une priorité institutionnelle essentielle.**



# ANNEXES

08



# ANNEXES

## Annexe A : Note d'information sur la BID

La Banque Islamique de Développement (BID) est une institution financière islamique multilatérale créée en 1975 ayant pour mission de promouvoir le développement socio-économique de ses pays membres et des communautés musulmanes des pays tiers. Basée à Djeddah, en Arabie saoudite, la BID fournit des financements conformes à la charia dans les domaines des infrastructures, de l'éducation, de la santé, de l'agriculture et du développement social.

La BID joue un rôle de catalyseur dans la promotion d'une croissance inclusive en soutenant les investissements en capital dans des entreprises et des institutions financières stratégiques, en encourageant la coopération Sud-Sud et en mobilisant des ressources grâce à des instruments financiers islamiques innovants. Dans le cadre de son mandat de développement, la Banque s'associe aux gouvernements, au secteur privé et aux banques multilatérales de développement (BMD) pour promouvoir le développement durable et autonomiser les communautés.

### Mission:



Promouvoir le développement humain, en mettant l'accent sur les domaines prioritaires que sont la réduction de la pauvreté, l'amélioration de la santé, la promotion de l'éducation, l'amélioration de la gouvernance et la prospérité de la population.

La BID est classée AAA par :

FitchRatings

MOODY'S

S&P Global

Les membres du Groupe de la BID



La Banque Islamique de Développement (BID)

Fournit des financements pour des projets d'infrastructure, de développement social et de prise de participation dans des entreprises et des institutions financières stratégiques.



L'Institut de la Banque Islamique de Développement (IsDBI)

Fournit des services de formation, de recherche, de conseil et de renforcement des capacités pour le développement du secteur des services financiers islamiques.



La Société Islamique d'Assurance des Investissements et du Crédit à l'Exportation (SIACE)

Fournit des solutions d'assurance et de réassurance contre les risques politiques et commerciaux. La SIACE est notée Aa3 par Moody's et AA- par S&P.



La Société Islamique pour le Développement du Secteur Privé (ICD)

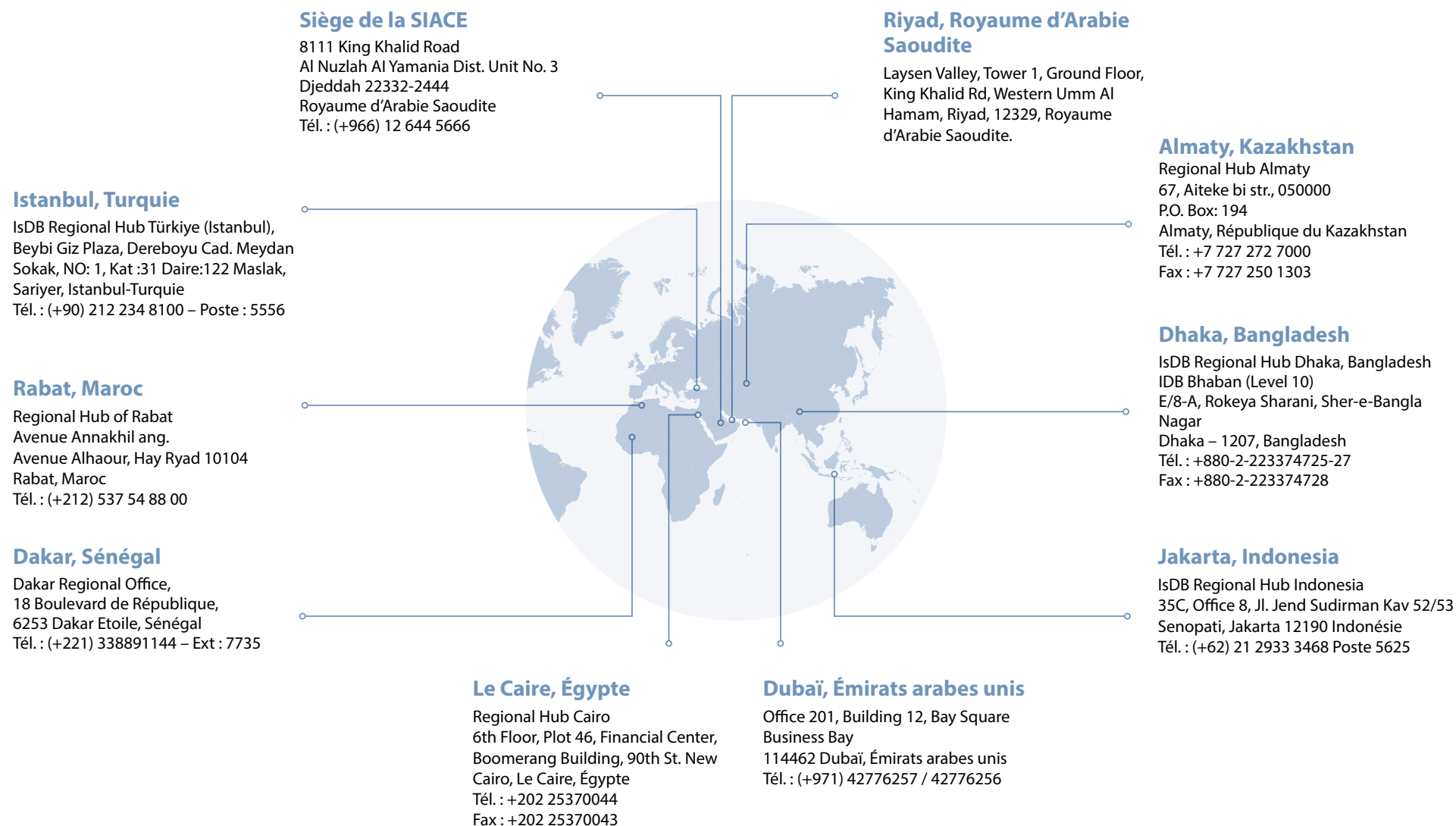
Fournit des solutions de financement de projets pour développer le secteur privé dans les pays membres. L'ICD est notée A2 par Moody's, A par S&P et A+ par Fitch.



La Société Internationale Islamique de Financement du Commerce (ITFC)

Fournit des financements et renforce les capacités afin d'encourager le commerce intra-communautaire entre les pays membres de l'OCI. L'ITFC est notée A1 par Moody's et AA-/A1 par l'IIRA.

## Annexe B : Réseau international de la SIACE



## Annexe C : Solutions d'assurance des échanges commerciaux et des investissements

La SIACE déploie ses solutions auprès d'un large éventail de contreparties, notamment des banques et des institutions financières, des exportateurs et des entreprises, des assureurs et des agences de crédit à l'exportation, des investisseurs et des pays membres. Ce déploiement diversifié reflète le rôle de la Société en tant qu'assureur multilatéral opérant dans des contextes de marché variés, tout en maintenant la cohérence avec son mandat de développement et ses objectifs stratégiques.

Grâce à sa gamme de produits d'assurance, la SIACE traduit son mandat de développement en solutions pratiques d'atténuation des risques qui permettent les flux commerciaux, les investissements et la résilience économique dans tous les pays membres.



### Assurance du Commerce

Facilite les exportations, les importations et le financement du commerce par l'atténuation des risques commerciaux et politiques



### Assurance des Investissements

Protège et permet les investissements directs étrangers ainsi que les financements adossés à des garanties souveraines dans les secteurs à haut-risques.

### Assurance -crédit



États membres  
Reste du monde

Facilite les exportations des États membres vers le reste du monde



Reste du monde  
États membres

Facilite l'importation par les États membres de biens stratégiques et d'équipement en provenance d'autres pays

### Assurance investissement



Reste du monde  
États membres

Facilite le flux des investissements directs étrangers vers les États membres

### Coopération intra-OCI



États membres  
États membres

Facilite les échanges commerciaux, l'investissement et le partage d'informations entre les États membres de l'OCI.

## Services d'Assurance du Commerce et de l'investissement



Banques et institutions financières



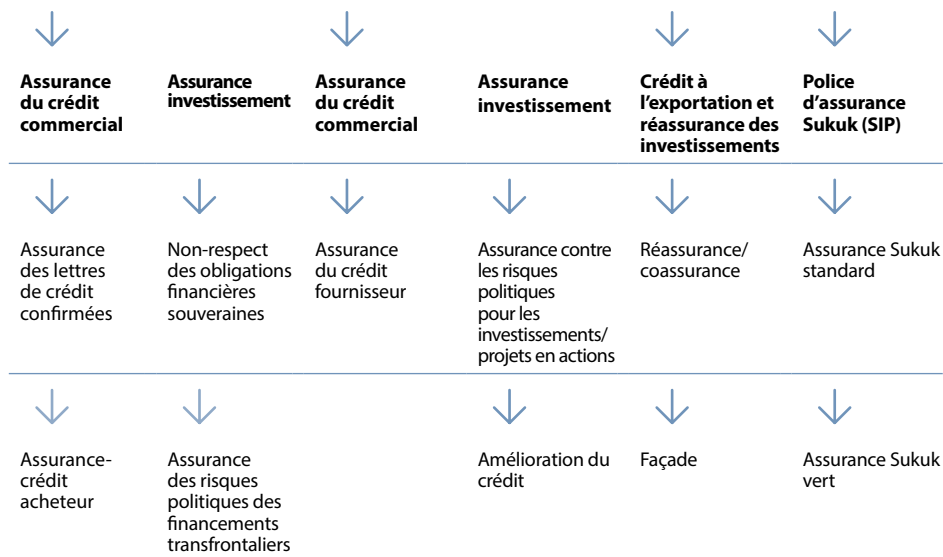
Entreprises



Agences de crédit à l'exportation/ assureurs



États membres et investisseurs



## Annexe D : Note méthodologique

### Aperçu sur le cadre de mesure de la SIACE

La SIACE mesure l'impact sur le développement au moyen d'un cadre d'impact sur le développement structuré conçu pour capturer les résultats économiques et sociaux soutenus par ses opérations d'assurance. En tant qu'assureur multilatéral de commerce et d'investissement, la SIACE permet la réalisation des transactions en atténuant les risques et en mobilisant des capitaux privés. L'impact sur le développement est donc évalué sur la base des transactions facilitées par la SIACE et des affaires qu'elles soutiennent dans les pays membres.

Le cadre combine les données opérationnelles des transactions assurées de la SIACE avec des indicateurs de développement structurés pour estimer l'ampleur et la nature des résultats rendus possibles dans l'ensemble du portefeuille au cours de la période de référence. Les indicateurs reflètent à la fois l'orientation stratégique du portefeuille de la SIACE et les effets de développement plus larges soutenus par les projets assurés et les transactions commerciales.

Lorsque des données au niveau des transactions sont disponibles, l'impact est mesuré directement à l'aide des informations collectées via les systèmes et la documentation du projet de la SIACE. Lorsque les données primaires ne sont pas disponibles, la SIACE applique des méthodologies proxy conservatrices utilisant des ensembles de données reconnus au niveau international et des multiplicateurs sectoriels pour estimer les résultats du développement de manière cohérente et transparente.

### Hiérarchie des mesures et structure des indicateurs

Le cadre d'impact sur le développement de la SIACE applique une hiérarchie de mesure à trois niveaux pour saisir l'ampleur de ses opérations et les résultats de développement soutenus par les transactions assurées.

#### Indicateurs institutionnels (niveau 1)

Les indicateurs institutionnels reflètent l'ampleur, la composition et l'orientation stratégique des opérations de la SIACE au cours de la période considérée. Ces métriques sont dérivées directement des données opérationnelles de la SIACE.

Indicateur clé de performance	Définition
Transactions soutenues alignées sur le climat (%)	Pourcentage de la valeur des transactions assurées par la SIACE au cours de la période de référence alignée sur la politique de la SIACE en matière de changement climatique et soutenant les objectifs d'atténuation, d'adaptation ou de résilience climatiques. Les affaires liées au climat comprennent l'efficacité énergétique, les infrastructures résilientes au changement climatique et d'autres secteurs contribuant à des résultats positifs pour le climat.
Transactions facilitées alignées sur l'ESG (#)	Nombre de transactions assurées par la SIACE au cours de la période de référence dont l'objectif principal soutient directement la durabilité environnementale, les biens et services essentiels, l'inclusion financière ou les infrastructures sociales. Les transactions sont classées à l'aide des critères d'alignement ESG de la SIACE, avec une approche conservatrice appliquée pour exclure les affaires présentant uniquement des avantages ESG indirects ou secondaires.
Transactions d'exportation facilitées (dollars)	Valeur totale des transactions d'exportation soutenues par les garanties et la couverture d'assurance de la SIACE au cours de la période de référence. L'indicateur regroupe la valeur assurée des transactions liées à l'exportation pour lesquelles la couverture de la SIACE a directement permis le commerce transfrontalier.
Valeur des affaires assurées (dollars)	Valeur totale des affaires assurées par la SIACE au cours de la période de référence, reflétant le volume global des affaires commerciales et d'investissement soutenues par la couverture d'assurance SIACE. L'indicateur est calculé comme la somme des montants assurés pour toutes les polices émises au cours de l'année de déclaration, sur la base des registres de souscription et d'émission de polices de la SIACE.
Financements islamiques soutenus du Commerce et des investissements (dollars)	Valeur totale des affaires de financement conformes aux principes de la charia, assurées par la SIACE au cours de la période de référence. Les transactions sont classées comme islamiques lorsque la structure de financement et le processus d'approbation confirment la conformité aux normes de gouvernance et d'exécution reconnues de la charia.
Capitaux privés mobilisés parallèlement aux transactions assurées par la SIACE (dollars)	Valeur totale des financements du secteur privé mobilisés parallèlement aux transactions assurées par la SIACE où la couverture d'assurance de la SIACE a contribué à permettre la participation du secteur privé. Le capital privé comprend le financement fourni par des banques commerciales, des investisseurs institutionnels ou des entités privées participant à des transactions assurées.
Part du portefeuille soutenant les énergies renouvelables (%)	Pourcentage de la valeur totale des transactions assurées au cours de la période de référence associée à la production d'énergie renouvelable ou à la mise en place d'infrastructures d'énergie renouvelable. Les affaires liées aux énergies renouvelables comprennent l'énergie solaire, éolienne, hydroélectrique, géothermique et les composants de réseau ou d'infrastructure de soutien directement liés au déploiement des énergies renouvelables.
Commerce et investissement soutenus dans les PFR/PMA (dollars)	Valeur totale des transactions assurées par la SIACE au cours de la période de référence impliquant des pays à faible revenu (PFR) ou des pays les moins avancés (PMA), sur la base de classifications de pays internationalement reconnues. Cet indicateur reflète le soutien de la SIACE aux flux commerciaux et d'investissement dirigés vers les pays membres à faible revenu.

## Indicateurs de développement au niveau du portefeuille (niveau deux)

Les indicateurs de développement au niveau du portefeuille estiment les résultats économiques et sociaux plus larges qui sont soutenus par les transactions assurées par la SIACE. Ces indicateurs sont calculés à l'aide de méthodologies proxy structurées et de multiplicateurs sectoriels appliqués aux valeurs des transactions assurées.

Indicateur clé de performance	Définition
Infrastructure numérique et TIC activées (dollars)	Valeur totale des transactions assurées par la SIACE au cours de la période de référence qui soutiennent directement l'infrastructure numérique et les systèmes TIC, y compris les réseaux de télécommunications, l'infrastructure financière numérique, les centres de données et les plateformes permettant le commerce numérique ou l'activité économique numérique. <b>Sources :</b> registres des transactions de la SIACE et classification des projets.
Valeur ajoutée économique soutenue (dollars)	Estimation de la valeur ajoutée économique générée par les affaires rendues possibles par les transactions assurées par la SIACE au cours de la période de référence. La valeur ajoutée économique est estimée en appliquant des ratios de valeur ajoutée sectoriels aux valeurs des transactions assurées, en utilisant des statistiques au niveau national lorsqu'elles sont disponibles et des références internationales d'entrées-sorties lorsque les données nationales ne sont pas disponibles. <b>Sources :</b> données sur les transactions de la SIACE ; ratios de valeur ajoutée sectorielle dérivés des tableaux entrées-sorties inter-pays de l'Organisation de Coopération et de Développement Économiques (OCDE), des données des comptes nationaux de la Banque Mondiale et des références internationales entrées-sorties.
Biens et services essentiels activés (dollars)	Valeur totale des transactions assurées par la SIACE au cours de la période de référence qui permettent directement l'accès aux biens ou services essentiels, notamment l'approvisionnement alimentaire, l'énergie et le carburant, les services d'eau et d'assainissement, les biens de santé, la connectivité des transports et les services publics de base. <b>Sources :</b> registres des transactions de la SIACE et classification des projets.

Indicateur clé de performance	Définition
Emplois soutenus (#)	Estimation du nombre d'emplois soutenus par l'activité économique rendue possible par les transactions commerciales, d'investissement et de financement assurées par la SIACE au cours de la période considérée. Lorsque les données directes sur l'emploi ne sont pas disponibles, les emplois soutenus sont estimés en convertissant la valeur des transactions assurées en activité économique et en appliquant des facteurs d'intensité d'emploi sectoriels basés sur les données économiques du pays d'accueil. <b>Sources :</b> données sur les transactions de la SIACE ; statistiques économiques de la Banque Mondiale et du Fonds Monétaire International (FMI).
PME soutenues (#)	Nombre estimé de petites et moyennes entreprises (PME) soutenues par des affaires assurées par la SIACE au cours de la période considérée. Les estimations appliquent les parts de participation des PME et les facteurs conservateurs d'intensité de participation à l'activité économique permise par les transactions assurées. <b>Sources :</b> données sur les transactions de la SIACE ; statistiques sur les PME reconnues au niveau international, notamment les indicateurs PME de la Banque Mondiale, les statistiques sur les PME de l'Organisation de Coopération et de Développement Économiques (OCDE), les données sur l'emploi de l'Organisation Internationale du Travail (OIT) et les statistiques sur les entreprises agricoles de l'Organisation pour l'Alimentation et l'Agriculture (FAO).
Infrastructure sociale activée (dollars)	Valeur totale des transactions assurées par la SIACE au cours de la période de référence qui soutiennent les infrastructures permettant directement l'accès aux services sociaux essentiels, notamment les soins de santé, l'éducation, les systèmes d'eau et d'assainissement, le logement abordable et les infrastructures de transport à vocation sociale. <b>Sources :</b> registres des transactions de la SIACE et classification des projets.

## Indicateurs au niveau du projet dans les études de cas d'impact (niveau trois)

Les indicateurs au niveau d'un projet illustrent les résultats de développement spécifiques associés aux transactions individuelles présentées dans les études de cas d'impact du rapport. Ces indicateurs sont adaptés aux caractéristiques de chaque projet et ne sont pas agrégés au niveau du portefeuille.

Indicateur clé de performance	Définition
Valeur annuelle de la production de métaux pour batteries (dollars)	Valeur marchande annuelle estimée des métaux pour batteries produits dans le cadre du projet. Calculé en multipliant les volumes annuels de production de nickel et de cobalt par les prix du marché international en vigueur.
Valeur annuelle de substitution des importations activée (dollars)	Valeur annuelle estimée des importations évitées grâce à la production nationale rendue possible par le projet. Calculé en multipliant le volume de production annuel du projet par un prix de référence du marché international pour le produit concerné.
Équivalent de production d'électricité (MWh)	Estimation de l'équivalent de production d'électricité associé à l'approvisionnement énergétique rendu possible par le projet. Calculé à l'aide de facteurs de conversion énergétique standard entre le contenu énergétique du pétrole brut et la production d'électricité.
Importations d'énergie activées	Valeur estimée des importations d'énergie rendues possibles grâce aux affaires de financement ou de facilitation des échanges du projet. Calculé en convertissant les volumes de transactions pris en charge en valeurs équivalentes de pétrole brut à l'aide des prix internationaux de référence du pétrole.
Estimation des ménages bénéficiaires	Nombre estimé de ménages bénéficiant de services ou d'infrastructures soutenus par des projets. Calculé en divisant la population estimée bénéficiant de la taille moyenne des ménages sur la base des statistiques du recensement national.
Population estimée bénéficiant d'une connectivité améliorée	Estimation de la population bénéficiant de l'amélioration de la connectivité des transports rendue possible par le projet. Les estimations appliquent les hypothèses standard de captage de population des corridors de transport couramment utilisés dans les évaluations d'impact sur les infrastructures.
Équivalent de production de batteries pour véhicules électriques	Estimation du nombre de batteries de véhicules électriques qui pourraient être produites en utilisant la production annuelle de nickel du projet. Calculé en convertissant la production de nickel en capacité de batterie équivalente à l'aide d'hypothèses standard d'intensité matérielle pour les batteries EV.
Capacité de transport de marchandises soutenue	Capacité estimée de transport de marchandises rendue possible par les locomotives ferroviaires soutenues par le projet. Les estimations de capacité sont basées sur les spécifications du fabricant concernant la capacité de transport des locomotives dans des conditions d'exploitation typiques des poids lourds.

Indicateur clé de performance	Définition
Micro-entrepreneurs soutenus	Nombre estimé de micro-entrepreneurs soutenus par un financement basé sur des projets. Calculé en divisant l'enveloppe de financement allouée à la microfinance par le montant maximal du prêt de détail par emprunteur.
Part des importations nationales de céréales	Part estimée des importations totales de céréales de l'Égypte représentée par les importations d'aliments de base soutenues par le projet. Calculé en comparant les volumes d'importations soutenues avec les statistiques nationales d'importations de céréales.
Part des besoins nationaux en importations de blé soutenue	Part estimée des besoins nationaux d'importation de blé de l'Égypte rendue possible grâce au financement du commerce soutenu par des projets. Calculé en comparant la valeur des importations de blé soutenues avec la demande nationale totale d'importations de blé.
Part de l'équivalent annuel de l'approvisionnement en gaz naturel du Pakistan (%)	Part estimée de l'approvisionnement en gaz naturel du Pakistan représentée par l'équivalent énergétique du projet. Calculé à l'aide des statistiques nationales d'approvisionnement en gaz naturel pour l'année de référence.
Part de l'équivalent annuel de l'approvisionnement en pétrole du Pakistan (%)	Part estimée de l'approvisionnement total en pétrole du Pakistan représentée par l'équivalent énergétique du projet. Calculé à l'aide des statistiques nationales sur l'approvisionnement en pétrole pour l'année de référence.
Part de l'équivalent total de l'approvisionnement énergétique du Pakistan (%)	Part estimée de l'approvisionnement énergétique total du Pakistan représentée par l'énergie rendue possible grâce au projet. Calculé en comparant l'équivalent énergétique du projet avec les statistiques nationales d'approvisionnement énergétique total.
Importations de produits alimentaires de base activées	Valeur estimée des importations d'aliments de base rendue possible grâce au financement du commerce soutenu par des projets. Calculé en utilisant les prix internationaux de référence du blé comme indicateur des produits alimentaires de base.

Les sources des indicateurs au niveau des projets comprennent des statistiques internationales accessibles au public et des références de prix de matières premières telles que les rapports de la FAO, l'Agence Internationale de l'Énergie (AIE), l'Agence Internationale des Énergies Renouvelables (IRENA), les autorités statistiques nationales et les marchés internationaux de matières premières.

## Annexe E : Acronymes et abréviations

Acronyme	Définition
<b>AADT</b>	Trafic quotidien moyen annuel
<b>AAOIFI</b>	Organisation de Comptabilité et d'Audit pour les Institutions Financières Islamiques
<b>ADER</b>	Rapport annuel sur l'efficacité de l'aide au développement (RAED)
<b>B2B</b>	Commerce interentreprises
<b>BMP</b>	Police principale d'assurance bancaire
<b>BOT</b>	Construction-Exploitation-Transfert
<b>CEO</b>	Directeur général
<b>CIBAFI</b>	Conseil général des banques et institutions financières islamiques
<b>COMCEC</b>	Comité permanent de coopération économique et commerciale de l'OCI
<b>COP30</b>	30e Conférence des Parties (CCNUCC)
<b>CRCP</b>	Chaussée en béton armé en continu
<b>DCIP</b>	Police d'Assurance du crédit documentaire
<b>EIB</b>	Emirates Islamic Bank
<b>ESG</b>	Environnemental, social et gouvernance
<b>EUR</b>	Euro
<b>EV</b>	Véhicule électrique
<b>FAO</b>	Organisation des Nations Unies pour l'alimentation et l'agriculture
<b>FDI</b>	Investissement direct étranger
<b>FSRP</b>	Programme de Réponse à la Sécurité Alimentaire
<b>GASC</b>	Autorité Générale pour l'Approvisionnement en Produits de Base
<b>HPAL</b>	Lixiviation acide à haute pression
<b>HRC</b>	Bobines laminées à chaud
<b>ICD</b>	Société Islamique pour le Développement du Secteur Privé
<b>ICIEC</b>	Société Islamique d'Assurance des Investissements et du Crédit à l'Exportation
<b>ICT</b>	Technologies de l'information et des communications
<b>ID</b>	Dinar islamique
<b>IEA</b>	Agence Internationale de l'Énergie
<b>IFRS S1 / S2</b>	Normes internationales d'information financière (normes de divulgation en matière de durabilité)
<b>IFSB</b>	Conseil des services financiers islamiques
<b>IIRA</b>	Agence internationale islamique de notation
<b>ILO</b>	Organisation internationale du travail
<b>IMF</b>	Fonds Monétaire International
<b>IRENA</b>	Agence internationale pour les énergies renouvelables

Acronyme	Définition
<b>IsDB</b>	Banque Islamique de Développement
<b>IsDBI</b>	Institut de la Banque Islamique de Développement
<b>ISFD</b>	Fonds de Solidarité Islamique pour le Développement
<b>ISSB</b>	Conseil International des Normes de Durabilité
<b>ITFC</b>	Société Internationale Islamique de Financement du Commerce
<b>JSC</b>	Société par actions
<b>KFH</b>	Kuwait Finance House
<b>KfW</b>	Kreditanstalt für Wiederaufbau
<b>KPI</b>	Indicateur clé de performance
<b>LDCs</b>	Pays les moins avancés
<b>LDMSs</b>	Pays membres les moins développés
<b>LIC / LICs</b>	Pays à faible revenu
<b>LNG</b>	Gaz naturel liquéfié
<b>M&amp;E</b>	Suivi et évaluation
<b>MDBs</b>	Banque multilatérale de développement
<b>MVA</b>	Mégavolt-Ampère
<b>NDC</b>	Contributions déterminées au niveau national
<b>NHFO-SOE</b>	Non-respect d'une obligation financière d'une entreprise publique
<b>NHSFO</b>	Non-respect des obligations financières souveraines
<b>OBIC</b>	Centre d'intelligence économique de l'OCI
<b>OECD</b>	Organisation de Coopération et de Développement Économiques
<b>OIC</b>	Organisation de la Coopération Islamique
<b>PARCO</b>	Pak-Arab Refinery Limited
<b>PRI</b>	Assurance-crédit et risques politiques
<b>RBMF</b>	Cadre de gestion axé sur les résultats
<b>S&amp;P</b>	Standard & Poor's
<b>SCB</b>	Standard Chartered Bank
<b>SDG / SDGs</b>	Objectif(s) de développement durable
<b>SME / SMEs</b>	Petite(s) et moyenne(s) entreprise(s)
<b>TNFD</b>	Groupe de travail sur les informations financières liées à la nature
<b>UAE</b>	Émirats arabes unis
<b>UNEP</b>	Programme des Nations Unies pour l'Environnement
<b>UNFCCC</b>	Convention-cadre des Nations Unies sur les changements climatiques
<b>USD</b>	United States Dollar

## Annexe C : Bibliographie

- Agence internationale de l'énergie (AIE). 2025. **Investissement mondial dans l'énergie 2025**. <https://www.iea.org/reports/world-energy-investment-2025>
- Fonds Monétaire International (FMI). 2025. **Perspectives de l'économie mondiale, octobre 2025**. <https://www.imf.org//media/files/publications/weo/2025/october/english/text.pdf>
- Fonds Monétaire International (FMI). 2026. **Mise à jour des Perspectives de l'économie mondiale, janvier 2026**. Fonds Monétaire International. <https://www.imf.org/-/media/files/publications/weo/2026/january/english/text.pdf>
- Groupe de travail sur les informations financières liées à la nature (TNFD). 2025. **Rapport de situation TNFD 2025**. <https://tnfd.global/tnfd-2025-status-report/>
- Fondation internationale pour les normes d'information financière (Fondation IFRS). 2025. **Profil juridique et mises à jour sur l'adoption de l'ISSB**. <https://www.ifrs.org/use-around-the-world/use-of-issb-standards-by-jurisdiction/>
- La Convention-cadre des Nations Unies sur les changements climatiques (CCNUCC). 2025. **Rapport de synthèse du NDC et documents préparatoires de la COP30**. <https://unfccc.int/process-and-meetings/the-paris-agreement/nationally-determined-contributions-ndcs>
- Programme des Nations Unies pour l'environnement (PNUE). 2025. **Rapport sur l'écart d'adaptation 2025**. <https://www.unep.org/resources/adaptation-gap-report-2025>
- Groupe de la Banque Mondiale. 2025. **Perspectives économiques mondiales, juin 2025**. <https://thedocs.worldbank.org/en/doc/8bf0b62ec6bcb886d97295ad930059e9-0050012025/original/GEP-June-2025.pdf>
- Groupe de la Banque Mondiale. 2025. **État et tendances de la tarification du carbone 2025**. <https://www.worldbank.org/en/publication/state-and-trends-of-carbon-pricing>
- Groupe de la Banque Mondiale. 2026. **Perspectives économiques mondiales, janvier 2026**. <https://openknowledge.worldbank.org/server/api/core/bitstreams/a9e24256-baf8-45bb-9075-75e437e1d6f7/content>



📍 **Siège de la SIACE**  
8111 King Khalid Road  
Al Nuzlah Al Yamania Dist. Unit No. 3  
Djeddah 22332-2444  
Royaume d'Arabie Saoudite

📞 (+966) 12 644 5666

✉ [iciec-communication@isdb.org](mailto:iciec-communication@isdb.org)

🌐 [iciec.isdb.org](http://iciec.isdb.org)



ISSN 1658-435X